

แผนอัตรากำลัง ๓ ปี
ปีงบประมาณ
พ.ศ. ๒๕๕๘ - ๒๕๖๐



องค์การบริหารส่วนตำบลท้ายหาด
อำเภอเมืองสมุทรสงคราม จังหวัดสมุทรสงคราม

สารบัญ

เรื่อง	หน้า
๑. หลักการและเหตุผล	๑
๒. วัตถุประสงค์	๒
๓. ขอบเขตและแนวทางในการจัดทำแผนอัตรากำลัง ๓ ปี	๓
๔. สภาพปัญหาความต้องการของประชาชนในเขตองค์การบริหารส่วนตำบล	๔
๕. ภารกิจอำนาจหน้าที่ขององค์การบริหารส่วนตำบล	๘
๖. ภารกิจหลักและภารกิจรอง	๑๑
๗. สรุปปัญหาและแนวทางในการบริหารงานบุคคล	๑๑
๘. โครงสร้างการกำหนดส่วนราชการ	๑๔
๙. การวิเคราะห์การกำหนดตำแหน่ง ๑๗	
๑๐. ภาระค่าใช้จ่ายเกี่ยวกับเงินเดือน	๑๙
๑๑. แผนภูมิโครงสร้างการแบ่งส่วนราชการตามแผนอัตรากำลัง ๓ ปี	๒๑
๑๒. บัญชีแสดงการจัดคนลงสู่ตำแหน่งกรอบอัตรากำลังใหม่ ๒๗	
๑๓. แนวทางการพัฒนาพนักงานส่วนตำบล	๓๐
๑๔. ประกาศคุณธรรม จริยธรรมของพนักงานส่วนตำบล	๓๕

.....

แผนอัตรากำลัง ๓ ปี
ปีงบประมาณ พ.ศ. ๒๕๕๘ - ๒๕๖๐
องค์การบริหารส่วนตำบลท้ายหาด

.....

๑. หลักการและเหตุผล

๑.๑ ประกาศคณะกรรมการกลางข้าราชการหรือพนักงานส่วนท้องถิ่น(ก.กลาง) เรื่องมาตรฐานทั่วไปเกี่ยวกับอัตรากำลัง กำหนดให้คณะกรรมการข้าราชการหรือพนักงานส่วนท้องถิ่น (ก.จังหวัด) กำหนดตำแหน่งข้าราชการหรือพนักงานส่วนท้องถิ่นว่าจะมีตำแหน่งใด ระดับใด อยู่ในส่วนราชการใด จำนวนเท่าใด ให้คำนึงถึงภาระหน้าที่ความรับผิดชอบ ลักษณะงานที่ต้องปฏิบัติ ความยาก และคุณภาพของงานปริมาณ ตลอดจนทั้งภาระค่าใช้จ่ายขององค์กรปกครองส่วนท้องถิ่น ที่จะต้องจ่ายในด้านบุคคล โดยให้องค์กรปกครองส่วนท้องถิ่นจัดทำแผนอัตรากำลังของข้าราชการหรือพนักงานส่วนท้องถิ่น เพื่อใช้ในการกำหนดตำแหน่งโดยความเห็นชอบของคณะกรรมการกลางข้าราชการหรือพนักงานส่วนท้องถิ่น (ก.กลาง) ทั้งนี้ให้เป็นไปตามหลักเกณฑ์ และวิธีการที่คณะกรรมการกลางข้าราชการหรือพนักงานส่วนท้องถิ่น (ก.กลาง) กำหนด

๑.๒ ประกาศคณะกรรมการกลางข้าราชการหรือพนักงานส่วนท้องถิ่น (ก.กลาง) เรื่องมาตรฐานทั่วไปเกี่ยวกับพนักงานจ้าง ลงวันที่ ๑๒ พฤษภาคม ๒๕๔๗ โดยมาตรฐานทั่วไปเกี่ยวกับพนักงานจ้างสำหรับองค์กรปกครองส่วนท้องถิ่นดังกล่าว กำหนดเพื่อเป็นการปรับปรุงแนวทางการบริหารงานบุคคลของลูกจ้างให้เกิดความเหมาะสมและให้การปฏิบัติหน้าที่ราชการขององค์กรปกครองส่วนท้องถิ่นเกิดความคล่องตัว ประสิทธิภาพ ประสิทธิผลและประโยชน์สูงสุดในการบริหารงานบุคคลขององค์กรปกครองส่วนท้องถิ่น โดยได้กำหนดให้คณะกรรมการข้าราชการหรือพนักงานส่วนท้องถิ่นนำมาตรฐานทั่วไปเกี่ยวกับพนักงานจ้างมากำหนดเป็นประกาศหลักเกณฑ์และเงื่อนไขเกี่ยวกับพนักงานจ้าง พร้อมทั้งให้องค์กรปกครองส่วนท้องถิ่นดำเนินการจัดทำแผนอัตรากำลัง ๓ ปี ตามประกาศคณะกรรมการกลางพนักงานส่วนตำบล เรื่อง มาตรฐานทั่วไปเกี่ยวกับพนักงานจ้าง (ฉบับที่ ๓) ลงวันที่ ๑๐ กรกฎาคม ๒๕๕๗

๑.๓ คณะกรรมการกลางข้าราชการ หรือพนักงานส่วนท้องถิ่น (ก.กลาง) ได้มีมติเห็นชอบ ประกาศกำหนดการกำหนดตำแหน่งข้าราชการหรือพนักงานส่วนท้องถิ่น โดยกำหนดแนวทางให้องค์กรปกครองส่วนท้องถิ่น (อบจ.,เทศบาล, อบต.) จัดทำแผนอัตรากำลังขององค์กรปกครองส่วนท้องถิ่น เพื่อเป็น กรอบในการกำหนดตำแหน่งและการใช้ตำแหน่งข้าราชการหรือพนักงานส่วนท้องถิ่น ลูกจ้างประจำและพนักงานจ้าง โดยให้เสนอให้คณะกรรมการข้าราชการหรือพนักงานส่วนท้องถิ่น (ก.จังหวัด) พิจารณาให้ความเห็นชอบ โดยได้กำหนดให้องค์กรปกครองส่วนท้องถิ่น (อบจ.,เทศบาล หรือ อบต.) แต่งตั้งคณะกรรมการจัดทำแผนอัตรากำลัง วิเคราะห์อำนาจหน้าที่และภารกิจขององค์กรปกครองส่วนท้องถิ่น (อบจ.,เทศบาล หรือ อบต.) วิเคราะห์ความต้องการกำลังคน วิเคราะห์การวางแผนการใช้กำลังคน จัดทำกรอบอัตรากำลัง และกำหนดหลักเกณฑ์และเงื่อนไข ในการกำหนดตำแหน่งข้าราชการหรือพนักงานส่วนท้องถิ่นตามแผนอัตรากำลัง ๓ ปี

๑.๓ ประกาศคณะกรรมการพนักงานส่วนตำบลจังหวัดสมุทรสงคราม เรื่อง หลักเกณฑ์และเงื่อนไขเกี่ยวกับการบริหารงานบุคคลขององค์การบริหารส่วนตำบล ได้กำหนดหลักเกณฑ์ และวิธีปฏิบัติที่ได้กำหนดไว้ตามมาตรฐานทั่วไปตามข้อ ๑.๑ และตามประกาศกำหนด ตามข้อ ๑.๒ ซึ่งคณะกรรมการกลางพนักงานส่วนตำบล (ก.อบต.) ได้ให้ความเห็นชอบแล้วในการประชุมคณะกรรมการ ก.อบต.ครั้งที่ ๗/๒๕๕๕ เมื่อวันที่ ๓๑ กรกฎาคม พ.ศ. ๒๕๕๕ และผู้ว่าราชการจังหวัดสมุทรสงครามในฐานะประธานคณะกรรมการพนักงานส่วนตำบล จังหวัดสมุทรสงคราม ได้ลงนาม เมื่อวันที่ ๒๖ พฤศจิกายน ๒๕๕๕

๑.๔ จากหลักการและเหตุผลดังกล่าว องค์การบริหารส่วนตำบล ท้ายหาด จึงได้จัดทำแผน อัตรากำลัง ๓ ปี สำหรับปีงบประมาณ พ.ศ. ๒๕๕๘ – ๒๕๖๐ ขึ้น

๒. วัตถุประสงค์

๒.๑ เพื่อให้องค์การบริหารส่วนตำบลท้ายหาด มีโครงสร้างการแบ่งงานและระบบงานที่เหมาะสม ไม่ซ้ำซ้อน

๒.๒ เพื่อให้องค์การบริหารส่วนตำบลท้ายหาดมีการกำหนดตำแหน่ง การจัดอัตรากำลัง โครงสร้าง ให้เหมาะสมกับอำนาจหน้าที่ขององค์การบริหารส่วนตำบลตามพระราชบัญญัติสภาตำบลและองค์การบริหารส่วน ตำบล พ.ศ. ๒๕๓๗ และแก้ไขเพิ่มเติมถึง (ฉบับที่ ๖) พ.ศ. ๒๕๕๒ และตามพระราชบัญญัติกำหนดแผนและขั้นตอน การกระจายอำนาจให้องค์กรปกครองส่วนท้องถิ่น พ.ศ. ๒๕๔๒ และแก้ไขเพิ่มเติมถึง (ฉบับที่ ๒) พ.ศ. ๒๕๕๐

๒.๓ เพื่อให้คณะกรรมการพนักงานส่วนตำบล (ก.อบต.จังหวัดสมุทรสงคราม) ตรวจสอบการ กำหนดตำแหน่งและการใช้ตำแหน่งพนักงานส่วนตำบล ลูกจ้างประจำว่าถูกต้องเหมาะสมหรือไม่

๒.๔ เพื่อให้คณะกรรมการพนักงานส่วนตำบล (ก.อบต.จังหวัดสมุทรสงคราม) สามารถตรวจสอบ การกำหนดประเภทตำแหน่งและการสรรหาและเลือกสรรตำแหน่งพนักงานจ้างว่าถูกต้องเหมาะสมหรือไม่

๒.๕ เพื่อเป็นแนวทางในการดำเนินการวางแผนการใช้อัตรากำลัง การพัฒนาบุคลากรขององค์การ บริหารส่วนตำบลท้ายหาดให้เหมาะสม

๒.๖ เพื่อให้องค์การบริหารส่วนตำบลท้ายหาดสามารถวางแผนอัตรากำลังในการบรรจุแต่งตั้ง ข้าราชการ และการใช้อัตรากำลังของบุคลากรเพื่อให้การบริหารงานขององค์การบริหารส่วนตำบลท้ายหาดเกิด ประโยชน์ต่อประชาชนเกิดผลสัมฤทธิ์ต่อภารกิจตามอำนาจหน้าที่ มีประสิทธิภาพ มีความคุ้มค่า สามารถลดขั้นตอน การปฏิบัติงานและมีการลดภารกิจและยุบเลิกหน่วยงานที่ไม่จำเป็น การปฏิบัติภารกิจสามารถตอบสนองความ ต้องการของประชาชนได้เป็นอย่างดี

๒.๗ เพื่อให้องค์การบริหารส่วนตำบลท้ายหาดดำเนินการวางแผนการใช้อัตรากำลังบุคลากรให้ เหมาะสม การพัฒนาบุคลากรได้อย่างต่อเนื่องมีประสิทธิภาพ และสามารถควบคุมภาระค่าใช้จ่ายด้านการบริหารงาน บุคคลขององค์การบริหารส่วนตำบลท้ายหาดให้เป็นไปตามที่กฎหมายกำหนด

๒.๘ เพื่อให้องค์การบริหารส่วนตำบลท้ายหาดสามารถมีการกำหนดตำแหน่งอัตรากำลังของบุคลากร ที่สามารถตอบสนองการปฏิบัติงานขององค์การบริหารส่วนตำบลท้ายหาดที่มีความจำเป็นเร่งด่วน และสนองนโยบาย ของรัฐบาล หรือมติคณะรัฐมนตรี หรือนโยบายขององค์การบริหารส่วนตำบลท้ายหาด

๓. ขอบเขตและแนวทางในการจัดทำแผนอัตรากำลัง ๓ ปี

คณะกรรมการจัดทำแผนอัตรากำลังขององค์การบริหารส่วนตำบล ท้ายหาด ซึ่งมีนายกองค์การบริหารส่วนตำบลท้ายหาด เป็นประธาน และมีพนักงานส่วนตำบลเป็นกรรมการ เห็นสมควรให้จัดทำแผนอัตรากำลัง ๓ ปี (ปีงบประมาณ พ.ศ. ๒๕๕๘-๒๕๖๐) โดยให้มีขอบเขตนี้อาครอบคลุมในเรื่องต่าง ๆ ดังต่อไปนี้

๓.๑ วิเคราะห์ภารกิจ อำนาจหน้าที่ ความรับผิดชอบขององค์การบริหารส่วนตำบล ท้ายหาดตามพระราชบัญญัติสภาตำบลและองค์การบริหารส่วนตำบล พ.ศ. ๒๕๓๗ และแก้ไขเพิ่มเติมถึง (ฉบับที่ ๖) พ.ศ. ๒๕๕๒ และตามพระราชบัญญัติกำหนดแผนและขั้นตอนการกระจายอำนาจให้องค์กรปกครองส่วนท้องถิ่น พ.ศ. ๒๕๔๒ และแก้ไขเพิ่มเติมถึง (ฉบับที่ ๒) พ.ศ. ๒๕๕๐ ตลอดจนกฎหมายอื่น ให้สอดคล้องกับแผนพัฒนาเศรษฐกิจและสังคมแห่งชาติ แผนพัฒนาจังหวัด แผนพัฒนาอำเภอ แผนพัฒนาตำบล นโยบายของรัฐบาล มติคณะรัฐมนตรี นโยบายผู้บริหารและสภาพปัญหาของตำบลท้ายหาด

๓.๒ กำหนดโครงสร้างการแบ่งส่วนราชการภายในและการจัดระบบงานเพื่อรองรับภารกิจตามอำนาจหน้าที่ความรับผิดชอบให้สามารถแก้ไขปัญหาของตำบลท้ายหาดได้อย่างมีประสิทธิภาพและตอบสนองความต้องการของประชาชน

๓.๓ กำหนดตำแหน่งในสายงานต่าง ๆ จำนวนตำแหน่ง และระดับตำแหน่งให้เหมาะสมกับอำนาจหน้าที่ความรับผิดชอบ ปริมาณงานและคุณภาพของงาน รวมทั้งสร้างความก้าวหน้าในสายอาชีพของกลุ่มงานต่าง ๆ

๓.๔ กำหนดความต้องการพนักงานจ้างขององค์การบริหารส่วนตำบลท้ายหาด โดยให้หัวหน้าส่วนราชการเข้ามามีส่วนร่วมเพื่อกำหนดความจำเป็นและความต้องการในการใช้พนักงานจ้างให้ตรงกับภารกิจและอำนาจหน้าที่ที่ต้องปฏิบัติอย่างแท้จริง และต้องคำนึงถึงโครงสร้างส่วนราชการและจำนวนพนักงานส่วนตำบล ลูกจ้างประจำขององค์การบริหารส่วนตำบลท้ายหาดประกอบการกำหนดประเภทตำแหน่งพนักงานจ้าง

๓.๕ กำหนดประเภทตำแหน่งพนักงานจ้าง จำนวนตำแหน่งให้เหมาะสมกับภารกิจ อำนาจหน้าที่ความรับผิดชอบ ปริมาณงานและคุณภาพของงานให้เหมาะสมกับโครงสร้างส่วนราชการขององค์การบริหารส่วนตำบลท้ายหาด

๓.๖ จัดทำกรอบอัตรากำลัง ๓ ปี โดยภาระค่าใช้จ่ายด้านการบริหารงานบุคคลต้องไม่เกินร้อยละ ๔๐ ของงบประมาณรายจ่าย

๓.๗ ให้พนักงานส่วนตำบล ลูกจ้างประจำและพนักงานจ้างทุกคน ได้รับการพัฒนาความรู้ความสามารถ และทักษะ เกิดความชำนาญเฉพาะด้านอย่างมีประสิทธิภาพ อย่างน้อยปีละ ๑ ครั้ง

๔. สภาพปัญหาของพื้นที่และความต้องการของประชาชน

สภาพทั่วไปและข้อมูลพื้นฐานขององค์การบริหารส่วนตำบลท้ายหาด

๔.๑ ข้อมูลทั่วไป

๔.๑.๑ ประวัติความเป็นมาขององค์การบริหารส่วนตำบลท้ายหาด

เดิมองค์การบริหารส่วนตำบลท้ายหาดเป็นสภาตำบลท้ายหาดได้รับการยกฐานะขึ้นเป็นองค์การบริหารส่วนตำบลท้ายหาดพร้อมกับองค์การบริหารส่วนตำบลอื่นรวม ๒,๑๔๓ แห่ง (เฉพาะในเขตจังหวัดสมุทรสงคราม ๑๔ แห่ง) ตามประกาศกระทรวงมหาดไทย เรื่อง การจัดตั้งองค์การบริหารส่วนตำบล เมื่อวันที่ ๑๙ มกราคม พ.ศ. ๒๕๓๙ ซึ่งได้ลงประกาศในราชกิจจานุเบกษา ฉบับประกาศทั่วไป เล่ม ๑๑๓ ตอนที่ ๙ ลงวันที่ ๓๐ มกราคม พ.ศ. ๒๕๓๙ และมีผลใช้บังคับในวันที่ ๓๐ มีนาคม พ.ศ. ๒๕๓๙

ดังนั้น องค์การบริหารส่วนตำบลท้ายหาด จึงจัดตั้งขึ้น ณ วันที่ ๓๐ มีนาคม พ.ศ. ๒๕๓๙ นับเนื่องมาถึงปัจจุบันเป็นระยะเวลากว่า ๑๒ ปี

๔.๑.๒ ข้อมูลด้านกายภาพ

● ขนาดพื้นที่

องค์การบริหารส่วนตำบลท้ายหาด ตั้งอยู่ในเขตพื้นที่การปกครองของอำเภอเมืองสมุทรสงคราม จังหวัดสมุทรสงคราม อยู่ห่างจากตัวจังหวัดสมุทรสงคราม ประมาณ ๑๐ กิโลเมตร และมีพื้นที่รวม ๔.๑๓ ตารางกิโลเมตร หรือประมาณ ๒,๕๘๖ ไร่ ภายในเขตการปกครองตำบลท้ายหาดประกอบด้วยหมู่บ้านจำนวน ๖ หมู่ ดังนี้

- หมู่ ๑ บ้านพวงมาลัย
- หมู่ ๒ บ้านคังลมทวน
- หมู่ ๓ บ้านท้ายหาด
- หมู่ ๔ บ้านบางแสมน้อย
- หมู่ ๕ บ้านบางหัวกรวด
- หมู่ ๖ บ้านบางแสม

● อาณาเขต

องค์การบริหารส่วนตำบลท้ายหาดมีอาณาเขตติดต่อกับตำบลอื่นๆ ดังนี้

- ทิศเหนือ ติดกับตำบลท้ายหาด อำเภอเมืองสมุทรสงคราม
- ทิศใต้ ติดกับตำบลแหลมใหญ่ อำเภอเมืองสมุทรสงคราม
- ทิศตะวันออก ติดกับตำบลแม่กลอง อำเภอเมืองสมุทรสงคราม
- ทิศตะวันตก ติดกับตำบลบางขันแตก อำเภอเมืองสมุทรสงคราม

● ผู้ปกครองท้องถิ่น

- หมู่ ๑ นายพงษ์ศักดิ์ ตีรณาภรณ์ ผู้ใหญ่บ้าน
- หมู่ ๒ นายมีบุญ พูลละม้าย ผู้ใหญ่บ้าน
- หมู่ ๓ นายธนธร เพื่อนผัน กำนัน
- หมู่ ๔ นางอรุณ งามเฟือก ผู้ใหญ่บ้าน
- หมู่ ๕ นายดิเรก มาฆะธรรม ผู้ใหญ่บ้าน
- หมู่ ๖ นายสมยศ ศรีนิล ผู้ใหญ่บ้าน

๔.๑.๓ ลักษณะภูมิประเทศ

องค์การบริหารส่วนตำบลท้ายหาด เป็นที่ราบลุ่มริมแม่น้ำแม่กลอง เป็นร่องสวนเหมาะแก่การทำสวนผลไม้และปลูกผลไม้ ราษฎรในพื้นที่มีการปลูกพืชสวนเป็นส่วนใหญ่ เช่น ส้มโอ มะพร้าว และมีการปลูกกล้วยแซมด้วย

๔.๑.๔ ข้อมูลประชากร (ที่มา : สำนักการบริหารทะเบียน กรมการปกครอง ข้อมูล ณ กุมภาพันธ์ ๒๕๕๗

หมู่ที่	ชื่อหมู่บ้าน	จำนวนหลังคาเรือน (หลัง)	จำนวนราษฎร (คน)		
			ชาย	หญิง	รวม
๑	บ้านพวงมาลัย	๗๙	๑๑๙	๑๓๗	๒๕๖
๒	บ้านคิ่งลมทวน	๑๘๓	๒๕๒	๒๘๕	๕๓๗
๓	บ้านท้ายหาด	๒๑๖	๓๓๓	๓๒๔	๖๕๗
๔	บ้านบางแสมน้อย	๔๔๖	๕๗๔	๖๒๑	๑,๑๙๕
๕	บ้านบางหัวกรวด	๒๔๑	๒๙๒	๓๐๔	๕๙๖
๖	บ้านบางแสม	๗๘๑	๘๘๕	๘๗๗	๑,๗๖๒
รวมทั้งสิ้น		๑,๙๔๖	๒,๔๕๕	๒,๕๔๘	๕,๐๐๓

- ความหนาแน่นของประชากร ๑,๑๖๓ คน / ตารางกิโลเมตร

๔.๑.๕ ข้อมูลด้านโครงสร้างพื้นฐานและสาธารณูปโภค

การคมนาคม

องค์การบริหารส่วนตำบลท้ายหาดมีการจัดสร้างถนนคสล ถนนลาดยาง และถนนลูกรัง นอกจากนี้ มีการจัดการขนส่งมวลชนโดยเอกชน ดังนี้

- รถยนต์สี่ล้อเล็กรับจ้างประจำทาง สายวัดท้ายหาด – เมืองสมุทรสงคราม

การโทรคมนาคม

๑. เสียงตามสาย / หอกระจายข่าว จำนวน ๑ แห่ง
๒. จุดบริการอินเทอร์เน็ตตำบล จำนวน ๑ แห่ง
๓. สถานีทวนสัญญาณ จำนวน ๑ แห่ง

การเคหะ

๑. ไฟฟ้า มีไฟฟ้าใช้ทุกครัวเรือน จำนวน ๑,๙๔๖ แห่ง
๒. ประปา มีระบบประปา จำนวน ๑ แห่ง
๓. แหล่งน้ำธรรมชาติ (ห้วย,หนอง,คลอง,บึง ฯลฯ) จำนวน ๖ แห่ง
๔. แหล่งน้ำที่สร้างขึ้น มีบ่อบาดาล จำนวน ๑ แห่ง

๔.๑.๖ ข้อมูลด้านทรัพยากรธรรมชาติและสิ่งแวดล้อม

- มีทรัพยากรธรรมชาติที่สำคัญ คือ แม่น้ำแม่กลองและลำคลองธรรมชาติ
- มีการจัดเก็บขยะ โดยปัจจุบันองค์การบริหารส่วนตำบลท้ายหาด สามารถให้บริการจัดเก็บขยะมูลฝอยประมาณวันละ ๒๐ ตัน

๔.๒ สภาพทางเศรษฐกิจ

อาชีพหลักที่สำคัญ

- ทำสวนมะพร้าว - ปลุกส้มโอ - เลี้ยงสัตว์
- รับจ้าง - ค้าขาย - ประมง

อุตสาหกรรม การพาณิชย์และการบริการ

- | | | |
|----------------------|---|------|
| โรงงานอุตสาหกรรม | ๑ | แห่ง |
| ร้านค้าวัสดุก่อสร้าง | ๑ | แห่ง |
| สถานบริการน้ำมัน | ๑ | แห่ง |

๔.๓ สภาพทางสังคม**การศึกษา ศาสนา วัฒนธรรมและสื่อสารมวลชน**

สถานศึกษาในชุมชน ประกอบด้วย

โรงเรียนประถมศึกษา	๑	แห่ง	คือ โรงเรียนวัดท้ายหาด
โรงเรียนมัธยมศึกษา	๑	แห่ง	คือ โรงเรียนท้ายหาด
ศูนย์การศึกษานอกโรงเรียน	๑	แห่ง	
ที่อ่านหนังสือประจำหมู่บ้าน	๖	แห่ง	

ศาสนสถาน

วัด ๒ แห่ง คือ วัดท้ายหาด หมู่ ๓ และวัดวชิรคาม หมู่ ๔

การสื่อสาร

หอกระจายข่าว / เสียงตามสาย ๑ แห่ง
โทรศัพท์สาธารณะและโทรศัพท์เคลื่อนที่

สุขภาพอนามัยและสวัสดิการสังคม

สถานีนามัย ๑ แห่ง
กองทุนยาและเวชภัณฑ์ ๖ แห่ง
อัตราการมีและใช้ส้วมราดน้ำ ๑๐๐ %

ความปลอดภัยในชีวิตและทรัพย์สิน

ศูนย์ อปพร. ตำบลท้ายหาด ๑ แห่ง

มวลชนและการรวมกลุ่มของประชาชน

ประชาคมหมู่บ้าน	จำนวน	๙๕ คน
ประชาคมตำบล	จำนวน	๔๕ คน
อปพร.	จำนวน	๕๘ คน
กลุ่มอื่น ๆ	จำนวน	๒๗ คน

๔.๔. สภาพปัญหา**(๑) โครงสร้างพื้นฐาน**

- ๑.๑ การคมนาคมขนส่งไม่สะดวก
- ๑.๒ กระแสไฟฟ้าและไฟฟ้าแสงสว่างไม่เพียงพอ

(๒) ด้านเศรษฐกิจ

- ๒.๑ การประกอบอาชีพในหมู่บ้าน
 - ปัญหาการขาดความรู้โอกาสในการประกอบอาชีพ
 - ปัญหาการขาดการรวมกลุ่มอาชีพ
- ๒.๒ ความรู้ทางด้านเทคโนโลยี การพัฒนาการเกษตร

๒.๓ พิษผลทางการเกษตรเสียหายเนื่องจากรอคสวนระบาด ต้องการให้ อบต.รับซื้อหา
กระรอก

๒.๔ ต้องการป้ายบอกทาง หรือป้ายบอกแหล่งท่องเที่ยว เนื่องจากในพื้นที่ตำบลท้ายหาดมี
นักท่องเที่ยวมาพักตามรีสอร์ตจำนวนมาก

(๓) ด้านสังคม - การศึกษา

- ๓.๑ ต้องการติดตั้งกระจกโค้ง กล้องวงจรปิด เพื่อความปลอดภัยในชีวิตและทรัพย์สินของประชาชน
- ๓.๒ อปพร.ออกตรวจพื้นที่ เพื่อลดปัญหาการแพร่ระบาดของยาเสพติด
- ๓.๒ ปัญหาการให้บริการสุขภาพของผู้สูงอายุ เด็ก สตรีและคนพิการไม่ทั่วถึง
- ๓.๓ ปัญหาการแพร่ระบาดและการป้องกันยุงลาย โรคพิษสุนัขบ้า

(๔) ด้านการเมือง - การบริหาร

- ๔.๑ ขาดแคลนที่จอดรถเพื่อบริการประชาชนที่มาติดต่อราชการ
- ๔.๒ เสี่ยงตามสายที่มีอยู่ชำรุดบ่อดำต้องการเปลี่ยนเป็นสายไร้สายเพื่อการประชาสัมพันธ์ข่าวสารได้ดียิ่งขึ้น
- ๔.๓ ประชาชนยังขาดความรู้ความเข้าใจการมีส่วนร่วมในการบริหารจัดการ

(๕) ด้านทรัพยากรธรรมชาติและสิ่งแวดล้อม

- ๕.๑ น้ำในคลองธรรมชาติมีน้ำเค็มเข้าถึงในบางฤดูกาลไม่สามารถนำน้ำมาใช้ในการประกอบอาชีพเกษตรกรรมและอุปโภค - บริโภค ได้
- ๕.๒ คลองต้นเงินมีวัชพืชขึ้นปกคลุมทำให้การระบายน้ำไม่สะดวก
- ๕.๓ การทิ้ง หรือปล่อยน้ำเสียที่ยังไม่บำบัดลงในคูคลองและลำประโดงสาธารณะประโยชน์

๕. ภารกิจ อำนาจหน้าที่ขององค์การบริหารส่วนตำบล

การพัฒนาท้องถิ่นขององค์การบริหารส่วนตำบลท้ายหาดนั้น เป็นการสร้างความเข้มแข็งของชุมชน ในการร่วมคิดร่วมแก้ไขปัญหาพร้อมสร้างร่วมจัดทำส่งเสริมความเข้มแข็งของชุมชนในเขตพื้นที่ขององค์การบริหารส่วน ตำบลท้ายหาด ให้มีส่วนร่วมในการพัฒนาท้องถิ่นในทุก ๆ ด้าน การพัฒนาองค์การบริหารส่วนตำบล ท้ายหาด จะ สมบูรณ์ได้จำเป็นต้องอาศัยความร่วมมือของชุมชนในพื้นที่ให้เกิดความตระหนักร่วมกันแก้ไขปัญหาและความเข้าใจใน แนวทางแก้ไขปัญหากันอย่างจริงจังองค์การบริหารส่วนตำบลท้ายหาด ยังได้เน้นให้คนเป็นศูนย์กลางของการพัฒนาใน ทุกกลุ่มทุกวัยของประชากร นอกจากนั้นยังได้เน้นการส่งเสริม และสนับสนุนให้ การศึกษาก่อนวัยเรียน และพัฒนา เยาวชนให้พร้อมที่จะเป็นบุคลากรที่มีคุณภาพโดยยึดกรอบแนวทางในการจัดระเบียบการศึกษา ส่วนด้านพัฒนาอาชีพ นั้น จะเน้นพัฒนาเศรษฐกิจชุมชนพึ่งตนเองในท้องถิ่น และเศรษฐกิจพอเพียงแบบมีส่วนร่วม

การวิเคราะห์ภารกิจ อำนาจหน้าที่ขององค์การบริหารส่วนตำบล ตามพระราชบัญญัติสภาตำบลและ องค์การบริหารส่วนตำบล พ.ศ.๒๕๓๗ และแก้ไขเพิ่มเติมถึง (ฉบับที่ ๖) พ.ศ. ๒๕๕๒ และตามพระราชบัญญัติกำหนด แผนและขั้นตอนการกระจายอำนาจให้องค์กรปกครองส่วนท้องถิ่น พ.ศ.๒๕๔๒ และแก้ไขเพิ่มเติมถึง (ฉบับที่ ๒) พ.ศ. ๒๕๕๐ และรวบรวมกฎหมายอื่นของ อบต. ใช้เทคนิค SWOT เข้ามาช่วย ทั้งนี้เพื่อให้ทราบว่างค์การบริหารส่วน ตำบล มีอำนาจหน้าที่ที่จะเข้าไปดำเนินการแก้ไขปัญหาในเขตพื้นที่ให้ตรงกับความต้องการของประชาชนได้อย่างไร โดยวิเคราะห์จุดแข็ง จุดอ่อน โอกาส อุปสรรค ในการดำเนินการตามภารกิจ ดังนี้

Strength (S) จุดแข็ง	Weakness (W) จุดอ่อน
๑. มีลำคลองครอบคลุมทั้งตำบล ๒. มีทรัพยากรธรรมชาติหลากหลาย ๓. มีน้ำใช้ในการเกษตรและอุปโภคบริโภคตลอดปี ๔. เป็นตำบลที่มีถนนสายสำคัญผ่าน เช่น - ถนนพระราม ๒ - ถนนสายสมุทรสงคราม – ปากท่อ ๕. สามารถทำการเกษตร การประมงได้ทั้งน้ำจืดและ น้ำเค็ม ๖. มีแหล่งท่องเที่ยวทางธรรมชาติ ริมฝั่งแม่น้ำ แม่กลอง มีศูนย์ชมวิถีชีวิตหึ่งห้อยและมีสถานที่ พักผ่อน ,รีสอร์ท	๑. งบประมาณขององค์การบริหารส่วนตำบลมีจำกัด ๒. ลำคลองตื้นเขินมีวัชพืชปกคลุม ๓. ประชาชนส่วนใหญ่ไม่ใช้การสัญจรทางเรือ ๔. ขาดผู้ประสานงานกับหน่วยงานที่เกี่ยวข้องที่สามารถ จัดหางบประมาณหรือสนับสนุนข้อมูลด้านวิชาการ ๕. เป็นพื้นที่ไหลผ่านของน้ำจากจังหวัดเพชรบุรี ราชบุรี กาญจนบุรี เสี่ยงต่อการถูกน้ำท่วม ๖. การประกอบอุตสาหกรรมในครัวเรือนและประชาชน ในพื้นที่ปล่อยปล่อยน้ำเสียลงสู่น้ำแม่กลอง ๗. งบประมาณขององค์กรปกครองส่วนท้องถิ่นไม่ เพียงพอต่อการบริหารจัดการ ๘. บุคลากรไม่เพียงพอต่อการปฏิบัติงาน

Opportunity (O) โอกาส	Threat (T) อุปสรรค
๑. ส่วนราชการอื่นของรัฐให้การสนับสนุนด้านการพัฒนาและเกษตรกรรมอย่างต่อเนื่อง ๒. มีทรัพยากรธรรมชาติที่สมบูรณ์เหมาะแก่การจัดการเป็นสถานที่ท่องเที่ยวเชิงธรรมชาติ ๓. มีบุคลากรกลุ่มอื่นๆเข้ามาเรียนรู้และศึกษาดูงานกลุ่มแม่บ้านเกษตรกรตาหลาในตำบลเป็นประจำเหมาะแก่การทำประชาสัมพันธ์ทางการท่องเที่ยว ๔. มีสถาบันการศึกษาระดับประถมและมัธยมศึกษาในพื้นที่ ๕. มีวัดอยู่ใกล้ชุมชนเป็นสถานที่พัฒนาจิตใจ	๑. เป็นองค์การบริหารส่วนตำบลขนาดเล็ก มีรายได้น้อยต้องรอการจัดสรรงบประมาณจากภาครัฐบาล ๒. ปัญหาการเมืองท้องถิ่น และการขาดเอกภาพการบริหารจัดการ ๓. ผลผลิตทางการเกษตรมีราคาต่ำเนื่องจากมีแมลงศัตรูพืชรบกวนตลอดเวลา ๔. การกิจการถ่ายโอนที่ได้รับการถ่ายโอนจากหน่วยงานอื่นแต่ไม่ได้รับการถ่ายโอนด้านงบประมาณทำให้งบประมาณไม่เพียงพอต่อการพัฒนาพื้นที่

นอกจากนี้ องค์การบริหารส่วนตำบลท้ายหาด ยังได้กำหนดวิธีการดำเนินการตามภารกิจสอดคล้องกับแผนพัฒนาเศรษฐกิจและสังคมแห่งชาติ แผนพัฒนาจังหวัด แผนพัฒนาอำเภอ แผนพัฒนาตำบล แผนพัฒนาหมู่บ้าน และนโยบายของรัฐบาล ตลอดจนนโยบายของผู้บริหารท้องถิ่น เพื่อให้สามารถวิเคราะห์ภารกิจให้ตรงกับสภาพปัญหา โดยสามารถกำหนดแบ่งภารกิจได้ เป็น ๗ ด้าน ซึ่งภารกิจดังกล่าวถูกกำหนดอยู่ในพระราชบัญญัติสภาตำบลและองค์การบริหารส่วนตำบล พ.ศ.๒๕๓๗ แก้ไขเพิ่มเติม (ฉบับที่ ๖) พ.ศ. ๒๕๕๒ และตามพระราชบัญญัติกำหนดแผนและขั้นตอนการกระจายอำนาจให้องค์กรปกครองส่วนท้องถิ่น พ.ศ.๒๕๔๒ แก้ไขเพิ่มเติม (ฉบับที่๓) พ.ศ. ๒๕๕๐ ดังนี้

๕.๑ ด้านโครงสร้างพื้นฐาน มีภารกิจที่เกี่ยวข้องดังนี้

- (๑) จัดให้มีและบำรุงรักษาทางน้ำและทางบก (มาตรา ๖๗ (๑))
- (๒) ให้มีน้ำเพื่อการอุปโภค บริโภค และการเกษตร (มาตรา ๖๘(๑))
- (๓) ให้มีและบำรุงการไฟฟ้าหรือแสงสว่างโดยวิธีอื่น (มาตรา ๖๘(๒))
- (๔) ให้มีและบำรุงรักษาทางระบายน้ำ (มาตรา ๖๘(๓))
- (๕) การสาธารณสุข โภคและการก่อสร้างอื่นๆ (มาตรา ๑๖(๔))
- (๖) การสาธารณสุขการ (มาตรา ๑๖(๕))

๕.๒ ด้านส่งเสริมคุณภาพชีวิต มีภารกิจที่เกี่ยวข้อง ดังนี้

- (๑) ป้องกันโรคและระงับโรคติดต่อ (มาตรา ๖๗(๓))
- (๒) ส่งเสริมการพัฒนาสตรี เด็ก เยาวชน ผู้สูงอายุ และผู้พิการ (มาตรา ๖๗(๖))
- (๓) ให้มีและบำรุงสถานที่ประชุม การกีฬา การพักผ่อนหย่อนใจและสวนสาธารณะ (มาตรา ๖๘(๔))
- (๔) การปรับปรุงแหล่งชุมชนแออัดและการจัดการเกี่ยวกับที่อยู่อาศัย (มาตรา ๑๖ (๒))
- (๕) การสังคมสงเคราะห์ และการพัฒนาคุณภาพชีวิตเด็ก สตรี คนชรา และผู้ด้อยโอกาส (มาตรา ๑๖(๑๐))

(๖) การส่งเสริมประชาธิปไตย ความเสมอภาค และสิทธิเสรีภาพของประชาชน (มาตรา ๑๖ (๕))

(๗) ส่งเสริมการมีส่วนร่วมของราษฎรในการพัฒนาตำบล (มาตรา ๑๖ (๑๖))

(๘) การสาธารณสุข การอนามัยครอบครัวและการรักษาพยาบาล (มาตรา ๑๖(๑๙))

๕.๓ ด้านการจัดระเบียบชุมชน สังคม และการรักษาความสงบเรียบร้อย มีภารกิจที่เกี่ยวข้อง ดังนี้

(๑) การป้องกันและบรรเทาสาธารณภัย (มาตรา ๖๗(๔))

(๒) การคุ้มครองดูแลและรักษาทรัพย์สินอันเป็นสาธารณสมบัติของแผ่นดิน (มาตรา ๖๘(๘))

(๓) การผังเมือง (มาตรา ๖๘(๑๓))

(๔) จัดให้มีที่จอดรถ (มาตรา ๑๖ (๓))

(๕) การรักษาความสะอาดและความเป็นระเบียบเรียบร้อยของบ้านเมือง (มาตรา ๑๖(๑๗))

(๖) การรักษาความปลอดภัย ความเป็นระเบียบเรียบร้อย (มาตรา ๑๖ (๒๓))

(๗) การควบคุมอาคาร (มาตรา ๑๖(๒๘))

(๘) การรักษาความสงบเรียบร้อย การส่งเสริมและสนับสนุนการป้องกันและรักษาความปลอดภัยในชีวิตและทรัพย์สิน (มาตรา ๑๖ (๓๐))

๕.๔ ด้านการวางแผน การส่งเสริมการลงทุน พาณิชยกรรมและการท่องเที่ยว มีภารกิจที่เกี่ยวข้อง ดังนี้

(๑) การพาณิชยกรรมและการส่งเสริมการลงทุน (มาตรา ๖๗ (๗))

(๒) กิจการเกี่ยวกับการพาณิชย์ (มาตรา ๖๗ (๑๑))

(๓) ให้มีและส่งเสริมกลุ่มเกษตรกร และกิจการสหกรณ์ (มาตรา ๖๘(๕))

(๔) ส่งเสริมให้มีอุตสาหกรรมในครอบครัว (มาตรา ๖๘(๖))

(๕) บำรุงและส่งเสริมการประกอบอาชีพของราษฎร (มาตรา ๖๘(๗))

(๖) ให้มีตลาด (มาตรา ๖๘(๑๐))

(๗) การท่องเที่ยว (มาตรา ๖๘(๑๒))

(๘) การส่งเสริม การฝึกและประกอบอาชีพ (มาตรา ๑๖(๖))

๕.๕ ด้านการบริหารจัดการและการอนุรักษ์ทรัพยากรธรรมชาติและสิ่งแวดล้อมมีภารกิจที่เกี่ยวข้อง ดังนี้

(๑) รักษาความสะอาดของถนน ทางน้ำ ทางเดิน และที่สาธารณะ รวมทั้งกำจัดมูลฝอยและสิ่งปฏิกูล (มาตรา ๖๗(๒))

(๒) คุ้มครอง ดูแล และบำรุงรักษาทรัพยากรธรรมชาติและสิ่งแวดล้อม (มาตรา ๖๗(๗))

(๓) การจัดการสิ่งแวดล้อมและมลพิษต่างๆ (มาตรา ๑๗ (๑๒))

๕.๖ ด้านการศาสนา ศิลปะวัฒนธรรม จารีตประเพณี และภูมิปัญญาท้องถิ่น มีภารกิจที่เกี่ยวข้อง ดังนี้

(๑) ส่งเสริมการศึกษา ศาสนา และวัฒนธรรม (มาตรา ๖๗(๕))

(๒) บำรุงรักษาศิลปะ จารีตประเพณี ภูมิปัญญาท้องถิ่น และวัฒนธรรมอันดีของท้องถิ่น (มาตรา ๖๗(๘))

(๓) การจัดการศึกษา (มาตรา ๑๖(๙))

(๔) การส่งเสริมการกีฬา จารีตประเพณี และวัฒนธรรมอันดีงามของท้องถิ่น (มาตรา ๑๗ (๑๘))

๕.๗ ด้านการบริหารจัดการและการสนับสนุนการปฏิบัติภารกิจของส่วนราชการ และองค์กรปกครองส่วนท้องถิ่น มีภารกิจที่เกี่ยวข้อง ดังนี้

- (๑) สนับสนุนสภาพตำบลและองค์กรปกครองส่วนท้องถิ่นอื่นในการพัฒนาท้องถิ่น (มาตรา ๔๕(๓))
- (๒) ปฏิบัติหน้าที่อื่นตามที่ทางราชการมอบหมายโดยจัดสรรงบประมาณหรือบุคลากรให้ตามความจำเป็นและสมควร (มาตรา ๖๗(๙))
- (๓) ส่งเสริมการมีส่วนร่วมของราษฎร (มาตรา ๑๖(๑๖))
- (๔) กิจการอื่นใดที่เป็นประโยชน์ของประชาชนในท้องถิ่นตามที่คณะกรรมการประกาศกำหนด (มาตรา ๑๖ (๓๑))

๖. ภารกิจหลักและภารกิจรองที่ องค์การบริหารส่วนตำบลจะดำเนินการ

ภารกิจหลัก

๑. ด้านการปรับปรุงโครงสร้างพื้นฐาน
๒. ด้านการส่งเสริมคุณภาพชีวิต
๓. ด้านการจัดระเบียบชุมชน สังคม และการรักษาความสงบเรียบร้อย
๔. ด้านการอนุรักษ์ทรัพยากรธรรมชาติและสิ่งแวดล้อม
๕. ด้านการพัฒนาการเมืองและการบริหาร
๖. ด้านการส่งเสริมการศึกษา
๗. ด้านการส่งเสริมการท่องเที่ยว
๘. ด้านการป้องกันและบรรเทาสาธารณภัย

ภารกิจรอง

๑. การฟื้นฟูวัฒนธรรมและส่งเสริมจารีตประเพณี
๒. การสนับสนุนและส่งเสริมศักยภาพกลุ่มอาชีพ
๓. การส่งเสริมการเกษตรและการประกอบอาชีพทางการเกษตร
๔. ด้านการวางแผน การส่งเสริมการลงทุน
๕. ส่งเสริมประชาธิปไตย ความเสมอภาคและสิทธิเสรีภาพของประชาชน
๖. ส่งเสริมการมีส่วนร่วมของราษฎรในการพัฒนา อบต.

๗. สรุปปัญหา และแนวทางในการกำหนดโครงสร้างส่วนราชการและกรอบอัตรากำลัง

องค์การบริหารส่วนตำบลท้ายหาด กำหนดโครงสร้างการแบ่งส่วนราชการออกเป็น ๕ ส่วน ได้แก่

๑. สำนักงานปลัดองค์การบริหารส่วนตำบล
๒. ส่วนการคลัง
๓. กองช่าง
๔. ส่วนสาธารณสุขและสิ่งแวดล้อม
๕. ส่วนการศึกษา ศาสนาและวัฒนธรรม

ทั้งนี้ ได้กำหนดกรอบอัตรากำลังเดิม ไว้ดังนี้

๑. พนักงานส่วนตำบล	จำนวน ๑๘	อัตรา	
๒. ลูกจ้างประจำ	จำนวน ๑	อัตรา	
๓. พนักงานจ้างตามภารกิจ ตามคุณวุฒิ	จำนวน ๕	อัตรา	
๔. พนักงานจ้างตามภารกิจ มีทักษะ	จำนวน ๒	อัตรา	
๕. พนักงานจ้างทั่วไป	จำนวน ๖	อัตรา	
รวมกำหนดตำแหน่งเกี่ยวกับบุคลากรทั้งสิ้น จำนวน ๓๒ อัตรา โดยมีรายละเอียดดังนี้			
ปลัดองค์การบริหารส่วนตำบล	จำนวน	๑	อัตรา
(นักบริหารงานองค์การบริหารส่วนตำบล ๗)			
สำนักงานปลัด			
-นักบริหารงานทั่วไป ๖	จำนวน	๑	อัตรา
-บุคลากร ๓-๕/๖ว	จำนวน	๑	อัตรา
-เจ้าหน้าที่วิเคราะห์นโยบายและแผน ๓-๕/๖ว	จำนวน	๑	อัตรา
-นิติกร ๓-๕/๖ว	จำนวน	๑	อัตรา
-เจ้าพนักงานธุรการ ๒-๔ /๕	จำนวน	๑	อัตรา
-เจ้าพนักงานส่งเสริมการท่องเที่ยว ๒-๔ /๕	จำนวน	๑	อัตรา
พนักงานจ้างตามภารกิจ (มีคุณวุฒิ)			
-ผู้ช่วยเจ้าหน้าที่วิเคราะห์นโยบายและแผน	จำนวน	๑	อัตรา
-ผู้ช่วยเจ้าหน้าที่ธุรการ	จำนวน	๑	อัตรา
พนักงานจ้างตามภารกิจ (มีทักษะ)			
-พนักงานขับรถยนต์ (ส่วนกลาง)	จำนวน	๑	อัตรา
พนักงานจ้างทั่วไป			
-นักการภารโรง	จำนวน	๑	อัตรา
-คนงานทั่วไป	จำนวน	๒	อัตรา
ส่วนการคลัง			
-หัวหน้าส่วนการคลัง (นักบริหารงานคลัง ๗)	จำนวน	๑	อัตรา
-นักวิชาการจัดเก็บรายได้ ๓-๕/๖ว	จำนวน	๑	อัตรา
-เจ้าพนักงานการเงินและบัญชี ๒-๔ /๕	จำนวน	๑	อัตรา
-เจ้าพนักงานจัดเก็บรายได้ ๒-๔ /๕	จำนวน	๑	อัตรา
-เจ้าพนักงานพัสดุ ๒-๔ /๕	จำนวน	๑	อัตรา
ลูกจ้างประจำ			
-เจ้าพนักงานการเงินและบัญชี	จำนวน	๑	อัตรา
พนักงานจ้างตามภารกิจ (มีคุณวุฒิ)			
-ผู้ช่วยเจ้าหน้าที่จัดเก็บรายได้	จำนวน	๑	อัตรา

กองช่าง

-หัวหน้าส่วนโยธา (นักบริหารงานช่าง ๖)	จำนวน	๑	อัตรา
---------------------------------------	-------	---	-------

-นายช่างโยธา ๒-๔ /๕	จำนวน	๑	อัตรา
---------------------	-------	---	-------

พนักงานจ้างตามภารกิจ (มีคุณวุฒิ)

-ผู้ช่วยช่างโยธา	จำนวน	๑	อัตรา
------------------	-------	---	-------

พนักงานจ้างทั่วไป

-คนงานทั่วไป	จำนวน	๑	อัตรา
--------------	-------	---	-------

ส่วนสาธารณสุขและสิ่งแวดล้อม

- นักบริหารงานสาธารณสุข ๖	จำนวน	๑	อัตรา
---------------------------	-------	---	-------

- เจ้าพนักงานสาธารณสุขชุมชน ๒-๔ /๕	จำนวน	๑	อัตรา
------------------------------------	-------	---	-------

พนักงานจ้างตามภารกิจ (มีทักษะ)

-พนักงานขับรถยนต์ (บรรทุกขยะ)	จำนวน	๑	อัตรา
-------------------------------	-------	---	-------

พนักงานจ้างทั่วไป

-คนงานประจำรถขยะ	จำนวน	๓	อัตรา
------------------	-------	---	-------

ส่วนการศึกษา ศาสนา และวัฒนธรรม

-นักบริหารงานการศึกษา ๖	จำนวน	๑	อัตรา
-------------------------	-------	---	-------

-นักวิชาการศึกษา ๓-๕/๖ว	จำนวน	๑	อัตรา
-------------------------	-------	---	-------

-ครูผู้ดูแลเด็ก	จำนวน	๑	อัตรา
-----------------	-------	---	-------

พนักงานจ้างตามภารกิจ (มีคุณวุฒิ)

-ผู้ดูแลเด็ก	จำนวน	๒	อัตรา
--------------	-------	---	-------

องค์การบริหารส่วนตำบลท้ายหาด ได้ศึกษาวิเคราะห์สภาพปัญหาอำนาจหน้าที่และภารกิจความรับผิดชอบขององค์การบริหารส่วนตำบลท้ายหาด เพื่อกำหนดภารกิจที่จะดำเนินการให้เป็นไปอย่างมีประสิทธิภาพและประสิทธิผลในช่วงระยะเวลา ๓ ปี ต่อไปข้างหน้า ตั้งแต่ปีงบประมาณ พ.ศ.๒๕๕๘-พ.ศ.๒๕๖๐ ทำให้ทราบว่าปัจจัยหนึ่งที่จะทำให้การดำเนินการภารกิจสำเร็จลุล่วงและสามารถแก้ไขปัญหาของท้องถิ่นได้อย่างมีประสิทธิภาพ ก็คือการสรรหาบุคลากรที่มีความรู้ ความสามารถที่เหมาะสมและสอดคล้องกับภารกิจ อำนาจหน้าที่

จากการวิเคราะห์ตำแหน่งตามภารกิจ อำนาจหน้าที่ และปริมาณงาน และเพื่อให้การบริหารงานเกี่ยวกับการศึกษา โดยเฉพาะงานการศึกษาปฐมวัย มีประสิทธิภาพและประสิทธิผล จึงขอกำหนดตำแหน่งขึ้นใหม่ ในส่วนของข้าราชการ คือ

-ครูผู้ดูแลเด็ก

จำนวน ๑ อัตรา

และเพื่อเป็นการรองรับการจัดสรรอัตราครูผู้ดูแลเด็กจากกรมส่งเสริมการปกครองท้องถิ่นที่ส่งเสริมสนับสนุนผู้ดูแลเด็กในศูนย์พัฒนาเด็กเล็กให้มีความก้าวหน้าและมั่นคงทางวิชาชีพ และเพื่อรองรับปริมาณงานที่มากขึ้นและแก้ไขปัญหาการบริหารงานภายในส่วนการศึกษา ศาสนาและวัฒนธรรม ขององค์การบริหารส่วนตำบลท้ายหาด จึงจำเป็นต้องกำหนดตำแหน่ง ครูผู้ดูแลเด็ก ขึ้น

๘. โครงสร้างการกำหนดส่วนราชการ

จากสภาพปัญหาขององค์การบริหารส่วนตำบลท้ายหาด มีภารกิจอำนาจหน้าที่ที่ต้องดำเนินการ ภายใต้อำนาจหน้าที่ที่กำหนดไว้ในพระราชบัญญัติ สภาตำบลและองค์การบริหารส่วนตำบล พ.ศ. ๒๕๓๗ แก้ไขเพิ่มเติม(ฉบับที่ ๖) พ.ศ. ๒๕๕๒ และตามพระราชบัญญัติกำหนดแผนและขั้นตอนการกระจายอำนาจให้แก่องค์กรปกครองส่วนท้องถิ่น พ.ศ. ๒๕๔๒ แก้ไขเพิ่มเติม(ฉบับที่ ๓) พ.ศ. ๒๕๕๐ จึงได้กำหนดโครงสร้างส่วนราชการ ดังนี้

๘.๑ โครงสร้าง

โครงสร้างตามแผนอัตรากำลังปัจจุบัน	โครงสร้างตามแผนอัตรากำลังใหม่	หมายเหตุ
๑.สำนักงานปลัด อบต. ๑.๑ <u>งานบริหารงานทั่วไป</u> - งานสารบรรณ - งานอำนวยความสะดวกและข้อมูลข่าวสาร - งานบริหารงานบุคคล - งานตรวจสอบภายใน - งานเลือกตั้งและทะเบียนข้อมูล - งานรัฐพิธี - งานประชุมสภา อบต. - งานอื่น ๆ ที่ไม่ได้อยู่ในส่วนราชการใด ๑.๒ <u>งานนโยบายและแผน</u> - งานนโยบายและแผน - งานวิชาการ - งานข้อมูลและประชาสัมพันธ์ - งานสารสนเทศและระบบคอมพิวเตอร์ - งานงบประมาณ ๑.๓ <u>งานกฎหมายและคดี</u> - งานกฎหมายและนิติกรรม - งานการดำเนินการทางคดีและศาลปกครอง - งานร้องเรียนร้องทุกข์และอุทธรณ์ - งานระเบียบการคลัง - งานข้อบัญญัติและระเบียบ ๑.๔ <u>งานส่งเสริมสวัสดิการสังคมและชุมชน</u> - งานส่งเสริมสวัสดิการสังคมและชุมชน ๑.๕ <u>งานส่งเสริมการท่องเที่ยว</u> - งานส่งเสริมการท่องเที่ยว	๑.สำนักงานปลัด อบต. ๑.๑ <u>งานบริหารงานทั่วไป</u> - งานสารบรรณ - งานอำนวยความสะดวกและข้อมูลข่าวสาร - งานบริหารงานบุคคล - งานตรวจสอบภายใน - งานเลือกตั้งและทะเบียนข้อมูล - งานรัฐพิธี - งานประชุมสภา อบต. - งานอื่น ๆ ที่ไม่ได้อยู่ในส่วนราชการใด ๑.๒ <u>งานนโยบายและแผน</u> - งานนโยบายและแผน - งานวิชาการ - งานข้อมูลและประชาสัมพันธ์ - งานสารสนเทศและระบบคอมพิวเตอร์ - งานงบประมาณ ๑.๓ <u>งานกฎหมายและคดี</u> - งานกฎหมายและนิติกรรม - งานการดำเนินการทางคดีและศาลปกครอง - งานร้องเรียนร้องทุกข์และอุทธรณ์ - งานระเบียบการคลัง - งานข้อบัญญัติและระเบียบ ๑.๔ <u>งานส่งเสริมสวัสดิการสังคมและชุมชน</u> - งานส่งเสริมสวัสดิการสังคมและชุมชน ๑.๕ <u>งานส่งเสริมการท่องเที่ยว</u> - งานส่งเสริมการท่องเที่ยว	

โครงสร้างตามแผนอัตรากำลังปัจจุบัน	โครงสร้างตามแผนอัตรากำลังใหม่	หมายเหตุ
<p>๒.ส่วนการคลัง</p> <p>๒.๑ <u>งานการเงิน</u></p> <ul style="list-style-type: none"> - งานการเงิน - งานรับเงิน-จ่ายเงิน - งานจัดทำฎีกาเบิกจ่ายเงิน - งานเก็บรักษาเงิน <p>๒.๒ <u>งานบัญชี</u></p> <ul style="list-style-type: none"> - งานการบัญชี - งานทะเบียนคุมการเบิกจ่ายเงิน - งานงบการเงินและงบทดลอง - งานแสดงฐานะทางการเงิน <p>๒.๓ <u>งานพัฒนาและจัดเก็บรายได้</u></p> <ul style="list-style-type: none"> - งานภาษีอากร ค่าธรรมเนียมและค่าเช่า - งานพัฒนารายได้ - งานควบคุมกิจการค้าและค่าปรับ - งานทะเบียนควบคุมและเร่งรัดรายได้ <p>๒.๔ <u>งานทะเบียนทรัพย์สินและพัสดุ</u></p> <ul style="list-style-type: none"> - งานทะเบียนทรัพย์สินและแผนที่ภาษี - งานพัสดุ - งานทะเบียนเบิกจ่ายวัสดุครุภัณฑ์และยานพาหนะ 	<p>๒.ส่วนการคลัง</p> <p>๒.๑ <u>งานการเงิน</u></p> <ul style="list-style-type: none"> - งานการเงิน - งานรับเงิน-เบิกจ่ายเงิน - งานจัดทำฎีกาเบิกจ่ายเงิน - งานเก็บรักษาเงิน <p>๒.๒ <u>งานบัญชี</u></p> <ul style="list-style-type: none"> - งานการบัญชี - งานทะเบียนคุมการเบิกจ่ายเงิน - งานงบการเงินและงบทดลอง - งานแสดงฐานะทางการเงิน <p>๒.๓ <u>งานพัฒนาและจัดเก็บรายได้</u></p> <ul style="list-style-type: none"> - งานภาษีอากร ค่าธรรมเนียมและค่าเช่า - งานพัฒนารายได้ - งานควบคุมกิจการค้าและค่าปรับ - งานทะเบียนควบคุมและเร่งรัดรายได้ <p>๒.๔ <u>งานทะเบียนทรัพย์สินและพัสดุ</u></p> <ul style="list-style-type: none"> - งานทะเบียนทรัพย์สินและแผนที่ภาษี - งานพัสดุ - งานทะเบียนเบิกจ่ายวัสดุครุภัณฑ์และยานพาหนะ 	
<p>๓.ส่วนโยธา</p> <p>๓.๑ <u>งานก่อสร้าง</u></p> <ul style="list-style-type: none"> - งานก่อสร้างและบูรณะถนน - งานก่อสร้างและบูรณะสะพานและ เขื่อน - งานระบบข้อมูลและแผนที่เส้นทางคมนาคม <p>๓.๒ <u>งานออกแบบและควบคุมอาคาร</u></p> <ul style="list-style-type: none"> - งานวิศวกรรม - งานประเมินราคา - งานควบคุมการก่อสร้างอาคาร - งานออกแบบผังเมืองและบริการข้อมูล <p>๓.๓ <u>งานประสานสาธารณูปโภค</u></p> <ul style="list-style-type: none"> - งานประสานสาธารณูปโภคและกิจการประปา - งานระบายน้ำ - งานจัดตกแต่งสถานที่ 	<p>๓.กองช่าง</p> <p>๓.๑ <u>งานก่อสร้าง</u></p> <ul style="list-style-type: none"> - งานก่อสร้างและบูรณะถนน - งานก่อสร้าง บูรณะสะพาน เขื่อน - งานข้อมูลก่อสร้างและแผนที่เส้นทางคมนาคม <p>๓.๒ <u>งานออกแบบและควบคุมอาคาร</u></p> <ul style="list-style-type: none"> - งานวิศวกรรม - งานประเมินราคา - งานควบคุมการก่อสร้างอาคาร - งานออกแบบ ผังเมืองและบริการข้อมูล <p>๓.๓ <u>งานประสานสาธารณูปโภค</u></p> <ul style="list-style-type: none"> - งานประสานสาธารณูปโภคและกิจการประปา - งานระบายน้ำ - งานจัดตกแต่งสถานที่ 	

โครงสร้างตามแผนอัตรากำลังปัจจุบัน	โครงสร้างตามแผนอัตรากำลังใหม่	หมายเหตุ
<p>๓.๔ <u>งานผังเมือง</u></p> <ul style="list-style-type: none"> - งานสำรวจและแผนที่ - งานวางผังเมืองพัฒนาเมือง - งานควบคุมทางผังเมือง 	<p>๓.๔ <u>งานผังเมือง</u></p> <ul style="list-style-type: none"> - งานสำรวจและแผนที่ - งานวางผังเมืองพัฒนาเมือง - งานควบคุมทางผังเมือง 	
<p>๔. ส่วนสาธารณสุขและสิ่งแวดล้อม</p> <p>๔.๑ <u>งานอนามัยและสิ่งแวดล้อม</u></p> <ul style="list-style-type: none"> - งานสุขาภิบาลทั่วไป - งานสุขาภิบาลอาหารและสถานประกอบการ - งานควบคุมและจัดการคุณภาพสิ่งแวดล้อม <p>๔.๒ <u>งานส่งเสริมสุขภาพและสาธารณสุข</u></p> <ul style="list-style-type: none"> - งานอนามัยชุมชน - งานป้องกันยาเสพติด - งานสุขศึกษาและควบคุมโรคติดต่อ <p>๔.๓ <u>งานรักษาความสะอาด</u></p> <ul style="list-style-type: none"> - งานรักษาความสะอาด - งานกำจัดขยะและน้ำเสีย - งานส่งเสริมและเผยแพร่ 	<p>๔. ส่วนสาธารณสุขและสิ่งแวดล้อม</p> <p>๔.๑ <u>งานอนามัยและสิ่งแวดล้อม</u></p> <ul style="list-style-type: none"> - งานสุขาภิบาลทั่วไป - งานสุขาภิบาลอาหารและสถานประกอบการ - งานควบคุมและจัดการคุณภาพสิ่งแวดล้อม <p>๔.๒ <u>งานส่งเสริมสุขภาพและสาธารณสุข</u></p> <ul style="list-style-type: none"> - งานอนามัยชุมชน - งานป้องกันยาเสพติด - งานสุขศึกษาและควบคุมโรคติดต่อ <p>๔.๓ <u>งานรักษาความสะอาด</u></p> <ul style="list-style-type: none"> - งานรักษาความสะอาด - งานกำจัดขยะและน้ำเสีย - งานส่งเสริมและเผยแพร่ 	
<p>๕. ส่วนการศึกษา ศาสนาและวัฒนธรรม</p> <p>๕.๑ <u>งานบริหารการศึกษา</u></p> <ul style="list-style-type: none"> - งานแผนและวิชาการ - งานการศึกษาปฐมวัย - งานการศึกษาขั้นพื้นฐาน - งานกิจการโรงเรียน <p>๕.๒ <u>งานส่งเสริมการศึกษา ศาสนา และวัฒนธรรม</u></p> <ul style="list-style-type: none"> - งานประเพณี ศาสนา ศิลปะ วัฒนธรรม - งานกิจกรรมพัฒนาเด็กและเยาวชน - งานการศึกษานอกระบบและส่งเสริมอาชีพ - งานบริหารทั่วไป 	<p>๕. ส่วนการศึกษา ศาสนาและวัฒนธรรม</p> <p>๕.๑ <u>งานบริหารการศึกษา</u></p> <ul style="list-style-type: none"> - งานแผนและวิชาการ - งานการศึกษาปฐมวัย - งานการศึกษาขั้นพื้นฐาน - งานกิจการโรงเรียน <p>๕.๒ <u>งานส่งเสริมการศึกษา ศาสนา และวัฒนธรรม</u></p> <ul style="list-style-type: none"> - งานประเพณี ศาสนา ศิลปะ วัฒนธรรม - งานกิจกรรมพัฒนาเด็กและเยาวชน - งานการศึกษานอกระบบและส่งเสริมอาชีพ - งานบริหารทั่วไป 	

๘.๒ การวิเคราะห์การกำหนดตำแหน่ง

จากการที่ได้ศึกษาวิเคราะห์สภาพปัญหาอำนาจหน้าที่และภารกิจความรับผิดชอบ ขององค์การบริหารส่วนตำบลท้ายหาด เพื่อกำหนดภารกิจที่จะดำเนินการให้เป็นไปอย่างมีประสิทธิภาพและประสิทธิผลในช่วงระยะเวลา ๓ ปี ต่อไปข้างหน้า ตั้งแต่ปีงบประมาณ พ.ศ. ๒๕๕๘ – พ.ศ. ๒๕๖๐ ทำให้ทราบว่าปัจจัยหนึ่งที่จะทำให้การดำเนินการภารกิจสำเร็จลุล่วงและสามารถแก้ไขปัญหาของท้องถิ่นได้อย่างมีประสิทธิภาพ ก็คือ การจัดสรรบุคลากรที่มีความรู้ความสามารถที่เหมาะสมและสอดคล้องกับภารกิจ โดยได้กำหนดบุคลากรไว้ในกรอบอัตรากำลัง ๓ ปี ดังนี้

กรอบอัตรากำลัง ๓ ปี ระหว่าง ปี พ.ศ. ๒๕๕๘ – ๒๕๖๐

ส่วนราชการ	กรอบอัตรากำลังเดิม	อัตราตำแหน่งที่คาดว่าจะต้องใช้ในช่วงระยะเวลา ๓ ปี ข้างหน้า			เพิ่ม/ลด			หมายเหตุ
		๒๕๕๘	๒๕๕๙	๒๕๖๐	๒๕๕๘	๒๕๕๙	๒๕๖๐	
ปลัดองค์การบริหารส่วนตำบล (นักบริหารงานองค์การบริหารส่วนตำบล ๗)	๑	๑	๑	๑	-	-	-	
สำนักงานปลัด								
-นักบริหารงานทั่วไป ๖	๑	๑	๑	๑	-	-	-	
-บุคลากร ๓-๕ หรือ ๖	๑	๑	๑	๑	-	-	-	
-เจ้าหน้าที่วิเคราะห์นโยบายและแผน ๓-๕ หรือ ๖	๑	๑	๑	๑	-	-	-	
-นิติกร ๓-๕ หรือ ๖	๑	๑	๑	๑	-	-	-	
-เจ้าพนักงานธุรการ ๒-๔ หรือ ๕	๑	๑	๑	๑	-	-	-	
-เจ้าพนักงานส่งเสริมการท่องเที่ยว ๒-๔ หรือ ๕	๑	๑	๑	๑	-	-	-	
พนักงานจ้างตามภารกิจ (มีคุณวุฒิ)								
-ผู้ช่วยเจ้าหน้าที่วิเคราะห์นโยบายและแผน	๑	๑	๑	๑	-	-	-	
-ผู้ช่วยเจ้าหน้าที่ธุรการ	๑	๑	๑	๑	-	-	-	
พนักงานจ้างตามภารกิจ (มีทักษะ)								
-พนักงานขับรถยนต์ (ส่วนกลาง)	๑	๑	๑	๑	-	-	-	
พนักงานจ้างทั่วไป								
-นักการภารโรง	๑	๑	๑	๑	-	-	-	
-คนงานทั่วไป	๒	๒	๒	๒	-	-	-	
ส่วนการคลัง								
-หัวหน้าส่วนการคลัง (นักบริหารงานคลัง ๗)	๑	๑	๑	๑	-	-	-	
-นักวิชาการจัดเก็บรายได้ ๓-๕ หรือ ๖	๑	๑	๑	๑	-	-	-	
-เจ้าพนักงานการเงินและบัญชี ๒-๔ หรือ ๕	๑	๑	๑	๑	-	-	-	
-เจ้าพนักงานจัดเก็บรายได้ ๒-๔ หรือ ๕	๑	๑	๑	๑	-	-	-	
-เจ้าพนักงานพัสดุ ๒-๔ หรือ ๕	๑	๑	๑	๑	-	-	-	
ลูกจ้างประจำ								
-เจ้าพนักงานการเงินและบัญชี	๑	๑	๑	๑	-	-	-	ว่างยุบเลิก
พนักงานจ้างตามภารกิจ (มีคุณวุฒิ)								
-ผู้ช่วยเจ้าหน้าที่จัดเก็บรายได้	๑	๑	๑	๑	-	-	-	
กองช่าง								
-ผู้อำนวยการกองช่าง (นักบริหารงานช่าง ๖)	๑	๑	๑	๑	-	-	-	
-นายช่างโยธา ๒-๔ หรือ ๕	๑	๑	๑	๑	-	-	-	
พนักงานจ้างตามภารกิจ (มีคุณวุฒิ)								
-ผู้ช่วยช่างโยธา	๑	๑	๑	๑	-	-	-	
พนักงานจ้างทั่วไป								
-คนงานทั่วไป	๑	๑	๑	๑	-	-	-	

ส่วนราชการ	กรอบ อัตรา กำลังเดิม	อัตราตำแหน่งที่คาดว่าจะ ต้องใช้ในช่วงระยะ เวลา ๓ ปี ข้างหน้า			เพิ่ม/ลด			หมายเหตุ
		๒๕๕๘	๒๕๕๙	๒๕๖๐	๒๕๕๘	๒๕๕๙	๒๕๖๐	
ส่วนสาธารณสุขและสิ่งแวดล้อม								
- นักบริหารงานสาธารณสุข ๖	๑	๑	๑	๑	-	-	-	
- เจ้าพนักงานสาธารณสุขชุมชน ๒-๔ หรือ ๕	๑	๑	๑	๑	-	-	-	
พนักงานจ้างตามภารกิจ (มีทักษะ)								
-พนักงานขับรถยนต์ (บรรทุกขยะ)	๑	๑	๑	๑	-	-	-	
พนักงานจ้างทั่วไป								
-คนงานประจำรถขยะ	๓	๓	๓	๓	-	-	-	
ส่วนการศึกษา ศาสนา และวัฒนธรรม								
-นักบริหารงานการศึกษา ๖	๑	๑	๑	๑	-	-	-	
-นักวิชาการศึกษา ๒-๔ หรือ ๕	๑	๑	๑	๑	-	-	-	
-ครูผู้ดูแลเด็ก	๑	๒	๒	๒	+๑	-	-	จะได้รับ ตำแหน่งเมื่อ ได้รับอนุมัติ จาก ก.กลาง
พนักงานจ้างตามภารกิจ (มีคุณวุฒิ)								
-ผู้ดูแลเด็ก	๒	๒	๒	๒	-	-	-	
รวม	๓๕	๓๖	๓๖	๓๖	+๑	-	-	

๙. ภาระค่าใช้จ่ายเกี่ยวกับเงินเดือนและประโยชน์ตอบแทนอื่น

การวิเคราะห์การกำหนดอัตราค่าจ้างเพิ่มของพนักงานส่วนตำบล องค์การบริหารส่วนตำบล ท้ายหาด

ที่	ชื่อสายงาน	ระดับตำแหน่ง	จำนวนทั้งหมด	จำนวนที่มีอยู่ปัจจุบัน		อัตราตำแหน่งที่คาดว่าจะต้องใช้ในช่วงระยะเวลา ๓ ปีข้างหน้า			อัตรากำลังคนเพิ่ม/ลด			ภาระค่าใช้จ่ายที่เพิ่มขึ้น (๒)			ค่าใช้จ่ายรวม (๓)		
				จำนวน (คน)	เงินเดือน (๑)	๒๕๕๘	๒๕๕๙	๒๕๖๐	๒๕๕๘	๒๕๕๙	๒๕๖๐	๒๕๕๘	๒๕๕๙	๒๕๖๐	๒๕๕๘	๒๕๕๙	๒๕๖๐
๑	ปลัดองค์การบริหารส่วนตำบล (นักบริหารงานองค์การบริหารส่วนตำบล)	๗	๑	๑	๓๔๗,๖๔๐	๑	๑	๑	-	-	-	๑๑,๘๘๐	๑๒,๒๔๐	๑๒,๙๖๐	๓๕๙,๕๒๐	๓๗๑,๗๖๐	๓๘๔,๗๒๐
	สำนักงานปลัด																
๒	นักบริหารงานทั่วไป	๖	๑	๑	๓๑๑,๘๘๐	๑	๑	๑	-	-	-	๑๐,๕๖๐	๑๐,๘๐๐	๑๑,๐๔๐	๓๒๒,๔๔๐	๓๓๓,๒๔๐	๓๔๔,๒๘๐
๓	บุคลากร	๓-๕/๖	๑	๑	๑๘๐,๗๒๐	๑	๑	๑	-	-	-	๕,๗๖๐	๗,๒๐๐	๗,๔๔๐	๑๘๖,๔๘๐	๑๙๓,๖๘๐	๒๐๑,๑๒๐
๔	เจ้าหน้าที่วิเคราะห์นโยบายและแผน	๓-๕/๖	๑	-	-	๑	๑	๑	-	-	-	๒๔๒,๗๐๐	๘,๕๘๐	๘,๕๘๐	๒๔๒,๗๐๐	๒๕๑,๒๘๐	๒๕๙,๘๖๐
๕	นิติกร	๓-๕/๖	๑	-	-	๑	๑	๑	-	-	-	๒๔๒,๗๐๐	๘,๕๘๐	๘,๕๘๐	๒๔๒,๗๐๐	๒๕๑,๒๘๐	๒๕๙,๘๖๐
๖	เจ้าพนักงานธุรการ	๒-๔/๕	๑	๑	๑๓๘,๑๒๐	๑	๑	๑	-	-	-	๕,๒๘๐	๕,๕๒๐	๕,๗๖๐	๑๔๓,๔๐๐	๑๔๘,๙๒๐	๑๕๔,๖๘๐
๗	เจ้าพนักงานส่งเสริมการท่องเที่ยว	๒-๔/๕	๑	๑	๑๓๘,๑๒๐	๑	๑	๑	-	-	-	๕,๒๘๐	๕,๕๒๐	๕,๗๖๐	๑๔๓,๔๐๐	๑๔๘,๙๒๐	๑๕๔,๖๘๐
	พนักงานจ้างตามภารกิจ (มีคุณวุฒิ)																
๘	ผู้ช่วยเจ้าหน้าที่วิเคราะห์นโยบายและแผน	-	๑	๑	๑๘๓,๒๔๐	๑	๑	๑	-	-	-	๗,๔๔๐	๗,๖๘๐	๘,๐๔๐	๑๙๐,๖๘๐	๑๙๘,๓๖๐	๒๐๖,๔๐๐
๙	ผู้ช่วยเจ้าหน้าที่ธุรการ	-	๑	๑	๑๑๒,๘๐๐	๑	๑	๑	-	-	-	๔,๕๖๐	๔,๘๐๐	๕,๐๔๐	๑๑๗,๓๖๐	๑๒๒,๑๖๐	๑๒๗,๐๘๐
	พนักงานจ้างตามภารกิจ (มีทักษะ)																
๑๐	พนักงานขับรถยนต์ (ส่วนกลาง)	-	๑	๑	๑๓๓,๓๒๐	๑	๑	๑	-	-	-	๕,๔๐๐	๕,๖๔๐	๕,๘๘๐	๑๓๘,๗๒๐	๑๔๔,๓๖๐	๑๕๐,๒๔๐
	พนักงานจ้างทั่วไป																
๑๑	นักการภารโรง	-	๑	๑	๑๐๘,๐๐๐	๑	๑	๑	-	-	-	-	-	-	๑๐๘,๐๐๐	๑๐๘,๐๐๐	๑๐๘,๐๐๐
๑๒	คนงานทั่วไป	-	๒	๒	๒๑๖,๐๐๐	๒	๒	๒	-	-	-	-	-	-	๒๑๖,๐๐๐	๒๑๖,๐๐๐	๒๑๖,๐๐๐
	ส่วนการคลัง																
๑๓	นักบริหารงานคลัง	๗	๑	๑	๓๔๗,๖๔๐	๑	๑	๑	-	-	-	๑๑,๘๘๐	๑๒,๒๔๐	๑๒,๙๖๐	๓๕๙,๕๒๐	๓๗๑,๗๖๐	๓๘๔,๗๒๐
๑๔	นักวิชาการจัดเก็บรายได้	๓-๕/๖	๑	๑	๑๙๔,๘๘๐	๑	๑	๑	-	-	-	๗,๖๘๐	๘,๐๔๐	๘,๑๖๐	๒๐๒,๕๖๐	๒๑๐,๖๐๐	๒๑๘,๗๖๐
๑๕	เจ้าพนักงานการเงินและบัญชี	๒-๔/๕	๑	-	-	๑	๑	๑	-	-	-	๑๙๘,๙๖๐	๗,๐๘๐	๗,๐๘๐	๑๙๘,๙๖๐	๒๐๖,๐๔๐	๒๑๓,๑๒๐
๑๖	เจ้าพนักงานจัดเก็บรายได้	๒-๔/๕	๑	-	-	๑	๑	๑	-	-	-	๑๙๘,๙๖๐	๗,๐๘๐	๗,๐๘๐	๑๙๘,๙๖๐	๒๐๖,๐๔๐	๒๑๓,๑๒๐
๑๗	เจ้าพนักงานพัสดุ	๒-๔/๕	๑	๑	๑๘๐,๐๐๐	๑	๑	๑	-	-	-	๗,๓๒๐	๗,๕๖๐	๗,๖๘๐	๑๘๗,๓๒๐	๑๙๔,๘๘๐	๒๐๒,๕๖๐
	ลูกจ้างประจำ																
๑๘	เจ้าพนักงานการเงินและบัญชี	-	๑	๑	๑๔๗,๙๖๐	๑	๑	๑	-	-	-	๕,๗๖๐	๖,๐๐๐	๖,๖๔๐	๑๕๓,๗๒๐	๑๕๙,๗๒๐	๑๖๖,๓๖๐
	พนักงานจ้างตามภารกิจ (มีคุณวุฒิ)																
๑๙	ผู้ช่วยเจ้าหน้าที่จัดเก็บรายได้	-	๑	๑	๑๓๓,๓๒๐	๑	๑	๑	-	-	-	๕,๔๐๐	๕,๖๔๐	๕,๘๘๐	๑๓๘,๗๒๐	๑๔๔,๓๖๐	๑๕๐,๒๔๐
	กองช่าง																
๒๐	นักบริหารงานช่าง	๗	๑	๑	๓๔๗,๖๔๐	๑	๑	๑	-	-	-	๑๑,๘๘๐	๑๒,๒๔๐	๑๒,๙๖๐	๓๕๙,๕๒๐	๓๗๑,๗๖๐	๓๘๔,๗๒๐
๒๑	นายช่างโยธา	๒-๔/๕	๑	๑	๑๙๑,๐๔๐	๑	๑	๑	-	-	-	๗,๕๖๐	๗,๘๐๐	๘,๒๘๐	๑๙๘,๖๐๐	๒๐๖,๔๐๐	๒๑๔,๖๘๐
	พนักงานจ้างตามภารกิจ (มีคุณวุฒิ)																
๒๒	ผู้ช่วยช่างโยธา	-	๑	๑	๑๒๐,๘๔๐	๑	๑	๑	-	-	-	๔,๙๒๐	๕,๐๔๐	๕,๒๘๐	๑๒๕,๗๖๐	๑๓๐,๘๐๐	๑๓๖,๐๘๐
๒๓	พนักงานจ้างทั่วไป																
๒๔	คนงานทั่วไป	-	๑	๑	๑๐๘,๐๐๐	๑	๑	๑	-	-	-	-	-	-	๑๐๘,๐๐๐	๑๐๘,๐๐๐	๑๐๘,๐๐๐

ที่	ชื่อสายงาน	ระดับตำแหน่ง	จำนวนทั้งหมด	จำนวนที่มีอยู่ปัจจุบัน		อัตราตำแหน่งที่คาดว่าจะต้องใช้ในช่วงระยะเวลา ๓ ปีข้างหน้า			อัตรากำลังคนเพิ่ม/ลด			ภาระค่าใช้จ่ายที่เพิ่มขึ้น (๒)			ค่าใช้จ่ายรวม (๓)			
				จำนวน (คน)	เงินเดือน (๑)	๒๕๕๘	๒๕๕๙	๒๕๖๐	๒๕๕๘	๒๕๕๙	๒๕๖๐	๒๕๕๘	๒๕๕๙	๒๕๖๐	๒๕๕๘	๒๕๕๙	๒๕๖๐	
	ส่วนสาธารณสุขและสิ่งแวดล้อม																	
๒๕	นักบริหารงานสาธารณสุข	๖	๑	-	-	๑	๑	๑	-	-	-	๒๗๘,๘๒๐	๑๐,๗๔๐	๑๐,๗๔๐	๒๘๙,๓๐๐	๒๘๙,๕๖๐	๓๐๐,๓๐๐	
๒๖	เจ้าพนักงานสาธารณสุขชุมชน	๒-๔/๕	๑	-	-	๑	๑	๑	-	-	-	๑๙๘,๙๖๐	๗,๐๘๐	๗,๐๘๐	๑๙๘,๙๖๐	๒๐๖,๐๔๐	๒๑๓,๑๒๐	
	พนักงานจ้างตามภารกิจ (มีทักษะ)																	
๒๗	พนักงานขับรถยนต์ (บรรทุกขยะ)	-	๑	๑	๑๑๒,๘๐๐	๑	๑	๑	-	-	-	๔,๕๖๐	๔,๘๐๐	๔,๙๒๐	๑๑๗,๓๖๐	๑๒๒,๑๖๐	๑๒๗,๐๘๐	
	พนักงานจ้างทั่วไป																	
๒๘	คนงานประจำรถขยะ	-	๓	๓	๓๒๔,๐๐๐	๓	๓	๓	-	-	-	-	-	-	๓๒๔,๐๐๐	๓๒๔,๐๐๐	๓๒๔,๐๐๐	
	ส่วนการศึกษา ศาสนาและวัฒนธรรม																	
๒๙	นักบริหารงานการศึกษา	๖	๑	-	-	๑	๑	๑	-	-	-	๒๗๘,๘๒๐	๑๐,๗๔๐	๑๐,๗๔๐	๒๘๙,๓๐๐	๒๘๙,๕๖๐	๓๐๐,๓๐๐	
๓๐	นักวิชาการศึกษา	๓-๕/๖	๑	-	-	๑	๑	๑	-	-	-	๒๔๒,๗๐๐	๘,๕๘๐	๘,๕๘๐	๒๕๑,๗๐๐	๒๕๑,๒๘๐	๒๕๙,๘๖๐	
๓๑	ครูผู้ดูแลเด็ก	ครูผู้ช่วย	๑	๑	*(๒๑๙,๒๔๐)	๑	๑	๑	-	-	-	ได้รับเงินอุดหนุนเฉพาะกิจจากกรมส่งเสริมการปกครองท้องถิ่น						
๓๒	ครูผู้ดูแลเด็ก*	ครูผู้ช่วย	๑	-	-	๑	๑	๑	+๑	-	-	จะได้รับตำแหน่งเมื่อได้รับอนุมัติจาก ก.กลาง						
	พนักงานจ้างตามภารกิจ (มีคุณวุฒิ)																	
๓๓	ผู้ดูแลเด็ก	-	๑	๑	*(๑๑๘,๘๐๐)	๑	๑	๑	-	-	-	ได้รับเงินอุดหนุนเฉพาะกิจจากกรมส่งเสริมการปกครองท้องถิ่น						
๓๔	ผู้ดูแลเด็ก	-	๑	๑	๑๑๒,๘๐๐	๑	๑	๑	-	-	-	๔,๕๖๐	๔,๘๐๐	๔,๙๒๐	๑๑๗,๓๖๐	๑๒๒,๑๖๐	๑๒๗,๐๘๐	
	(๔) รวม	-	๓๖	๒๗	๔,๑๙๐,๗๖๐							๒,๐๑๐,๓๐๐	๒๐๒,๐๒๐	๒๐๙,๙๔๐	๖,๒๐๑,๐๖๐	๖,๔๐๓,๐๘๐	๖,๖๑๓,๐๒๐	
	(๕) ประมาณการประโยชน์ตอบแทนอื่น ๒๐%														๑,๒๔๐,๒๑๒	๑,๒๘๐,๖๑๖	๑,๓๒๒,๖๐๔	
	(๖) รวมเป็นค่าใช้จ่ายบุคคลทั้งสิ้น														๗,๔๔๑,๒๗๒	๗,๖๘๓,๖๙๖	๗,๙๓๕,๖๒๔	
	(๗) คิดร้อยละ ๔๐ งบประมาณรายจ่ายประจำปี														๓๘,๕๕	๓๗,๘๑	๓๗,๑๙	

หมายเหตุ ๑.งบประมาณรายจ่ายประจำปีงบประมาณ พ.ศ. ๒๕๕๘ ๑๙,๓๕๕,๑๖๕

๒.งบประมาณรายจ่ายประจำปี พ.ศ. ๒๕๕๙ คิดจากงบประมาณรายจ่ายประจำปี พ.ศ. ๒๕๕๘ คูณด้วย ๕% (๒๐,๓๒๒,๙๓๓)

๓.งบประมาณรายจ่ายประจำปี พ.ศ. ๒๕๖๐ คิดจากงบประมาณรายจ่ายประจำปี พ.ศ. ๒๕๕๘ + งบประมาณรายจ่ายประจำปี พ.ศ. ๒๕๕๙ คูณด้วย ๕% (๒๑,๓๓๙,๐๖๙)

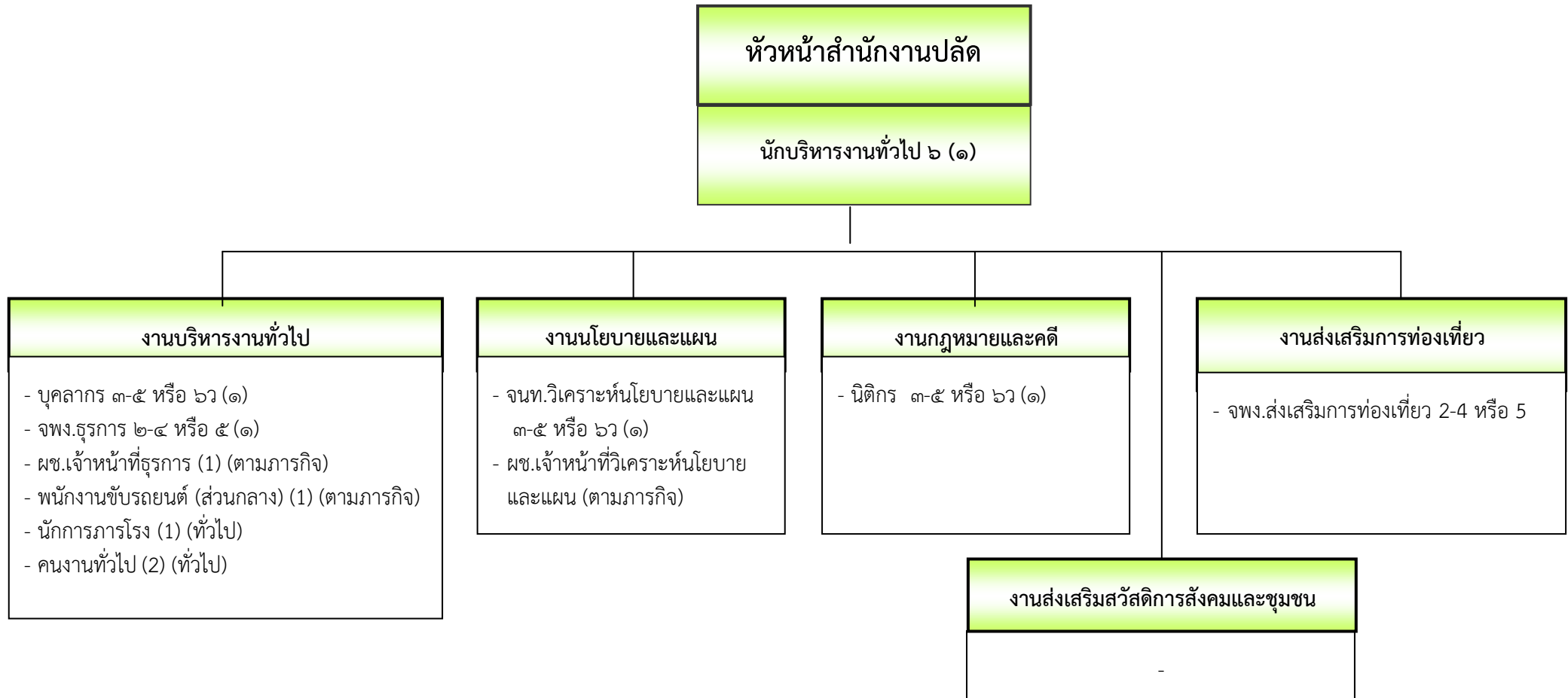
* () ไม่นำมาคิดเป็นค่าใช้จ่ายเงินเดือนรวม เนื่องจากได้รับเงินอุดหนุนเฉพาะกิจจากกรมส่งเสริมการปกครองท้องถิ่น

๑๐. แผนภูมิโครงสร้างการแบ่งส่วนราชการตามแผนอัตรากำลัง ๓ ปี

โครงสร้างส่วนราชการ อบต. ท้ายหาด

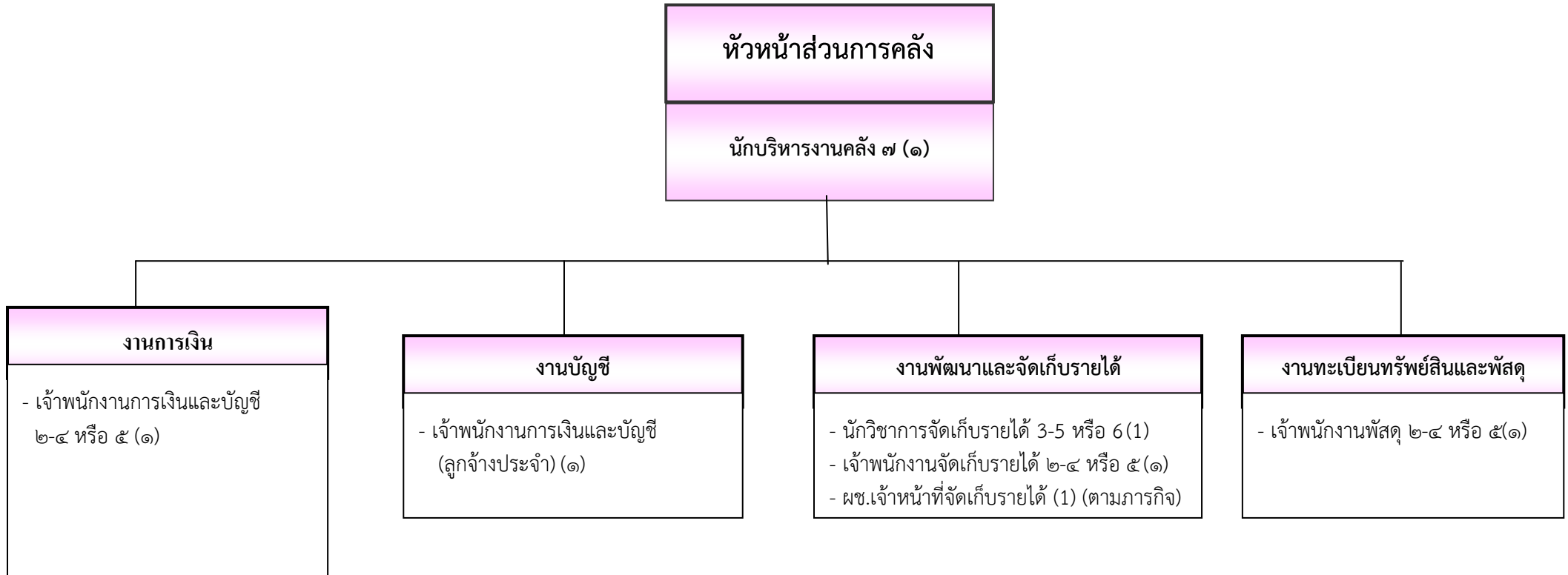


โครงสร้างของสำนักงานปลัดองค์การบริหารส่วนตำบล



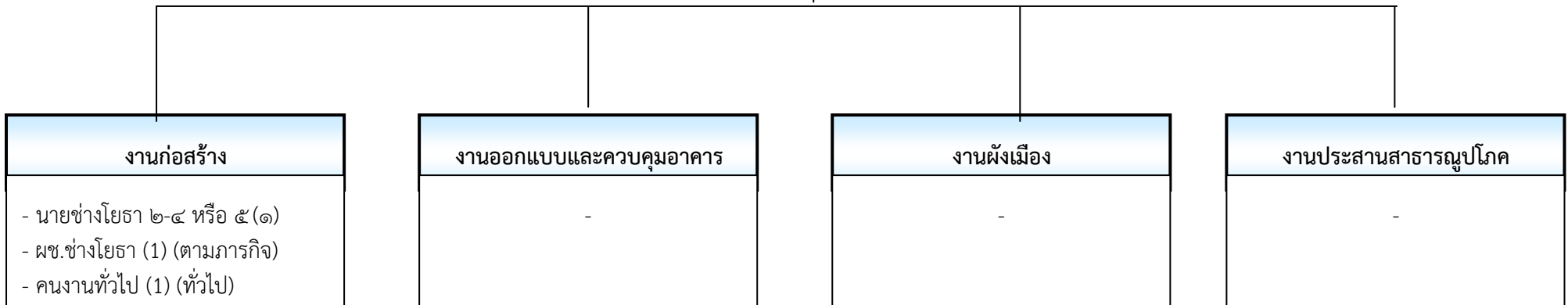
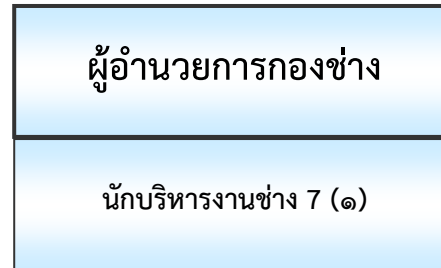
ระดับ	๗	๗ว	๖	๖ว	๕	๔	๓	๒	๑	ลูกจ้างประจำ	พนักงานจ้าง (ตามภารกิจ)	พนักงานจ้าง (ทั่วไป)
จำนวน	-	-	๑	-	-	-	๓	๒	-	-	๓	๓

โครงสร้างของส่วนการคลัง



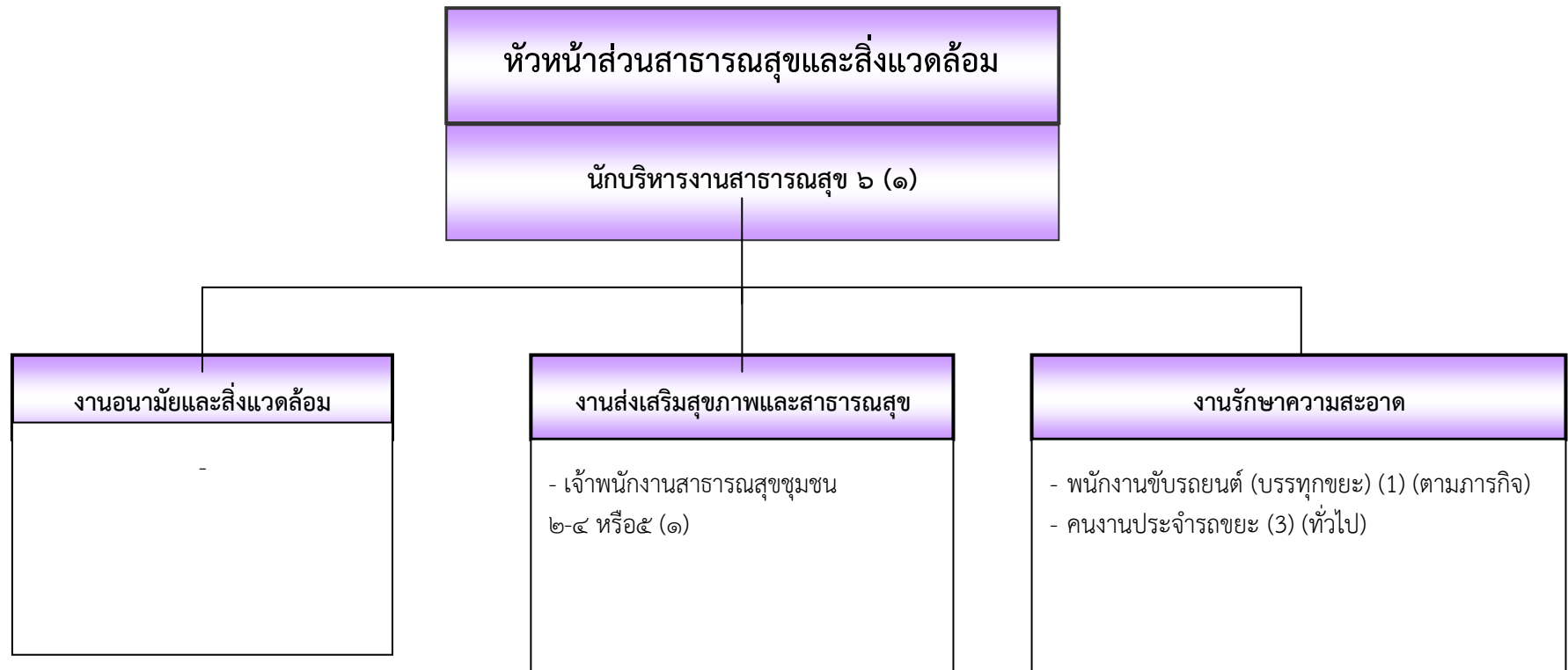
ระดับ	๗	๗ว	๖	๖ว	๕	๔	๓	๒	๑	ลูกจ้างประจำ	พนักงานจ้าง (ตามภารกิจ)	พนักงานจ้าง (ทั่วไป)
จำนวน	๑	-	-	-	๒	-	-	๒	-	๑	๑	-

โครงสร้างของกองช่าง



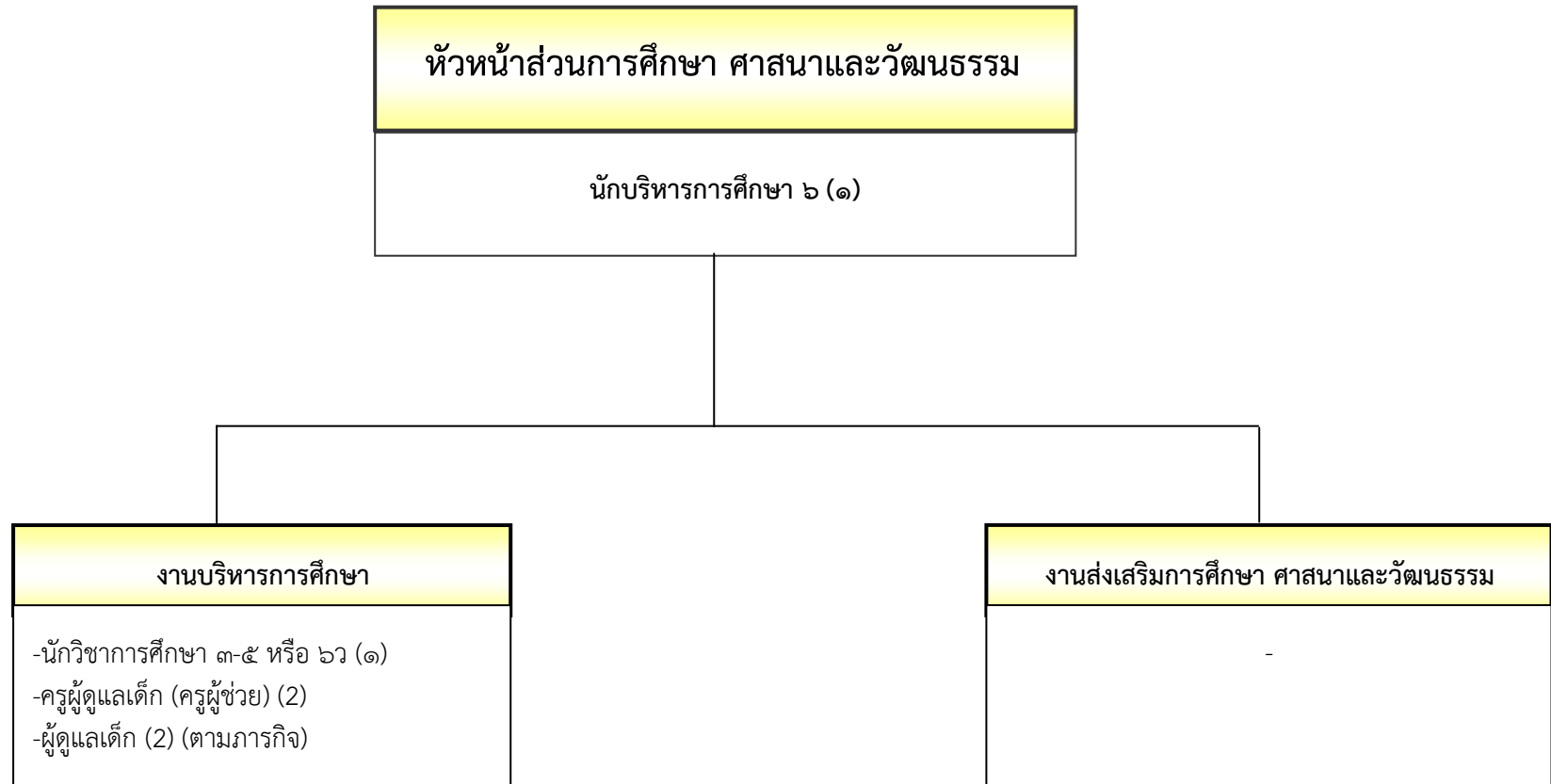
ระดับ	๗	๗ว	๖	๖ว	๕	๔	๓	๒	๑	ลูกจ้างประจำ	พนักงานจ้าง (ตามภารกิจ)	พนักงานจ้าง (ทั่วไป)
จำนวน	๑	-	-	-	๑	-	-	-	-	-	-	๑

โครงสร้างของส่วนสาธารณสุขและสิ่งแวดล้อม



ระดับ	๗	๗ว	๖	๖ว	๕	๔	๓	๒	๑	ลูกจ้างประจำ	พนักงานจ้าง (ตามภารกิจ)	พนักงานจ้าง (ทั่วไป)
จำนวน	-	-	๑	-	-	-	-	๑		-	๑	๓

โครงสร้างของส่วนการศึกษา ศาสนาและวัฒนธรรม



ระดับ	๗	๗ว	๖	๖ว	๕	๔	๓	๒	๑	ครูผู้ช่วย	ลูกจ้างประจำ	พนักงานจ้าง (ตามภารกิจ)	พนักงานจ้าง (ทั่วไป)
จำนวน	-	-	๑	-	-	-	๑	-	-	๒	-	๑	-

**บัญชีแสดงการจัดคนลงสู่ตำแหน่งกรอบอัตรากำลังใหม่
องค์การบริหารส่วนตำบลท้ายหาด**

ลำดับ	ชื่อ - สกุล	คุณวุฒิ	กรอบอัตรากำลังเดิม			กรอบอัตรากำลังใหม่			เงินเดือน			หมายเหตุ
			เลขที่ตำแหน่ง	ตำแหน่ง	ระดับ	เลขที่ตำแหน่ง	ตำแหน่ง	ระดับ	เงินเดือน	เงินประจำตำแหน่ง	เงินเพิ่มอื่นๆ/ เงินค่าตอบแทน	
๑	นายสุรเชษฐ์ สีเปี่ยม	ปริญญาโท	๐๐-๐๑๐๑-๐๐๑	นักบริหารงาน อบต. (ปลัด อบต.)	๗	๐๐-๐๑๐๑-๐๐๑	นักบริหารงาน อบต. (ปลัด อบต.)	๗	๓๐๕,๖๔๐	๔๒,๐๐๐	-	๓๔๗,๖๔๐
	สำนักงานปลัด											
๒	นางรุ่งฤดี ลิ้มสกุล	ปริญญาโท	๐๑-๐๒๐๘-๐๐๑	นักบริหารงานทั่วไป (หัวหน้าสำนักงานปลัด)	๖	๐๑-๐๑๐๒-๐๐๑	นักบริหารงานทั่วไป (หัวหน้าสำนักงานปลัด)	๖	๓๑๑,๘๘๐	๔๒,๐๐๐	-	๓๑๑,๘๘๐
๓	สศต.อดุล อ่อนละมุล	ปริญญาตรี	๐๑-๐๒๐๘-๐๐๑	บุคลากร	๓	๐๑-๐๒๐๘-๐๐๑	บุคลากร	๓	๑๘๐,๗๒๐	-	-	๑๘๐,๗๒๐
๔	ว่าง	-	๐๑-๐๒๐๑-๐๐๑	เจ้าหน้าที่วิเคราะห์นโยบายและแผน	๓-๕/๖ว	๐๑-๐๒๐๑-๐๐๑	เจ้าหน้าที่วิเคราะห์นโยบายและแผน	๓-๕/๖ว	-	-	-	-
๕	ว่าง	ปริญญาตรี	๐๑-๐๒๐๒-๐๐๑	นิติกร	๓-๕/๖ว	๐๑-๐๒๐๒-๐๐๑	นิติกร	๓-๕/๖ว	-	-	-	-
๖	นายธีรเดช สมบูรณ์สิน	ปริญญาตรี	๐๑-๐๒๑๒-๐๐๑	เจ้าพนักงานธุรการ	๒	๐๑-๐๒๑๒-๐๐๑	เจ้าพนักงานธุรการ	๒	๑๓๘,๑๒๐	-	-	๑๓๘,๑๒๐
๗	น.ส.เพชรมณี ชินประดิษฐ์	ปริญญาตรี	๐๑-๐๒๑๙-๐๐๑	เจ้าพนักงานส่งเสริมการท่องเที่ยว	๒	๐๑-๐๒๑๙-๐๐๑	เจ้าพนักงานส่งเสริมการท่องเที่ยว	๒	๑๓๘,๑๒๐	-	-	๑๓๘,๑๒๐
	พนักงานจ้างตามภารกิจ (มีคุณวุฒิ)											
๘	น.ส.เนติรัตน์ ดวงจังหวัด	ปริญญาตรี	-	ผช.เจ้าหน้าที่วิเคราะห์นโยบายและแผน	-	-	ผช.เจ้าหน้าที่วิเคราะห์นโยบายและแผน	-	๑๘๓,๒๔๐	-	-	๑๘๓,๒๔๐
๙	นายอภิชาติ ศศิธร	ปริญญาตรี	-	ผู้ช่วยเจ้าหน้าที่ธุรการ	-	-	ผู้ช่วยเจ้าหน้าที่ธุรการ	-	๑๑๒,๘๐๐	-	-	๑๑๒,๘๐๐
	พนักงานจ้างตามภารกิจ (มีทักษะ)											
๑๐	นายพนา ชังมาก	ปริญญาตรี	-	พนักงานขับรถยนต์ (ส่วนกลาง)	-	-	พนักงานขับรถยนต์ (ส่วนกลาง)	-	๑๓๓,๓๒๐	-	-	๑๓๓,๓๒๐
	พนักงานจ้างทั่วไป											
๑๑	น.ส.จิราภรณ์ พึ่งอิม	ป.๖	-	นักการภารโรง	-	-	นักการภารโรง	-	๑๐๘,๐๐๐	-	-	๑๐๘,๐๐๐
๑๒	น.ส.ปรียานุช แสงภู	ม.ปลาย	-	คนงานทั่วไป	-	-	คนงานทั่วไป	-	๑๐๘,๐๐๐	-	-	๑๐๘,๐๐๐
๑๓	นายหนูแดง จันทร์น้อย	ป.๔	-	คนงานทั่วไป	-	-	คนงานทั่วไป	-	๑๐๘,๐๐๐	-	-	๑๐๘,๐๐๐

ลำดับ	ชื่อ - สกุล	คุณวุฒิ	กรอบอัตราเก่าเดิม			กรอบอัตราค่าใหม่			เงินเดือน			หมายเหตุ
			เลขที่ตำแหน่ง	ตำแหน่ง	ระดับ	เลขที่ตำแหน่ง	ตำแหน่ง	ระดับ	เงินเดือน	เงินประจำตำแหน่ง	เงินเพิ่มอื่นๆ/ เงินค่าตอบแทน	
	ส่วนการคลัง											
๑๔	นางนภาพร ตันเจริญ	ปริญญาโท	๐๔-๐๑๐๓-๐๐๑	นักบริหารงานคลัง (หัวหน้าส่วนการคลัง)	๗	๐๔-๐๑๐๓-๐๐๑	นักบริหารงานคลัง (หัวหน้าส่วนการคลัง)	๗	๓๐๕,๖๔๐	๔๒,๐๐๐	-	๓๔๗,๖๔๐
๑๕	น.ส.ฤทัยญา ขำคม	ปริญญาตรี	๐๑-๐๓๑๐-๐๐๑	นักวิชาการจัดเก็บรายได้	๕	๐๑-๐๓๑๐-๐๐๑	นักวิชาการจัดเก็บรายได้	๕	๑๙๔,๘๘๐	-	-	๑๙๔,๘๘๐
๑๖	ว่าง	-	๐๔-๐๓๐๖-๐๐๑	เจ้าพนักงานการเงินและบัญชี	-	๐๔-๐๓๐๖-๐๐๑	เจ้าพนักงานการเงินและบัญชี	๒-๔/๕	-	-	-	-
๑๗	ว่าง	-	๐๔-๐๓๐๙-๐๐๑	เจ้าพนักงานจัดเก็บรายได้	๒-๔/๕	๐๔-๐๓๐๙-๐๐๑	เจ้าพนักงานจัดเก็บรายได้	๒-๔/๕	-	-	-	-
๑๘	นางมัลลิกา พุ่มเทียน	ปริญญาตรี	๐๔-๐๓๑๓-๐๐๑	เจ้าพนักงานพัสดุ	๕	๐๔-๐๓๑๓-๐๐๑	เจ้าพนักงานพัสดุ	๕	๑๘๐,๐๐๐	-	-	๑๘๐,๐๐๐
	ลูกจ้างประจำ											
๑๙	นางพิไล จรูญรุ่ง	ปวท.	-	เจ้าพนักงานการเงินและบัญชี	-	-	เจ้าพนักงานการเงินและบัญชี	-	๑๔๗,๙๖๐	-	-	๑๔๗,๙๖๐
	พนักงานจ้างตามภารกิจ											
๒๐	น.ส.กันทร แสงกระจ่าง	ปวส.	-	ผู้ช่วยเจ้าหน้าที่จัดเก็บรายได้	-	-	ผู้ช่วยเจ้าหน้าที่จัดเก็บรายได้	-	๑๓๓,๓๒๐	-	-	๑๓๓,๓๒๐
	กองช่าง											
๒๑	นายจิรวุฒิ สิมสกุล	ปริญญาตรี	๐๕-๐๑๐๔-๐๐๑	นักบริหารงานช่าง (ผู้อำนวยการกองช่าง)	๗	๐๕-๐๑๐๔-๐๐๑	นักบริหารงานช่าง (ผู้อำนวยการกองช่าง)	๗	๓๐๕,๖๔๐	๔๒,๐๐๐	-	๓๔๗,๖๔๐
๒๒	นายศิริวัฒน์ พุ่มเทียน	ปริญญาตรี	๐๕-๐๕๐๒-๐๐๑	นายช่างโยธา	๕	๐๕-๐๕๐๒-๐๐๑	นายช่างโยธา	๕	๑๙๑,๐๔๐	-	-	๑๙๑,๐๔๐
	พนักงานจ้างตามภารกิจ (มีคุณวุฒิ)											
๒๓	นายอนุวัฒน์ แก้วทับทิม	ปวส.	-	ผู้ช่วยช่างโยธา	-	-	ผู้ช่วยช่างโยธา	-	๑๒๐,๘๔๐	-	-	๑๒๐,๘๔๐
	พนักงานจ้างทั่วไป											
๒๔	นายเอนก แสงภู	ปริญญาตรี	-	คนงานทั่วไป	-	-	คนงานทั่วไป	-	๑๐๘,๐๐๐	-	-	๑๐๘,๐๐๐
	ส่วนสาธารณสุขและ สิ่งแวดล้อม											
๒๕	ว่าง	-	๐๖-๐๑๐๕-๐๐๑	นักบริหารงานสาธารณสุข	๖	๐๖-๐๑๐๕-๐๐๑	นักบริหารงานสาธารณสุข	๖	-	-	-	-
๒๖	ว่าง	-	๐๖-๐๔๒๒-๐๐๑	เจ้าพนักงานสาธารณสุขชุมชน	๒-๔/๕	๐๖-๐๔๒๒-๐๐๑	เจ้าพนักงานสาธารณสุขชุมชน	๒-๔/๕	-	-	-	-
	พนักงานจ้างตามภารกิจ (มีทักษะ)											
๒๗	นายสมศักดิ์ ฮวดรักษา	ม.๖	-	พนักงานขับรถยนต์ (บรรทุกขยะ)	-	-	พนักงานขับรถยนต์ (บรรทุกขยะ)	-	๑๑๒,๘๐๐	-	-	๑๑๒,๘๐๐
	พนักงานจ้างทั่วไป											
๒๘	นายบรรทม ดวงจังหวัด	-	-	คนงานประจำรถขยะ	-	-	คนงานประจำรถขยะ	-	๑๐๘,๐๐๐	-	-	๑๐๘,๐๐๐
๒๙	นายพีระพงษ์ สมเจริญสุข	-	-	คนงานประจำรถขยะ	-	-	คนงานประจำรถขยะ	-	๑๐๘,๐๐๐	-	-	๑๐๘,๐๐๐
๓๐	นายอภิชาติ กลิ่นสุคนธ์	-	-	คนงานประจำรถขยะ	-	-	คนงานประจำรถขยะ	-	๑๐๘,๐๐๐	-	-	๑๐๘,๐๐๐

ลำดับ	ชื่อ - สกุล	คุณวุฒิ	กรอบอัตรากำลังเดิม			กรอบอัตรากำลังใหม่			เงินเดือน			หมายเหตุ
			เลขที่ ตำแหน่ง	ตำแหน่ง	ระดับ	เลขที่ ตำแหน่ง	ตำแหน่ง	ระดับ	เงินเดือน	เงิน ประจำ ตำแหน่ง	เงินเพิ่มอื่นๆ/ เงินค่าตอบแทน	
	ส่วนการศึกษา ศาสนา และวัฒนธรรม											
๓๑	ว่าง	-	๐๖-๐๑๐๕-๐๐๑	นักบริหารงานสาธารณสุข	๖	๐๖-๐๑๐๕-๐๐๑	นักบริหารงานสาธารณสุข	๖	-	-	-	-
๓๒	ว่าง	-	๐๘-๐๘๐๕-๐๐๑	นักวิชาการศึกษา	๓-๕/๖ว	๐๘-๐๘๐๕-๐๐๑	นักวิชาการศึกษา	๓-๕/๖ว	-	-	-	-
๓๓	นางพรวิณนิพา ติรอด	ปริญญาโท	๗๕-๒-๐๐๑๕	ครูผู้ดูแลเด็ก	-	๗๕-๒-๐๐๑๕	ครูผู้ดูแลเด็ก	ครูผู้ช่วย	๒๑๙,๒๔๐	-	-	๒๑๙,๒๔๐
๓๔						-	ครูผู้ดูแลเด็ก	ครูผู้ช่วย	-	-	-	-
	พนักงานจ้างตามภารกิจ (มีคุณวุฒิ)											
๓๕	น.ส.อมรรัตน์ แสงสุวรรณ	ปริญญาตรี	-	ผู้ดูแลเด็ก	-	-	ผู้ดูแลเด็ก	-	๑๑๘,๘๐๐	-	-	๑๑๘,๘๐๐
๓๖	น.ส.ธิตาภรณ์ เรืองราย	ปริญญาตรี	-	ผู้ดูแลเด็ก	-	-	ผู้ดูแลเด็ก	-	๑๑๒,๘๐๐	-	-	๑๑๒,๘๐๐

๑๑. แนวทางการพัฒนาพนักงานส่วนตำบล

ตามประกาศคณะกรรมการพนักงานส่วนตำบลจังหวัดสมุทรสงคราม เรื่อง หลักเกณฑ์และเงื่อนไข เกี่ยวกับการบริหารงานบุคคลขององค์การบริหารส่วนตำบล ลงวันที่ ๒๖ พฤศจิกายน ๒๕๔๕ ส่วนที่ ๓ การพัฒนา พนักงานส่วนตำบล เพื่อเพิ่มพูนความรู้ ทักษะ ทักษะที่ดี คุณธรรมและจริยธรรม อันจะทำให้ปฏิบัติหน้าที่ราชการ ของข้าราชการ/พนักงานและลูกจ้างเป็นไปอย่างมีประสิทธิภาพ

ดังนั้น องค์การบริหารส่วนตำบลท้ายหาด จึงกำหนดแนวทางการพัฒนาขึ้น เพื่อพัฒนาและเพิ่มพูน ความรู้ของพนักงานส่วนตำบลและพนักงานจ้างขององค์การบริหารส่วนตำบลท้ายหาด จะพึงปฏิบัติหน้าที่ด้วยความ ซื่อสัตย์ สุจริตอย่างเต็มกำลังความสามารถ ด้วยความรอบคอบ รวดเร็ว ขยันหมั่นเพียร โดยคำนึงถึงประโยชน์ของ ราชการและให้บริการประชาชนอย่างเสมอภาค

โดยมีวัตถุประสงค์ ดังนี้

๑. เพื่อให้ผู้เข้ารับการบรรจุแต่งตั้งเข้ารับราชการเป็นพนักงานส่วนตำบลได้เรียนรู้แบบแผนของทาง ราชการ หลักและวิธีการปฏิบัติราชการ เข้าใจถึงบทบาทและหน้าที่และแนวทางการปฏิบัติตนเป็นข้าราชการที่ดี ตาม หลักสูตรที่ ก.อบต.กำหนด

๒. เพื่อใช้เป็นกรอบและแนวทางในการพัฒนาพนักงานส่วนตำบล ลูกจ้างประจำและพนักงานจ้าง

๓. เพื่อพัฒนาและยกระดับขีดความสามารถของบุคลากรทุกคน ปฏิบัติหน้าที่ด้วยความซื่อสัตย์สุจริต ยุติธรรม เสียสละ โปร่งใส พร้อมรับการตรวจสอบ โดยยึดประโยชน์ส่วนรวมมากกว่าประโยชน์ส่วนตน

๔. เพื่อให้ผู้บังคับบัญชามีหน้าที่พัฒนาผู้อยู่ใต้บังคับบัญชา เพื่อเพิ่มพูนความรู้ ทักษะ ทักษะที่ดี คุณธรรมและจริยธรรม อันจะทำให้ปฏิบัติหน้าที่ราชการได้อย่างมีประสิทธิภาพ

๕. เพื่อให้ผู้บังคับบัญชาทุกระดับมีหน้าที่รับผิดชอบในการควบคุม ดูแล และการพัฒนาผู้อยู่ใต้บังคับ บัญชาที่อยู่ภายใต้การบังคับบัญชาโดยตรง รวมทั้งผู้อยู่ใต้บังคับบัญชาที่เพิกย้ายหรือโอนมาดำรงตำแหน่ง ซึ่งอยู่ภายใต้ การบังคับบัญชาของตน

รายละเอียดดังนี้

แผนพัฒนาบุคลากร พ.ศ. ๒๕๕๘ – ๒๕๖๐
องค์การบริหารส่วนตำบลท้ายหาด อำเภอเมืองฯ จังหวัดสมุทรสงคราม
แนวทางการพัฒนาบุคลากร พนักงานส่วนตำบล ลูกจ้างประจำ และพนักงานจ้าง

ที่	โครงการ/หลักสูตรการพัฒนา	วัตถุประสงค์	การดำเนินการ	เป้าหมายแต่ละปีงบประมาณ			งบประมาณ	วิธีการพัฒนา การติดตามและประเมินผล	
				๒๕๕๘	๒๕๕๙	๒๕๖๐			
				จำนวนคน	จำนวนคน	จำนวนคน			
๑.	โครงการพัฒนาคุณธรรมและจริยธรรม	เพื่อพัฒนาและเสริมสร้างคุณธรรมและจริยธรรมในการปฏิบัติงานของบุคลากร	พนักงานส่วนตำบล/ ลูกจ้างประจำ/พนักงานจ้าง ได้รับการฝึกอบรม	๓๕	๓๖	๓๖	๖๐,๐๐๐	ฝึกอบรม	ทดสอบตามแบบที่ กำหนดและรายงาน ต่อผู้บังคับบัญชา
๒	หลักสูตรเกี่ยวกับนักบริหารงาน อบต.หรือหลักสูตรอื่นที่เกี่ยวข้อง	เพื่อพัฒนาความรู้และวิสัยทัศน์ในการทำงานของ ปลัด อบต.	ปลัด อบต. ได้รับการ ฝึกอบรม	๑	๑	๑	๔๐,๐๐๐	ฝึกอบรม	ทดสอบตามแบบที่ กำหนดและรายงาน ต่อผู้บังคับบัญชา
๓	หลักสูตรเกี่ยวกับหัวหน้าสำนักงานปลัดหรือหลักสูตรอื่นที่เกี่ยวข้อง	เพื่อพัฒนาระบบการบริหารงานของหัวหน้าสำนักงานปลัด ได้มีความรู้ ทักษะ ความเข้าใจ ในการบริหารงาน ในหน้าที่ที่รับผิดชอบมากยิ่งขึ้น	หัวหน้าสำนักงานปลัดได้รับ การฝึกอบรม	๑	๑	๑	๓๐,๐๐๐	ฝึกอบรม	ทดสอบตามแบบที่ กำหนดและรายงาน ต่อผู้บังคับบัญชา
๔	หลักสูตรเกี่ยวกับหัวหน้าส่วนการคลัง/ผู้อำนวยการกองคลังหรือหลักสูตรอื่นที่เกี่ยวข้อง	เพื่อพัฒนาระบบการบริหารงานของหัวหน้าส่วนการคลัง/ผู้อำนวยการกองคลัง ได้มีความรู้ ทักษะ ความเข้าใจ ในการบริหารงาน ในหน้าที่ที่รับผิดชอบมากยิ่งขึ้น	หัวหน้าส่วนการคลัง/ ผู้อำนวยการกองคลังได้รับ การฝึกอบรม	๑	๑	๑	๓๐,๐๐๐	ฝึกอบรม	ทดสอบตามแบบที่ กำหนดและรายงาน ต่อผู้บังคับบัญชา
๕	หลักสูตรเกี่ยวกับหัวหน้าส่วนโยธา/ผู้อำนวยการกองช่างหรือหลักสูตรอื่นที่เกี่ยวข้อง	เพื่อพัฒนาระบบการบริหารงานของหัวหน้าส่วนโยธา/ผู้อำนวยการกองช่าง ได้มีความรู้ ทักษะ ความเข้าใจ ในการบริหารงาน ในหน้าที่ที่รับผิดชอบมากยิ่งขึ้น	หัวหน้าส่วนโยธา/ ผู้อำนวยการกองช่างได้รับ การฝึกอบรม	๑	๑	๑	๓๐,๐๐๐	ฝึกอบรม	ทดสอบตามแบบที่ กำหนดและรายงาน ต่อผู้บังคับบัญชา

แผนพัฒนาบุคลากร พ.ศ. ๒๕๕๘ – ๒๕๖๐
องค์การบริหารส่วนตำบลท้ายหาด อำเภอเมืองฯ จังหวัดสมุทรสงคราม
แนวทางการพัฒนาบุคลากร พนักงานส่วนตำบล ลูกจ้างประจำ และพนักงานจ้าง

ที่	โครงการ/หลักสูตรการพัฒนา	วัตถุประสงค์	การดำเนินการ	เป้าหมายแต่ละปีงบประมาณ			งบประมาณ	วิธีการพัฒนา การติดตามและประเมินผล	
				๒๕๕๘	๒๕๕๙	๒๕๖๐			
				จำนวนคน	จำนวนคน	จำนวนคน			
๖	หลักสูตรเกี่ยวกับหัวหน้าส่วนสาธารณสุขหรือหลักสูตรอื่นที่เกี่ยวข้อง	เพื่อพัฒนาระบบการบริหารงานของหัวหน้าส่วนสาธารณสุข ได้มีความรู้ ทักษะ ความเข้าใจ ในการบริหารงาน ในหน้าที่ที่รับผิดชอบมากยิ่งขึ้น	หัวหน้าส่วนสาธารณสุข ได้รับการฝึกอบรม	๑	๑	๑	๓๐,๐๐๐	ฝึกอบรม	ทดสอบตามแบบที่กำหนดและรายงานต่อผู้บังคับบัญชา
๗	หลักสูตรเกี่ยวกับหัวหน้าส่วนการศึกษา ศาสนาและวัฒนธรรมหรือหลักสูตรอื่นที่เกี่ยวข้อง	เพื่อพัฒนาระบบการบริหารงานของหัวหน้าส่วนการศึกษา ศาสนาและวัฒนธรรม ได้มีความรู้ ทักษะ ความเข้าใจ ในการบริหารงาน ในหน้าที่ที่รับผิดชอบมากยิ่งขึ้น	หัวหน้าส่วนการศึกษา ศาสนาและวัฒนธรรม ได้รับการฝึกอบรม	๑	๑	๑	๓๐,๐๐๐	ฝึกอบรม	ทดสอบตามแบบที่กำหนดและรายงานต่อผู้บังคับบัญชา
๘	หลักสูตรเกี่ยวกับบุคลากรหรือหลักสูตรอื่นที่เกี่ยวข้อง	เพื่อพัฒนา ทักษะ ความรู้ ความเข้าใจ ในการปฏิบัติงานให้ดียิ่งขึ้น	บุคลากรได้รับการฝึกอบรม	๑	๑	๑	๓๐,๐๐๐	ฝึกอบรม	ทดสอบตามแบบที่กำหนดและรายงานต่อผู้บังคับบัญชา
๙	หลักสูตรเกี่ยวกับเจ้าหน้าที่วิเคราะห์นโยบายและแผนหรือหลักสูตรอื่นที่เกี่ยวข้อง	เพื่อพัฒนา ทักษะ ความรู้ ความเข้าใจ ในการปฏิบัติงานให้ดียิ่งขึ้น	เจ้าหน้าที่วิเคราะห์นโยบายและแผนได้รับการฝึกอบรม	๑	๑	๑	๓๐,๐๐๐	ฝึกอบรม	ทดสอบตามแบบที่กำหนดและรายงานต่อผู้บังคับบัญชา
๑๐	หลักสูตรเกี่ยวกับนิติกรหรือหลักสูตรอื่นที่เกี่ยวข้อง	เพื่อพัฒนา ทักษะ ความรู้ ความเข้าใจ ในการปฏิบัติงานให้ดียิ่งขึ้น	นิติกรได้รับการฝึกอบรม	๑	๑	๑	๓๐,๐๐๐	ฝึกอบรม	ทดสอบตามแบบที่กำหนดและรายงานต่อผู้บังคับบัญชา
๑๑	หลักสูตรเกี่ยวกับเจ้าพนักงานธุรการ/เจ้าหน้าที่ธุรการหรืออื่นที่เกี่ยวข้อง	เพื่อพัฒนา ทักษะ ความรู้ ความเข้าใจ ในการปฏิบัติงานให้ดียิ่งขึ้น	เจ้าพนักงานธุรการได้รับการฝึกอบรม	๑	๑	๑	๓๐,๐๐๐	ฝึกอบรม	ทดสอบตามแบบที่กำหนดและรายงานต่อผู้บังคับบัญชา

แผนพัฒนาบุคลากร พ.ศ. ๒๕๕๘ – ๒๕๖๐
 องค์การบริหารส่วนตำบลท้ายหาด อำเภอเมืองฯ จังหวัดสมุทรสงคราม
 แนวทางการพัฒนาบุคลากร พนักงานส่วนตำบล ลูกจ้างประจำ และพนักงานจ้าง

ที่	โครงการ/หลักสูตรการพัฒนา	วัตถุประสงค์	การดำเนินการ	เป้าหมายแต่ละปีงบประมาณ			งบประมาณ	วิธีการพัฒนา การติดตามและประเมินผล	
				๒๕๕๘	๒๕๕๙	๒๕๖๐			
				จำนวนคน	จำนวนคน	จำนวนคน			
๑๒	หลักสูตรเกี่ยวกับนักวิชาการจัดเก็บรายได้หรือหลักสูตรอื่นที่เกี่ยวข้อง	เพื่อพัฒนา ทักษะ ความรู้ ความเข้าใจ ในการปฏิบัติงานให้ดียิ่งขึ้น	นักวิชาการจัดเก็บรายได้ได้รับการฝึกอบรม	๑	๑	๑	๓๐,๐๐๐	ฝึกอบรม	ทดสอบตามแบบที่กำหนดและรายงานต่อผู้บังคับบัญชา
๑๓	หลักสูตรเกี่ยวกับเจ้าพนักงานการเงินและบัญชี/เจ้าหน้าที่การเงินและบัญชีหรือหลักสูตรอื่นที่เกี่ยวข้อง	เพื่อพัฒนา ทักษะ ความรู้ ความเข้าใจ ในการปฏิบัติงานให้ดียิ่งขึ้น	เจ้าพนักงานการเงินและบัญชี และลูกจ้างประจำ ตำแหน่งเจ้าพนักงานการเงินและบัญชีได้รับการฝึกอบรม	๒	๒	๒	๖๐,๐๐๐	ฝึกอบรม	ทดสอบตามแบบที่กำหนดและรายงานต่อผู้บังคับบัญชา
๑๔	หลักสูตรเกี่ยวกับเจ้าพนักงานจัดเก็บรายได้/เจ้าหน้าที่จัดเก็บรายได้หรือหลักสูตรอื่นที่เกี่ยวข้อง	เพื่อพัฒนา ทักษะ ความรู้ ความเข้าใจ ในการปฏิบัติงานให้ดียิ่งขึ้น	เจ้าพนักงานจัดเก็บรายได้ได้รับการฝึกอบรม	๑	๑	๑	๓๐,๐๐๐	ฝึกอบรม	ทดสอบตามแบบที่กำหนดและรายงานต่อผู้บังคับบัญชา
๑๕	หลักสูตรเกี่ยวกับเจ้าพนักงานพัสดุ/เจ้าหน้าที่พัสดุหรือหลักสูตรอื่นที่เกี่ยวข้อง	เพื่อพัฒนา ทักษะ ความรู้ ความเข้าใจ ในการปฏิบัติงานให้ดียิ่งขึ้น	เจ้าพนักงานพัสดุได้รับการฝึกอบรม	๑	๑	๑	๓๐,๐๐๐	ฝึกอบรม	ทดสอบตามแบบที่กำหนดและรายงานต่อผู้บังคับบัญชา
๑๖	หลักสูตรเกี่ยวกับนายช่างโยธา/ช่างโยธาหรือหลักสูตรอื่นที่เกี่ยวข้อง	เพื่อพัฒนา ทักษะ ความรู้ ความเข้าใจ ในการปฏิบัติงานให้ดียิ่งขึ้น	นายช่างโยธาได้รับการฝึกอบรม	๑	๑	๑	๓๐,๐๐๐	ฝึกอบรม	ทดสอบตามแบบที่กำหนดและรายงานต่อผู้บังคับบัญชา
๑๗	หลักสูตรเกี่ยวกับเจ้าพนักงานสาธารณสุข/เจ้าหน้าที่สาธารณสุขหรืออื่นที่เกี่ยวข้อง	เพื่อพัฒนา ทักษะ ความรู้ ความเข้าใจ ในการปฏิบัติงานให้ดียิ่งขึ้น	เจ้าพนักงานสาธารณสุขได้รับการฝึกอบรม	๑	๑	๑	๓๐,๐๐๐	ฝึกอบรม	ทดสอบตามแบบที่กำหนดและรายงานต่อผู้บังคับบัญชา
๑๘	หลักสูตรเกี่ยวกับนักวิชาการศึกษาหรืออื่นที่เกี่ยวข้อง	เพื่อพัฒนา ทักษะ ความรู้ ความเข้าใจ ในการปฏิบัติงานให้ดียิ่งขึ้น	นักวิชาการศึกษาได้รับการฝึกอบรม	๑	๑	๑	๓๐,๐๐๐	ฝึกอบรม	ทดสอบตามแบบที่กำหนดและรายงานต่อผู้บังคับบัญชา

แผนพัฒนาบุคลากร พ.ศ. ๒๕๕๘ – ๒๕๖๐
 องค์การบริหารส่วนตำบลท้ายหาด อำเภอเมืองฯ จังหวัดสมุทรสงคราม
 แนวทางการพัฒนาบุคลากร พนักงานส่วนตำบล ลูกจ้างประจำ และพนักงานจ้าง

ที่	โครงการ/หลักสูตรการพัฒนา	วัตถุประสงค์	การดำเนินการ	เป้าหมายแต่ละปีงบประมาณ			งบประมาณ	วิธีการพัฒนา	
				๒๕๕๘	๒๕๕๙	๒๕๖๐		การติดตามและประเมินผล	
				จำนวนคน	จำนวนคน	จำนวนคน			
๑๙	หลักสูตรเกี่ยวกับครูผู้ดูแลเด็กหรือหลักสูตรอื่นที่เกี่ยวข้อง	เพื่อพัฒนา ทักษะ ความรู้ ความเข้าใจ ในการปฏิบัติงานให้ดียิ่งขึ้น	ครูผู้ดูแลเด็กได้รับการฝึกอบรม	๒	๒	๒	๖๐,๐๐๐	ฝึกอบรม	ทดสอบตามแบบที่กำหนดและรายงานต่อผู้บังคับบัญชา
๒๐	หลักสูตรเกี่ยวกับพนักงานจ้างทุกตำแหน่งหรือหลักสูตรอื่นที่เกี่ยวข้อง	เพื่อพัฒนา ทักษะ ความรู้ ความเข้าใจ ในการปฏิบัติงานให้ดียิ่งขึ้น	พนักงานจ้างทุกตำแหน่งได้รับการฝึกอบรม	๑๕	๑๕	๑๕	๑๕๐,๐๐๐	ฝึกอบรม	ทดสอบตามแบบที่กำหนดและรายงานต่อผู้บังคับบัญชา
๒๑	การส่งเสริมสนับสนุนการศึกษาในระดับปริญญาตรี/ปริญญาโท	เพื่อพัฒนาศักยภาพของบุคลากรท้องถิ่นให้มีศักยภาพยิ่งขึ้นและสามารถนำความรู้ ความสามารถกลับมาพัฒนาท้องถิ่น	พนักงานส่วนตำบลและพนักงานจ้างได้รับการศึกษาในระดับปริญญาตรี/ปริญญาโท	๒๑	๒๑	๒๑	-	-	-
๒๒	โครงการเพิ่มศักยภาพการทำงาน (ศึกษาดูงาน)	เพื่อพัฒนาศักยภาพพนักงานส่วนตำบล ลูกจ้างประจำ พนักงานจ้าง ให้มีศักยภาพและสามารถนำความรู้กลับมาพัฒนาท้องถิ่น	ศึกษาดูงานในด้านต่าง ๆ ที่เกี่ยวข้องกับการบริหารงานของ อบต.	๓๕	๓๖	๓๖	๑๘๐,๐๐๐	ศึกษาดูงาน	ทดสอบตามแบบที่กำหนดและรายงานต่อผู้บังคับบัญชา
๒๓	โครงการประชุมประจำเดือนบุคลากรในหน่วยงาน	ซักซ้อมการปฏิบัติงานในรอบเดือนที่ผ่านมาเพื่อใช้เป็นแนวทางในการปฏิบัติงานหน้าที่ที่ถูกต้อง	พนักงานส่วนตำบล/ลูกจ้างประจำ/พนักงานจ้าง เข้าประชุม	๓๕	๓๖	๓๖	-	ประชุม	ทดสอบตามแบบที่กำหนดและรายงานต่อผู้บังคับบัญชา
๒๔	โครงการอบรมเกี่ยวกับแผนที่ภาษี	เพื่อพัฒนา ทักษะ ความรู้ ความเข้าใจ ในการปฏิบัติงานให้ดียิ่งขึ้น	พนักงานส่วนตำบล/ลูกจ้างประจำ/พนักงานจ้าง ที่เกี่ยวข้องได้รับการฝึกอบรม	๑	๑	๑	๔๐,๐๐๐	ฝึกอบรม	ทดสอบตามแบบที่กำหนดและรายงานต่อผู้บังคับบัญชา
๒๕	การอบรมปฐมนิเทศหรือสอนงาน	เพื่อให้ผู้ที่ได้รับการบรรจุและแต่งตั้งมีความรู้ ความเข้าใจเกี่ยวกับงานในหน้าที่	ปฐมนิเทศหรือสอนงานแก่ผู้ที่ได้รับการบรรจุและแต่งตั้งใหม่	๑๐	๑๐	๑๐	-	-	ทดสอบตามแบบที่กำหนดและรายงานต่อผู้บังคับบัญชา

๑๒. ประกาศคุณธรรม จริยธรรมของพนักงานส่วนตำบล

องค์การบริหารส่วนตำบลท้ายหาด ได้ประกาศคุณธรรมจริยธรรมของข้าราชการหรือพนักงานส่วนท้องถิ่นองค์การบริหารส่วนตำบลท้ายหาด เพื่อเป็นเครื่องกำกับความประพฤติของข้าราชการหรือพนักงานส่วนท้องถิ่นในสังกัด ดังนี้

๑. ข้าราชการ พนักงานและลูกจ้างขององค์การบริหารส่วนตำบลท้ายหาด ต้องจงรักภักดีต่อชาติ ศาสนา และพระมหากษัตริย์
๒. ข้าราชการ พนักงานและลูกจ้างขององค์การบริหารส่วนตำบลท้ายหาด ต้องเป็นแบบอย่างที่ดีในการรักษาไว้และปฏิบัติตามรัฐธรรมนูญแห่งราชอาณาจักรไทยทุกประการ
๓. ข้าราชการพนักงานและลูกจ้างขององค์การบริหารส่วนตำบลท้ายหาด ต้องเป็นแบบอย่างที่ดีในการเป็นพลเมืองดี เคารพและปฏิบัติตามกฎหมายอย่างเคร่งครัด
๔. ข้าราชการพนักงานและลูกจ้างขององค์การบริหารส่วนตำบลท้ายหาด ต้องไม่ประพฤติตนอันอาจก่อให้เกิดความเสียหายต่อเกียรติภูมิของตำแหน่งหน้าที่
๕. ข้าราชการพนักงานและลูกจ้างขององค์การบริหารส่วนตำบลท้ายหาด ต้องปฏิบัติหน้าที่อย่างเต็มกำลังความสามารถด้วยความเสียสละ พุ่มเทสติปัญญา ความรู้ความสามารถ ให้บรรลุผลสำเร็จและมีประสิทธิภาพตามภาระหน้าที่ที่ได้รับมอบหมาย เพื่อให้เกิดประโยชน์สูงสุดแก่หน่วยงานและประชาชน
๖. ข้าราชการพนักงานและลูกจ้างขององค์การบริหารส่วนตำบลท้ายหาด ต้องมุ่งแก้ปัญหาความเดือดร้อนของประชาชนด้วยความเป็นธรรม รวดเร็ว และมุ่งเสริมสร้างความเข้าใจอันดีระหว่างหน่วยงานและประชาชน
๗. ข้าราชการพนักงานและลูกจ้างขององค์การบริหารส่วนตำบลท้ายหาด ต้องปฏิบัติหน้าที่ด้วยความซื่อสัตย์ สุจริตและเที่ยงธรรม สุภาพ เรียบร้อย มีอัธยาศัย พึงปฏิบัติหน้าที่โดยใช้หลักการของธรรมาภิบาล ได้แก่ หลักของนิติธรรม หลักคุณธรรม หลักการมีส่วนร่วม หลักความโปร่งใส หลักความรับผิดชอบ หลักความคุ้มค่า
๘. ข้าราชการพนักงานและลูกจ้างขององค์การบริหารส่วนตำบลท้ายหาด ต้องรักษาความลับที่ได้จากการปฏิบัติหน้าที่ การเปิดเผยข้อมูลที่เป็นความลับโดยข้าราชการ/พนักงานจะกระทำได้อต่อเมื่อมีอำนาจหน้าที่และได้รับอนุญาตจากผู้บังคับบัญชา หรือเป็นไปตามที่กฎหมายกำหนดเท่านั้น
๙. ข้าราชการพนักงานและลูกจ้างขององค์การบริหารส่วนตำบลท้ายหาด ต้องรักษา และเสริมสร้างความสามัคคีระหว่างผู้ร่วมงาน พร้อมกับให้ความช่วยเหลือเกื้อกูลซึ่งกันและกันในทางที่ชอบ
๑๐. ข้าราชการพนักงานและลูกจ้างขององค์การบริหารส่วนตำบลท้ายหาด ต้องไม่ใช่สถานะหรือตำแหน่งไปแสวงหาประโยชน์ที่มิควรได้สำหรับตนเองหรือผู้อื่นไม่ว่าจะเป็นประโยชน์ในทางทรัพย์สินหรือไม่ก็ตามตลอดจนไม่รับของขวัญ ของกำนัล หรือประโยชน์อื่นใดจากผู้ร้องเรียน หรือบุคคลที่เกี่ยวข้องเพื่อประโยชน์ต่าง ๆ อันอาจเกิดจากการปฏิบัติหน้าที่ของตน เว้นแต่เป็นการให้โดยธรรมจรรยาหรือการให้ตามประเพณี
๑๑. ข้าราชการพนักงานและลูกจ้างขององค์การบริหารส่วนตำบลท้ายหาด ต้องประพฤติตนให้สามารถทำงานร่วมกับผู้อื่นด้วยความสุภาพ มีน้ำใจ มีมนุษยสัมพันธ์อันดี ต้องไม่ปิดบังข้อมูลที่จำเป็นในการปฏิบัติงานของเพื่อนร่วมงาน และไม่นำผลงานของผู้อื่นมาแอบอ้างเป็นผลงานของตน

คำนำ

องค์การบริหารส่วนตำบลท้ายหาด ได้มีการจัดทำแผนอัตรากำลัง ๓ ปี โดยมีโครงสร้างการแบ่งงาน

และระบบงานที่เหมาะสมไม่ซ้ำ มีการกำหนดตำแหน่ง การจัดอัตรากำลัง โครงสร้างให้เหมาะสมกับอำนาจหน้าที่ของ องค์การบริหารส่วนตำบล ตามพระราชบัญญัติสภาตำบลและองค์การบริหารส่วนตำบล พ.ศ. ๒๕๓๗ แก้ไขเพิ่มเติม ถึง (ฉบับที่ ๖) พ.ศ. ๒๕๕๒ และตามพระราชบัญญัติกำหนดแผนและขั้นตอนการกระจายอำนาจให้องค์กรปกครอง ส่วนท้องถิ่น พ.ศ. ๒๕๔๒ แก้ไขเพิ่มเติม (ฉบับที่ ๒) พ.ศ. ๒๕๕๐ และเพื่อให้คณะกรรมการพนักงานส่วนตำบล (ก.อบต.จังหวัด) ตรวจสอบการกำหนดตำแหน่งและการใช้ตำแหน่งพนักงานส่วนตำบลให้เหมาะสม ทั้งยังใช้เป็น แนวทางในการดำเนินการวางแผนการใช้อัตรากำลัง การพัฒนาบุคลากรขององค์การบริหารส่วนตำบลท้ายหาด ให้ เหมาะสมอีกด้วย

องค์การบริหารส่วนตำบลท้ายหาด จึงได้วางแผนอัตรากำลัง ใช้ประกอบในการจัดสรรงบประมาณ และบรรจุแต่งตั้งพนักงานส่วนตำบล เพื่อให้การบริหารงานขององค์การบริหารส่วนตำบลให้เกิดประโยชน์ต่อ ประชาชน เกิดผลสัมฤทธิ์ต่อภารกิจตามอำนาจหน้าที่ มีประสิทธิภาพ มีความคุ้มค่า สามารถลดขั้นตอนการ ปฏิบัติงาน และมีการลดภารกิจและยุบเลิกหน่วยงานที่ไม่จำเป็น การปฏิบัติภารกิจสามารถตอบสนองความต้องการ ของประชาชนได้เป็นอย่างดี

องค์การบริหารส่วนตำบลท้ายหาด

ภาคผนวก