

# แผนอัตรากำลัง ๓ ปี

ปีงบประมาณพ.ศ. ๒๕๖๑ - ๒๕๖๓

(ฉบับปรับปรุง ฉบับที่ ๑)



องค์การบริหารส่วนตำบลท้ายหาด

อำเภอเมืองสมุทรสงคราม จังหวัดสมุทรสงคราม

## ๗. สรุปปัญหา และแนวทางในการกำหนดโครงสร้างส่วนราชการและกรอบอัตรากำลัง

องค์การบริหารส่วนตำบลท้ายหาด กำหนดให้เป็นขนาดกลางโดยกำหนดโครงสร้างการแบ่งส่วนราชการ ออกเป็น ๕ ส่วน ได้แก่ สำนักงานปลัดองค์การบริหารส่วนตำบล กองคลัง กองช่าง กองสาธารณสุขและสิ่งแวดล้อม กองการศึกษา ศาสนาและวัฒนธรรม กำหนดกรอบอัตรากำลัง จำนวนทั้งสิ้น ๓๑ อัตรา ทั้งนี้ได้กำหนดกรอบอัตรากำลังพนักงานส่วนตำบล จำนวน ๑๗ อัตรา พนักงานครู อบต. จำนวน ๒ อัตรา พนักงานจ้าง จำนวน ๑๔ อัตรา ซึ่งมีตำแหน่งที่ได้กำหนดไว้เพื่อรองรับการปฏิบัติงานให้มีประสิทธิภาพเพิ่มขึ้นอีกจำนวน ๒ อัตราซึ่งได้ดำเนินการขอให้กรมส่งเสริมการปกครองท้องถิ่นดำเนินการสอบแข่งขันเพื่อให้การทำงานขององค์การบริหารส่วนตำบลท้ายหาด มีประสิทธิภาพและประสิทธิผลเพิ่มขึ้น

## ๘. โครงสร้างการแบ่งส่วนราชการ

จากสภาพปัญหาขององค์การบริหารส่วนตำบลท้ายหาดมีภารกิจ อำนาจหน้าที่ที่จะต้องดำเนินการ แก้ไขปัญหาดังกล่าวภายใต้อำนาจหน้าที่ที่กำหนดไว้ในพระราชบัญญัติสภาตำบลและองค์การบริหารส่วนตำบล พ.ศ. ๒๕๓๗ และแก้ไขเพิ่มเติมถึง ปัจจุบัน และตามพระราชบัญญัติกำหนดแผนและขั้นตอนการกระจายอำนาจให้องค์กรปกครองส่วนท้องถิ่น พ.ศ. ๒๕๔๒ และแก้ไขเพิ่มเติมถึงปัจจุบัน โดยมีการกำหนดโครงสร้างส่วนราชการเพื่อให้ สอดคล้องกับภารกิจ อำนาจหน้าที่ และสามารถแก้ปัญหาความเดือดร้อนของประชาชน และสนองต่อความต้องการ ของประชาชนในการพัฒนาพื้นที่ตำบลท้ายหาดและสอดคล้องกับแนวทางการพัฒนาตามแผนพัฒนาสี่ปี ๒๕๖๑ - ๒๕๖๔ ดังนี้

โครงสร้างตามแผนอัตรากำลังปัจจุบัน	โครงสร้างตามแผนอัตรากำลังใหม่	หมายเหตุ
<p>๑.สำนักงานปลัด อบต.</p> <p>๑.๑ <u>งานบริหารงานทั่วไป</u></p> <ul style="list-style-type: none"> <li>- งานสารบรรณ</li> <li>- งานอำนวยความสะดวกและข้อมูลข่าวสาร</li> <li>- งานบริหารงานบุคคล</li> <li>- งานตรวจสอบภายใน</li> <li>- งานเลือกตั้งและทะเบียนข้อมูล</li> <li>- งานรัฐพิธี</li> <li>- งานกิจการสภา อบต.</li> <li>- งานอื่น ๆ ที่ไม่ได้อยู่ในส่วนราชการใด</li> </ul> <p>๑.๒ <u>งานนโยบายและแผน</u></p> <ul style="list-style-type: none"> <li>- งานนโยบายและแผน</li> <li>- งานวิชาการ</li> <li>- งานข้อมูลและประชาสัมพันธ์</li> <li>- งานสารสนเทศและระบบคอมพิวเตอร์</li> <li>- งานงบประมาณ</li> </ul>	<p>๑.สำนักงานปลัด อบต.</p> <p>๑.๑ <u>งานบริหารงานทั่วไป</u></p> <ul style="list-style-type: none"> <li>- งานสารบรรณ</li> <li>- งานอำนวยความสะดวกและข้อมูลข่าวสาร</li> <li>- งานบริหารงานบุคคล</li> <li>- งานตรวจสอบภายใน</li> <li>- งานเลือกตั้งและทะเบียนข้อมูล</li> <li>- งานรัฐพิธี</li> <li>- งานกิจการสภา อบต.</li> <li>- งานอื่น ๆ ที่ไม่ได้อยู่ในส่วนราชการใด</li> </ul> <p>๑.๒ <u>งานนโยบายและแผน</u></p> <ul style="list-style-type: none"> <li>- งานนโยบายและแผน</li> <li>- งานวิชาการ</li> <li>- งานข้อมูลและประชาสัมพันธ์</li> <li>- งานสารสนเทศและระบบคอมพิวเตอร์</li> <li>- งานงบประมาณ</li> </ul>	

โครงสร้างตามแผนอัตรากำลังปัจจุบัน	โครงสร้างตามแผนอัตรากำลังใหม่	หมายเหตุ
<p>๑.๓ <u>งานกฎหมายและคดี</u></p> <ul style="list-style-type: none"> <li>- งานกฎหมายและนิติกรรม</li> <li>- งานการดำเนินการทางคดีและศาลปกครอง</li> <li>- งานร้องเรียนร้องทุกข์และอุทธรณ์</li> <li>- งานระเบียบการคลัง</li> <li>- งานข้อบัญญัติและระเบียบ</li> </ul> <p>๑.๔ <u>งานส่งเสริมสวัสดิการสังคมและชุมชน</u></p> <ul style="list-style-type: none"> <li>- งานส่งเสริมสวัสดิการสังคมและชุมชน</li> </ul>	<p>๑.๓ <u>งานกฎหมายและคดี</u></p> <ul style="list-style-type: none"> <li>- งานกฎหมายและนิติกรรม</li> <li>- งานการดำเนินการทางคดีและศาลปกครอง</li> <li>- งานร้องเรียนร้องทุกข์และอุทธรณ์</li> <li>- งานระเบียบการคลัง</li> <li>- งานข้อบัญญัติและระเบียบ</li> </ul> <p>๑.๔ <u>งานส่งเสริมสวัสดิการสังคมและชุมชน</u></p> <ul style="list-style-type: none"> <li>- งานส่งเสริมสวัสดิการสังคมและชุมชน</li> </ul>	
<p><b>๒.กองคลัง</b></p> <p>๒.๑ <u>งานการเงิน</u></p> <ul style="list-style-type: none"> <li>- งานการเงิน</li> <li>- งานรับเงิน-เบิกจ่ายเงิน</li> <li>- งานจัดทำฎีกาเบิกจ่ายเงิน</li> <li>- งานเก็บรักษาเงิน</li> </ul> <p>๒.๒ <u>งานบัญชี</u></p> <ul style="list-style-type: none"> <li>- งานการบัญชี</li> <li>- งานทะเบียนคุมการเบิกจ่ายเงิน</li> <li>- งานงบการเงินและงบทดลอง</li> <li>- งานแสดงฐานะทางการเงิน</li> </ul> <p>๒.๓ <u>งานพัฒนาและจัดเก็บรายได้</u></p> <ul style="list-style-type: none"> <li>- งานภาษีอากร ค่าธรรมเนียมและค่าเช่า</li> <li>- งานพัฒนารายได้</li> <li>- งานควบคุมกิจการค้าและค่าปรับ</li> <li>- งานทะเบียนควบคุมและเร่งรัดรายได้</li> </ul> <p>๒.๔ <u>งานทะเบียนทรัพย์สินและพัสดุ</u></p> <ul style="list-style-type: none"> <li>- งานทะเบียนทรัพย์สินและแผนที่ภาษี</li> <li>- งานพัสดุ</li> <li>- งานทะเบียนเบิกจ่ายวัสดุครุภัณฑ์และยานพาหนะ</li> </ul>	<p><b>๒.กองคลัง</b></p> <p>๒.๑ <u>งานการเงิน</u></p> <ul style="list-style-type: none"> <li>- งานการเงิน</li> <li>- งานรับเงิน-เบิกจ่ายเงิน</li> <li>- งานจัดทำฎีกาเบิกจ่ายเงิน</li> <li>- งานเก็บรักษาเงิน</li> </ul> <p>๒.๒ <u>งานบัญชี</u></p> <ul style="list-style-type: none"> <li>- งานการบัญชี</li> <li>- งานทะเบียนคุมการเบิกจ่ายเงิน</li> <li>- งานงบการเงินและงบทดลอง</li> <li>- งานแสดงฐานะทางการเงิน</li> </ul> <p>๒.๓ <u>งานพัฒนาและจัดเก็บรายได้</u></p> <ul style="list-style-type: none"> <li>- งานภาษีอากร ค่าธรรมเนียมและค่าเช่า</li> <li>- งานพัฒนารายได้</li> <li>- งานควบคุมกิจการค้าและค่าปรับ</li> <li>- งานทะเบียนควบคุมและเร่งรัดรายได้</li> </ul> <p>๒.๔ <u>งานทะเบียนทรัพย์สินและพัสดุ</u></p> <ul style="list-style-type: none"> <li>- งานทะเบียนทรัพย์สินและแผนที่ภาษี</li> <li>- งานพัสดุ</li> <li>- งานทะเบียนเบิกจ่ายวัสดุครุภัณฑ์และยานพาหนะ</li> </ul>	
<p><b>๓.กองช่าง</b></p> <p>๓.๑ <u>งานก่อสร้าง</u></p> <ul style="list-style-type: none"> <li>- งานก่อสร้างและบูรณะถนน</li> <li>- งานก่อสร้าง บูรณะสะพาน เขื่อน</li> <li>- งานข้อมูลก่อสร้างและแผนที่เส้นทางคมนาคม</li> </ul>	<p><b>๓.กองช่าง</b></p> <p>๓.๑ <u>งานก่อสร้าง</u></p> <ul style="list-style-type: none"> <li>- งานก่อสร้างและบูรณะถนน</li> <li>- งานก่อสร้าง บูรณะสะพาน เขื่อน</li> <li>- งานข้อมูลก่อสร้างและแผนที่เส้นทางคมนาคม</li> </ul>	



โครงสร้างตามแผนอัตรากำลังปัจจุบัน	โครงสร้างตามแผนอัตรากำลังใหม่	หมายเหตุ
<p>๓.๒ <u>งานออกแบบและควบคุมอาคาร</u></p> <ul style="list-style-type: none"> <li>- งานวิศวกรรม</li> <li>- งานประเมินราคา</li> <li>- งานควบคุมการก่อสร้างอาคาร</li> <li>- งานออกแบบ ผังเมืองและบริการข้อมูล</li> </ul> <p>๓.๓ <u>งานประสานสาธารณูปโภค</u></p> <ul style="list-style-type: none"> <li>- งานประสานสาธารณูปโภคและกิจการประปา</li> <li>- งานระบายน้ำ</li> <li>- งานจัดตกแต่งสถานที่</li> </ul>	<p>๓.๒ <u>งานออกแบบและควบคุมอาคาร</u></p> <ul style="list-style-type: none"> <li>- งานวิศวกรรม</li> <li>- งานประเมินราคา</li> <li>- งานควบคุมการก่อสร้างอาคาร</li> <li>- งานออกแบบ ผังเมืองและบริการข้อมูล</li> </ul> <p>๓.๓ <u>งานประสานสาธารณูปโภค</u></p> <ul style="list-style-type: none"> <li>- งานประสานสาธารณูปโภคและกิจการประปา</li> <li>- งานระบายน้ำ</li> <li>- งานจัดตกแต่งสถานที่</li> </ul>	
<p>๓.๔ <u>งานผังเมือง</u></p> <ul style="list-style-type: none"> <li>- งานสำรวจและแผนที่</li> <li>- งานวางผังเมืองพัฒนาเมือง</li> <li>- งานควบคุมทางผังเมือง</li> </ul>	<p>๓.๔ <u>งานผังเมือง</u></p> <ul style="list-style-type: none"> <li>- งานสำรวจและแผนที่</li> <li>- งานวางผังเมืองพัฒนาเมือง</li> <li>- งานควบคุมทางผังเมือง</li> </ul>	
<p>๔. <u>กองสาธารณสุขและสิ่งแวดล้อม</u></p> <p>๔.๑ <u>งานอนามัยและสิ่งแวดล้อม</u></p> <ul style="list-style-type: none"> <li>- งานสุขาภิบาลทั่วไป</li> <li>- งานสุขาภิบาลอาหารและสถานประกอบการ</li> <li>- งานควบคุมและจัดการคุณภาพสิ่งแวดล้อม</li> </ul> <p>๔.๒ <u>งานส่งเสริมสุขภาพและสาธารณสุข</u></p> <ul style="list-style-type: none"> <li>- งานอนามัยชุมชน</li> <li>- งานป้องกันยาเสพติด</li> <li>- งานสุขศึกษาและควบคุมโรคติดต่อ</li> </ul> <p>๔.๓ <u>งานรักษาความสะอาด</u></p> <ul style="list-style-type: none"> <li>- งานรักษาความสะอาด</li> <li>- งานกำจัดขยะและน้ำเสีย</li> <li>- งานส่งเสริมและเผยแพร่</li> </ul>	<p>๔. <u>กองสาธารณสุขและสิ่งแวดล้อม</u></p> <p>๔.๑ <u>งานอนามัยและสิ่งแวดล้อม</u></p> <ul style="list-style-type: none"> <li>- งานสุขาภิบาลทั่วไป</li> <li>- งานสุขาภิบาลอาหารและสถานประกอบการ</li> <li>- งานควบคุมและจัดการคุณภาพสิ่งแวดล้อม</li> </ul> <p>๔.๒ <u>งานส่งเสริมสุขภาพและสาธารณสุข</u></p> <ul style="list-style-type: none"> <li>- งานอนามัยชุมชน</li> <li>- งานป้องกันยาเสพติด</li> <li>- งานสุขศึกษาและควบคุมโรคติดต่อ</li> </ul> <p>๔.๓ <u>งานรักษาความสะอาด</u></p> <ul style="list-style-type: none"> <li>- งานรักษาความสะอาด</li> <li>- งานกำจัดขยะและน้ำเสีย</li> <li>- งานส่งเสริมและเผยแพร่</li> </ul>	
<p>๕. <u>กองการศึกษา ศาสนาและวัฒนธรรม</u></p> <p>๕.๑ <u>งานบริหารการศึกษา</u></p> <ul style="list-style-type: none"> <li>- งานแผนและวิชาการ</li> <li>- งานการศึกษาปฐมวัย</li> <li>- งานการศึกษาขั้นพื้นฐาน</li> <li>- งานกิจการโรงเรียน</li> </ul> <p>๕.๒ <u>งานส่งเสริมการศึกษา ศาสนา และวัฒนธรรม</u></p> <ul style="list-style-type: none"> <li>- งานประเพณี ศาสนา ศิลปะ วัฒนธรรม</li> <li>- งานกิจกรรมพัฒนาเด็กและเยาวชน</li> <li>- งานการศึกษานอกระบบและส่งเสริมอาชีพ</li> <li>- งานบริหารทั่วไป</li> </ul>	<p>๕. <u>กองการศึกษา ศาสนาและวัฒนธรรม</u></p> <p>๕.๑ <u>งานบริหารการศึกษา</u></p> <ul style="list-style-type: none"> <li>- งานแผนและวิชาการ</li> <li>- งานการศึกษาปฐมวัย</li> <li>- งานการศึกษาขั้นพื้นฐาน</li> <li>- งานกิจการโรงเรียน</li> </ul> <p>๕.๒ <u>งานส่งเสริมการศึกษา ศาสนา และวัฒนธรรม</u></p> <ul style="list-style-type: none"> <li>- งานประเพณี ศาสนา ศิลปะ วัฒนธรรม</li> <li>- งานกิจกรรมพัฒนาเด็กและเยาวชน</li> <li>- งานการศึกษานอกระบบและส่งเสริมอาชีพ</li> <li>- งานบริหารทั่วไป</li> </ul>	

## ๘.๒ การวิเคราะห์การกำหนดตำแหน่ง

จากข้อ ๗ และข้อ ๘.๑ องค์การบริหารส่วนตำบลท้ายหาด ได้ศึกษาวิเคราะห์สภาพปัญหา อำนาจหน้าที่และภารกิจความรับผิดชอบ ขององค์การบริหารส่วนตำบลท้ายหาด เพื่อกำหนดภารกิจที่จะดำเนินการ ให้เป็นไปอย่างมีประสิทธิภาพและประสิทธิผลในช่วงระยะเวลา ๓ ปี ต่อไปข้างหน้า ตั้งแต่ปีงบประมาณ พ.ศ. ๒๕๖๑ – พ.ศ. ๒๕๖๓ ทำให้ทราบว่าปัจจัยหนึ่งที่จะทำให้การดำเนินการกิจสำเร็จลุล่วงและสามารถแก้ไข ปัญหาของท้องถิ่นได้อย่างมีประสิทธิภาพ ก็คือ การจัดสรรบุคลากรที่มีความรู้ ความสามารถที่เหมาะสมและ สอดคล้องกับภารกิจ โดยได้กำหนดบุคลากรไว้ในกรอบอัตรากำลัง ๓ ปี ดังนี้

### สำนักงานปลัดองค์การบริหารส่วนตำบล

มีหน้าที่ความรับผิดชอบเกี่ยวกับราชการทั่วไปขององค์การบริหารส่วนตำบล และราชการที่มีให้ กำหนดไว้เป็นหน้าที่ของกอง หรือส่วนราชการใดในองค์การบริหารส่วนตำบลโดยเฉพาะ เช่น งานธุรการ งานสาร บรณ การจัดทำทะเบียนสมาชิกสภาองค์การบริหารส่วนตำบล คณะกรรมการบริหารฯ งานพิมพ์ดีด งานอินเตอร์เน็ต ตำบล งานการเจ้าหน้าที่ งานการประชุม งานการซื้อข้บังคับตำบล งานนิติการ งานรัฐพิธี งานประชาสัมพันธ์ งานจัดทำ แผนพัฒนาตำบล งานการจัดทำข้อบังคับงบประมาณประจำปี งานขออนุมัติดำเนินการตามข้อบังคับ งานป้องกันและ บรรเทาสาธารณภัย งานกีฬาและสันทนาการ งานสวัสดิการสังคม งานพัฒนาชุมชน งานจัดระเบียบชุมชน งานสังคม สงเคราะห์ งานส่งเสริมอาชีพและข้อมูลแรงงาน งานพัฒนาสตรีและเยาวชน งานสนับสนุนกิจกรรมของเด็กและสตรี รวมทั้งกำกับและเร่งรัดการปฏิบัติราชการของส่วนราชการในองค์การบริหารส่วนตำบลให้เป็นไปตามนโยบาย แนวทาง และแผนการ ปฏิบัติราชการขององค์การบริหารส่วนตำบล จากหน้าที่ความรับผิดชอบดังกล่าวจึงได้ทำการ วิเคราะห์ภารกิจ โดยแบ่งออกเป็น ๔ งานดังนี้

๑. งานบริหารทั่วไป มีหน้าที่ความรับผิดชอบเกี่ยวกับสารบรรณ งานอำนวยความสะดวกและข้อมูลข่าวสาร งานบริหารงานบุคคล งานตรวจสอบภายใน งานเลือกตั้งและทะเบียนข้อมูล งานรัฐพิธี งานประชุมสภา อบต. และ งานอื่น ๆ ที่ไม่ได้อยู่ในส่วนราชการใด

๒. งานนโยบายและแผน มีหน้าที่ความรับผิดชอบเกี่ยวกับ งานนโยบายและแผน งานวิชาการ งาน ข้อมูลและประชาสัมพันธ์ งานสารสนเทศและระบบคอมพิวเตอร์ งานงบประมาณ

๓. งานกฎหมายและคดี มีหน้าที่ความรับผิดชอบเกี่ยวกับ งานกฎหมายและนิติกรรม งานการ ดำเนินการทางคดีและศาลปกครอง งานร้องเรียน ร้องทุกข์และอุทธรณ์ งานระเบียบการคลัง และงานข้อบัญญัติ อบต.

๔. งานส่งเสริมสวัสดิการสังคมและชุมชน มีหน้าที่ความรับผิดชอบเกี่ยวกับเกี่ยวกับงานส่งเสริมสวัสดิการ สังคมและชุมชน

### พนักงานส่วนตำบล

-หัวหน้าสำนักปลัด (นักบริหารงานทั่วไป ระดับต้น)	จำนวน	๑	อัตรา
-นักทรัพยากรบุคคล ปก/ชก	จำนวน	๑	อัตรา
-นักวิเคราะห์นโยบายและแผน ปก/ชก	จำนวน	๑	อัตรา
-นักพัฒนาชุมชน ปก./ชก.	จำนวน	๑	อัตรา
-นิติกร ปก/ชก	จำนวน	๑	อัตรา
-เจ้าพนักงานธุรการ ปง/ชง	จำนวน	๑	อัตรา

<b>พนักงานจ้างตามภารกิจ (มีคุณวุฒิ)</b>			
-ผู้ช่วยนักวิเคราะห์นโยบายและแผน	จำนวน	๑	อัตรา
-ผู้ช่วยเจ้าพนักงานธุรการ	จำนวน	๑	อัตรา
<b>พนักงานจ้างตามภารกิจ (มีทักษะ)</b>			
-พนักงานขับรถยนต์ (ส่วนกลาง)	จำนวน	๑	อัตรา
<b>พนักงานจ้างทั่วไป</b>			
-นักการภารโรง	จำนวน	๑	อัตรา
-คนงานทั่วไป	จำนวน	๒	อัตรา

### **กองคลัง**

มีหน้าที่ความรับผิดชอบเกี่ยวกับการจ่าย การรับ การนำส่งเงินและเอกสารทางการเงิน การตรวจสอบใบสำคัญ ฎีกาเกี่ยวกับเงินเดือนค่าจ้าง ค่าตอบแทนเงินบำเหน็จบำนาญ เงินอื่น ๆ งานเกี่ยวกับการจัดทำงบประมาณฐานะการเงิน การจัดสรรเงินต่าง ๆ การจัดทำบัญชีทุกประเภท ทะเบียนคุมเงินรายได้และรายจ่ายต่าง ๆ การควบคุมการเบิกจ่าย งานทำงบทดลองประจำเดือน ประจำปี งานเกี่ยวกับพัสดุขององค์การบริหารส่วนตำบลและงานอื่น ๆ ที่เกี่ยวข้องและได้รับมอบหมายจากหน้าที่ความรับผิดชอบดังกล่าวจึงได้ทำการวิเคราะห์ภารกิจ โดยแบ่งออกเป็น ๔ งานดังนี้

๑. งานการเงิน มีหน้าที่ความรับผิดชอบเกี่ยวกับ งานการเงิน งานรับเงินเบิก-จ่ายเงิน งานจัดทำฎีกาเบิกจ่ายเงินและงานเก็บรักษาเงิน

๒. งานบัญชี มีหน้าที่ความรับผิดชอบเกี่ยวกับ งานการบัญชี งานทะเบียนคุมการเบิกจ่าย งานงบการเงินและงบทดลอง และงานแสดงฐานะทางการเงิน

๓. งานพัฒนาและจัดเก็บรายได้ มีหน้าที่ความรับผิดชอบเกี่ยวกับ งานภาษีอากร ค่าธรรมเนียมและค่าเช่า งานพัฒนารายได้ งานควบคุมกิจการค้าและค่าปรับ และงานทะเบียนควบคุมและเร่งรัดรายได้

๔. งานทะเบียนทรัพย์สินและพัสดุ มีหน้าที่ความรับผิดชอบเกี่ยวกับ งานทะเบียนทรัพย์สินและแผนที่ภาษี งานพัสดุ และงานทะเบียนเบิกจ่ายวัสดุครุภัณฑ์และยานพาหนะ

โดยกำหนดอัตรากำลังไว้ดังนี้

#### **พนักงานส่วนตำบล**

-ผู้อำนวยการกองคลัง (นักบริหารงานการคลัง ระดับต้น)	จำนวน	๑	อัตรา
-นักวิชาการจัดเก็บรายได้ ปก/ชก	จำนวน	๑	อัตรา
-เจ้าพนักงานการเงินและบัญชี ปง/ชง	จำนวน	๑	อัตรา
-เจ้าพนักงานพัสดุ ปง/ชง	จำนวน	๑	อัตรา
<b>พนักงานจ้างตามภารกิจ (มีคุณวุฒิ)</b>			
-ผู้ช่วยเจ้าพนักงานจัดเก็บรายได้	จำนวน	๑	อัตรา



### กองช่าง

มีหน้าที่ความรับผิดชอบเกี่ยวกับการสำรวจ ออกแบบ การจัดทำข้อมูลทางด้านวิศวกรรม การจัดเก็บ และทดลองคุณภาพวัสดุ งานออกแบบและเขียนแบบ การตรวจสอบ การก่อสร้าง งานควบคุมอาคารตามระเบียบกฎหมาย งานแผนการปฏิบัติ งานการก่อสร้างและซ่อมบำรุง การควบคุมการก่อสร้างและซ่อมบำรุง งานแผนงานด้านวิศวกรรม เครื่องจักรกล การรวบรวมประวัติติดตามควบคุมการปฏิบัติ งานเครื่องจักรกล การควบคุม การบำรุงรักษาเครื่องจักร และยานพาหนะ งานเกี่ยวกับแผนงานควบคุม เก็บรักษา การเบิกจ่ายวัสดุ อุปกรณ์ อะไหล่ น้ำมันเชื้อเพลิง และงานอื่น ๆ ที่เกี่ยวข้องและได้รับมอบหมาย จากหน้าที่ความรับผิดชอบดังกล่าวจึงได้ทำการวิเคราะห์ภารกิจ โดยแบ่งออกเป็น ๔ งานดังนี้

๑. งานก่อสร้าง มีหน้าที่ความรับผิดชอบเกี่ยวกับงานก่อสร้างบูรณะถนน งานก่อสร้างและบูรณะสะพานและเขื่อน และงานระบบข้อมูลและแผนที่เส้นทางคมนาคม

๒. งานออกแบบและควบคุมอาคาร มีหน้าที่ความรับผิดชอบเกี่ยวกับงานวิศวกรรม งานประเมินราคา งานควบคุมการก่อสร้างอาคาร และงานออกแบบ ผังเมืองและบริการข้อมูล

๓. งานประสานสาธารณูปโภค มีหน้าที่ความรับผิดชอบเกี่ยวกับงานประสานสาธารณูปโภคและกิจการประปา งานระบายน้ำ และงานจัดตกแต่งสถานที่

๔. งานผังเมือง มีหน้าที่ความรับผิดชอบเกี่ยวกับเกี่ยวกับงานสำรวจและแผนที่ งานวางผังเมืองพัฒนาเมือง และงานควบคุมทางผังเมือง

โดยกำหนดอัตรากำลังไว้ดังนี้

#### พนักงานส่วนตำบล

-ผู้อำนวยการกองช่าง (นักบริหารงานช่าง ระดับต้น)	จำนวน	๑	อัตรา
--	-------	---	-------

-นายช่างโยธา ปง/ชง	จำนวน	๑	อัตรา
--------------------	-------	---	-------

#### พนักงานจ้างตามภารกิจ (มีคุณวุฒิ)

-ผู้ช่วยช่างโยธา	จำนวน	๑	อัตรา
------------------	-------	---	-------

### กองสาธารณสุขและสิ่งแวดล้อม

มีหน้าที่ความรับผิดชอบเกี่ยวกับเกี่ยวกับการควบคุมโรค การสุขาภิบาลอื่น ๆ ตามแผนการสาธารณสุข การประมวลและวิเคราะห์ข้อมูลทางสถิติที่เกี่ยวข้องกับสาธารณสุข งานเฝ้าระวัง งานเผยแพร่ฝึกอบรม การให้สุขศึกษา การจัดทำงบประมาณตามแผนงานสาธารณสุข งานด้านสิ่งแวดล้อม และงานอื่น ๆ ที่เกี่ยวข้องและที่ได้รับมอบหมาย จากหน้าที่ความรับผิดชอบดังกล่าวจึงได้ทำการวิเคราะห์ภารกิจ โดยแบ่งออกเป็น ๓ งานดังนี้

๑. งานอนามัยและสิ่งแวดล้อม มีหน้าที่ความรับผิดชอบเกี่ยวกับเกี่ยวกับ งานสุขาภิบาลทั่วไป งานสุขาภิบาลอาหารและสถานประกอบการ และงานควบคุมและจัดการคุณภาพสิ่งแวดล้อม

๒. งานส่งเสริมสุขภาพและสาธารณสุข มีหน้าที่ความรับผิดชอบเกี่ยวกับเกี่ยวกับงานอนามัยชุมชน งานป้องกันยาเสพติด และงานสุขศึกษาและควบคุมโรคติดต่อ

๓. งานรักษาความสะอาด มีหน้าที่ความรับผิดชอบเกี่ยวกับเกี่ยวกับงานรักษาความสะอาด งานกำจัดขยะและน้ำเสีย และงานส่งเสริมและเผยแพร่

โดยกำหนดอัตรากำลังไว้ดังนี้

**พนักงานส่วนตำบล**

- ผู้อำนวยการกองสาธารณสุขและสิ่งแวดล้อม (นักบริหารงานสาธารณสุข ระดับต้น)	จำนวน	๑	อัตรา
-นักวิชาการสาธารณสุข ปก./ชก.	จำนวน	๑	อัตรา

**พนักงานจ้างตามภารกิจ (มีทักษะ)**

-พนักงานขับรถยนต์ (บรรทุกขยะ)	จำนวน	๑	อัตรา
-------------------------------	-------	---	-------

**พนักงานจ้างทั่วไป**

-คนงานประจำรถขยะ	จำนวน	๓	อัตรา
------------------	-------	---	-------

**กองการศึกษา ศาสนาและวัฒนธรรม**

มีหน้าที่ความรับผิดชอบเกี่ยวกับเกี่ยวกับการปฏิบัติงานทางการศึกษา การเสนอแนะเกี่ยวกับการศึกษา ส่งเสริมการวิจัย การวางโครงการ สืบรวจ เก็บรวบรวมข้อมูลสถิติการศึกษาเพื่อนำไปประกอบการพิจารณา กำหนดนโยบาย แผนงาน และแนวทางการปฏิบัติในการจัดการศึกษา การเผยแพร่ทางการศึกษา และงานอื่น ๆ ที่เกี่ยวข้องและที่ได้รับมอบหมาย จากหน้าที่ความรับผิดชอบดังกล่าวจึงได้ทำการวิเคราะห์ภารกิจ โดยแบ่งออกเป็น ๒ งานดังนี้

๑. งานบริหารการศึกษา มีหน้าที่ความรับผิดชอบเกี่ยวกับเกี่ยวกับงานแผนและวิชาการ งานการศึกษาปฐมวัย งานการศึกษาขั้นพื้นฐาน และงานกิจการโรงเรียน

๒. งานส่งเสริมการศึกษา ศาสนา และวัฒนธรรม มีหน้าที่ความรับผิดชอบเกี่ยวกับเกี่ยวกับงาน ประเพณี ศาสนา ศิลปะ วัฒนธรรม งานกิจกรรมพัฒนาเด็กและเยาวชน งานการศึกษานอกระบบและส่งเสริมอาชีพ และงานบริหารทั่วไป

โดยกำหนดอัตรากำลังไว้ดังนี้

**พนักงานส่วนตำบล**

-ผู้อำนวยการกองการศึกษา ศาสนาและวัฒนธรรม (นักบริหารงานศึกษา ระดับต้น)	จำนวน	๑	อัตรา
-นักวิชาการศึกษา ปก./ชก.	จำนวน	๑	อัตรา
-ครู	จำนวน	๒	อัตรา

**พนักงานจ้างตามภารกิจ (มีคุณวุฒิ)**

-ผู้ดูแลเด็ก	จำนวน	๒	อัตรา
--------------	-------	---	-------

องค์การบริหารส่วนตำบลท้ายหาด ได้วิเคราะห์การกำหนดตำแหน่งจากภารกิจที่จะดำเนินการในแต่ละส่วนราชการในระยะเวลา ๓ ปีข้างหน้า ซึ่งเป็นการสะท้อนให้เห็นว่าปริมาณงานแต่ละส่วนราชการมีเท่าใด เพื่อนำมาวิเคราะห์ว่าจะใช้ตำแหน่งใด จำนวนเท่าใดในส่วนราชการนั้น จึงจะเหมาะสมกับภารกิจ ปริมาณงาน เพื่อให้คุ้มค่าต่อการใช้จ่ายงบประมาณขององค์การบริหารส่วนตำบลท้ายหาด และเพื่อให้การบริหารงานขององค์การบริหารส่วนตำบลท้ายหาดเป็นไปอย่างมีประสิทธิภาพและประสิทธิผล



### การวิเคราะห์ประเมินความต้องการกำลังคนขององค์การบริหารส่วนตำบลท้ายหาด

องค์การบริหารส่วนตำบลท้ายหาด เป็นองค์การบริหารส่วนตำบลขนาดกลาง ซึ่งมีรายได้ระหว่าง ๒๘-๓๒ ล้านบาท ปัจจุบันมีอัตรากำลังคน พนักงานส่วนตำบล และพนักงานจ้าง จำนวน ๓๑ อัตรา ประกอบด้วย

- พนักงานส่วนตำบล จำนวน ๑๗ อัตรา
- พนักงานจ้าง จำนวน ๑๔ อัตรา

จากการวิเคราะห์ปริมาณงานที่แต่ละกอง/ส่วนราชการมีความจำเป็นต้องใช้ในการปฏิบัติงานตามภารกิจงาน ในระยะเวลา ๑ ปี ที่พนักงาน ๑ คน ต้องใช้เวลาในการปฏิบัติงาน

มาตรฐานการทำงาน หมายถึง เวลามาตรฐานที่คน ๑ คน จะใช้การทำงานแต่ละชิ้น

การคิดวันและเวลาทำงานมาตรฐานของข้าราชการ มีวิธีการคิด ดังนี้

๑ ปี จะมี ๕๒ สัปดาห์

๑ สัปดาห์จะทำ ๕ วัน

๑ ปี จะมีวันทำ ๒๖๐ วัน

วันหยุดราชการประจำปี ๑๓ วัน

วันหยุดพักผ่อนประจำปี (พักร้อน) ๑๐ วัน

คิดเฉลี่ยวันหยุดลาภกิจ ลาป่วย ๗ วัน

รวมวันหยุดใน ๑ ปี ๓๐ วัน

\* วันทำงานมาตรฐานของข้าราชการใน ๑ ปี ๒๓๐ วัน

เวลาทำงานมาตรฐานของข้าราชการใน ๑ วัน ๖ ชั่วโมง

(๐๘.๓๐ - ๑๖.๓๐ น.- เวลาพักกลางวัน ๑ ชม.-เวลาพักส่วนตัว ๑ ชม.)

\*\* เวลาทำงานของข้าราชการใน ๑ ปี (๒๓๐ x ๖) ๑,๓๘๐ ชั่วโมง

หรือ (๑,๓๘๐ x ๖๐) ๘๒,๘๐๐ นาที

ซึ่งในการกำหนดจำนวนตำแหน่งข้าราชการจะใช้เวลาทำงานมาตรฐานนี้เป็นเกณฑ์  
สูตรในการคำนวณ

$$\text{จำนวนคน} = \frac{\text{ปริมาณงานทั้งหมด (๑ปี)} \times \text{เวลามาตรฐานต่อ ๑ ชิ้น}}{\text{เวลาทำงานมาตรฐานต่อคนต่อปี}}$$

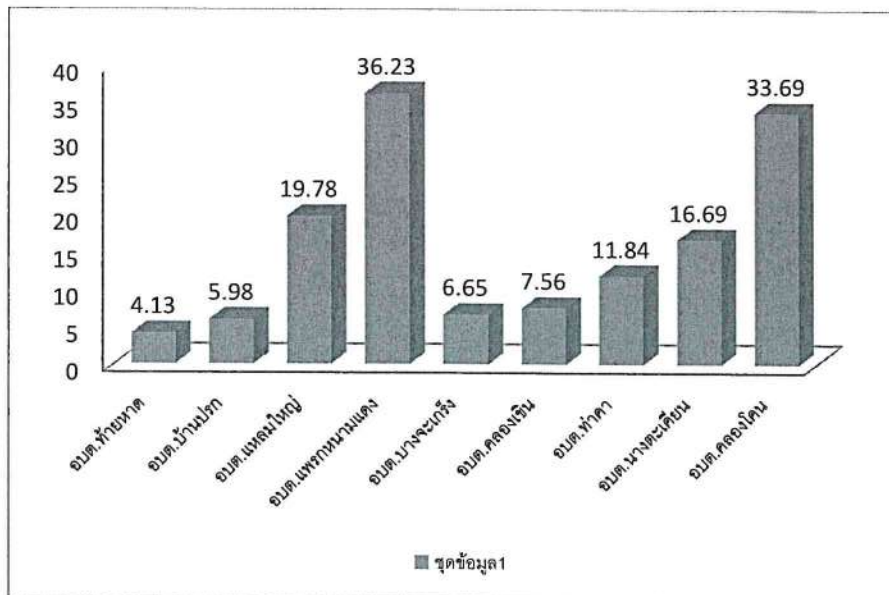
\*\*\* ค่ามาตรฐาน พนักงาน ๑ คน ใช้เวลาในการปฏิบัติงานทั้งปี จำนวน ๒๓๐ วัน วันละ ๓๖๐ นาที รวมใช้เวลาปฏิบัติงานทั้งปี จำนวน ๘๒,๘๐๐ นาที

องค์การบริหารส่วนตำบลท้ายหาด ได้นำข้อมูลอัตรากำลังขององค์การบริหารส่วนตำบลขนาดกลาง ขนาดกลางในพื้นที่จังหวัดสมุทรสงคราม มาเปรียบเทียบเพื่อความเหมาะสมกับตำแหน่ง จำนวน ๙ แห่ง โดยในรอบปีงบประมาณ พ.ศ.๒๕๖๑-๒๕๖๓ ดังนี้

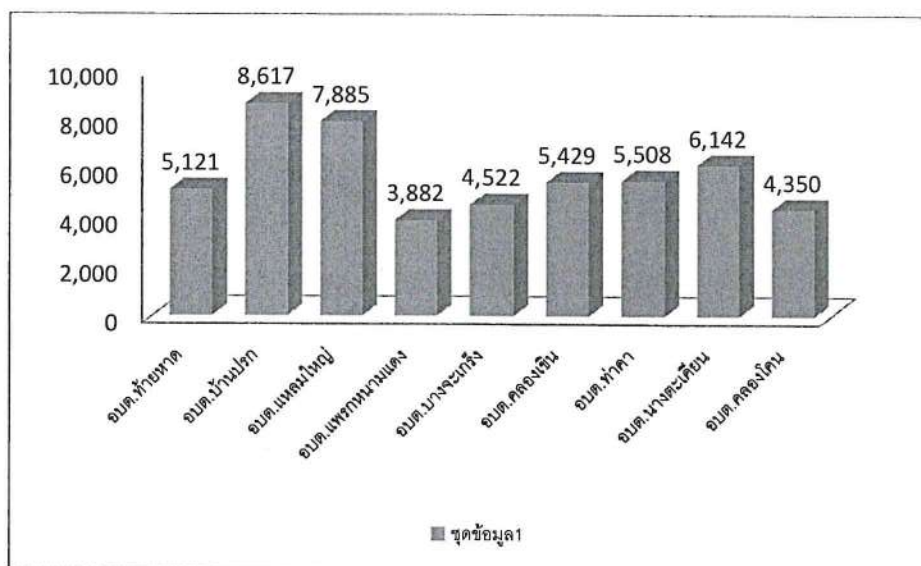
การเปรียบเทียบอัตรากำลังของอบต.ท้ายหาด กับ อบต.ที่อยู่ในกลุ่ม/ขนาดเดียวกัน

อบต.	พื้นที่ (ตร.กม.)	จำนวน ประชากร	จำนวน ครุว์เรือน	งบประมาณ	รายได้	จำนวนบุคลากร			
						ชรก.	ลจ.	ภารกิจ	ทั่วไป
อบต.ท้ายหาด	4.13	5,121	2,278	28,084,240	21,273,981.86	12	0	8	6
อบต.บ้านปรก	5.98	8,617	3,415	44,500,000	22,830,951.94	23	1	17	4
อบต.แหลมใหญ่	19.78	7,885	2,742	46,753,697	19,740,200	7	4	12	4
อบต.แพรกหนามแดง	36.23	3,882	1,200	28,000,000	17,163,813.90	8	0	3	5
อบต.บางจะเกร็ง	6.65	4,522	1,778	52,300,000	21,654,653.40	13	1	10	10
อบต.คลองเขิน	7.56	5,429	1,040	30,850,000	13,499,500.00	11	3	5	3
อบต.ท่าคา	11.84	5,508	1,542	32,800,000	16,674,606.38	10	2	5	4
อบต.นางตะเคียน	16.69	6,142	1,723	37,000,000	17,474,562.42	14	-	3	3
อบต.คลองโคน	33.69	4,350	1,347	27,300,000	18,115,577.76	9	1	4	4

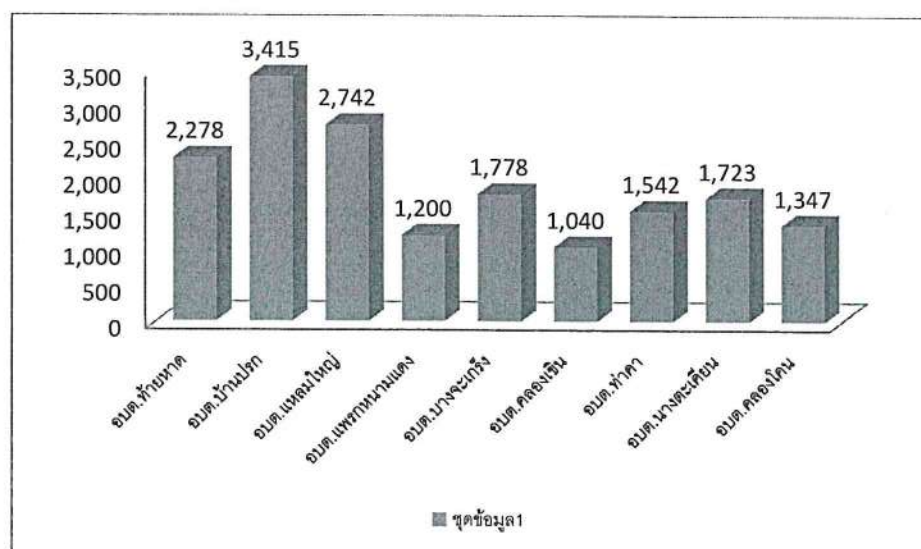
การเปรียบเทียบพื้นที่ (ตร.กม.) ของอบต.ท้ายหาด กับ อบต.ขนาดเดียวกัน



การเปรียบเทียบจำนวนประชากร ของอบต.ท้ายหาด กับ อปท.ขนาดเดียวกัน

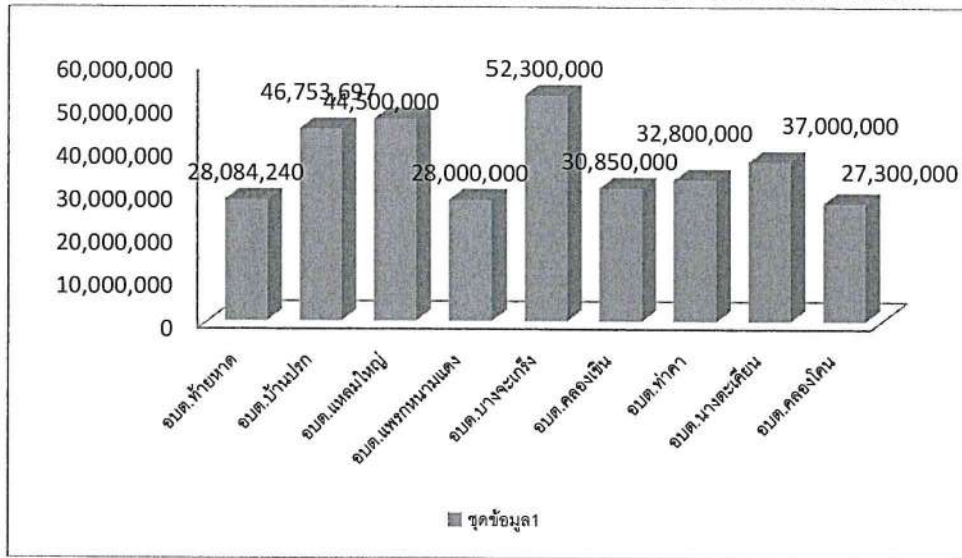


การเปรียบเทียบจำนวนครัวเรือน ของอบต.ท้ายหาด กับ อปท.ขนาดเดียวกัน

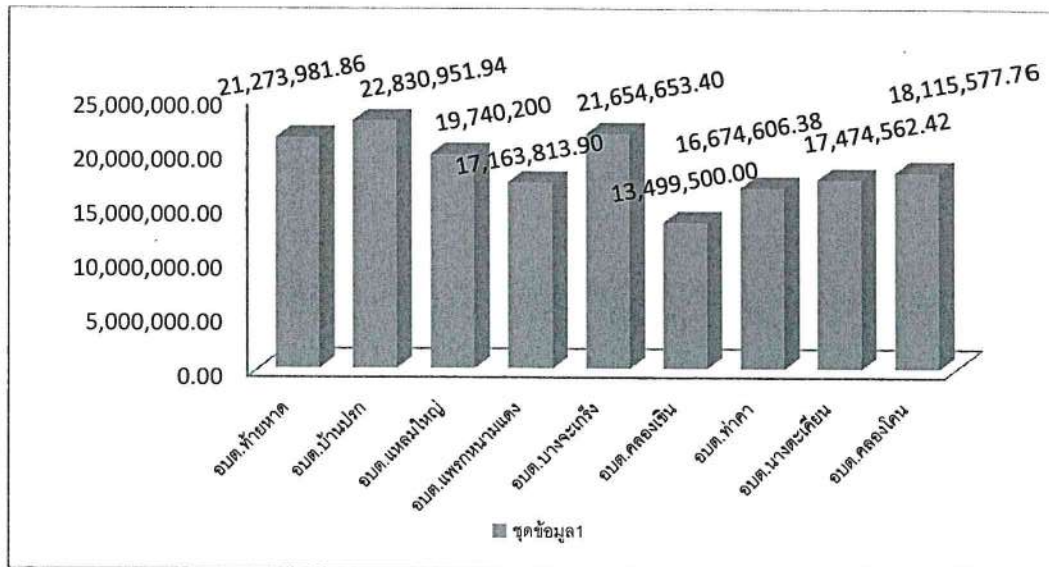




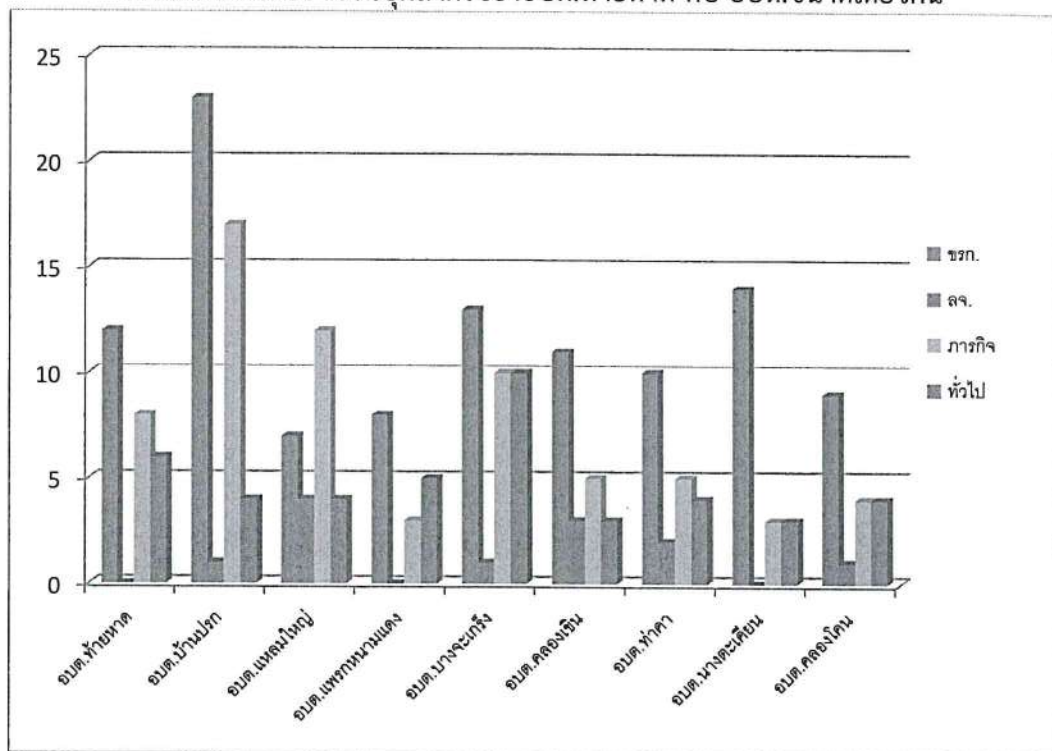
การเปรียบเทียบจำนวนงบประมาณของอบต.ท้ายหาด กับ อปท.ขนาดเดียวกัน



การเปรียบเทียบจำนวนรายได้ของอบต.ท้ายหาด กับ อปท.ขนาดเดียวกัน



การเปรียบเทียบจำนวนบุคลากรของอบต.ท้ายหาด กับ อปท.ขนาดเดียวกัน



องค์การบริหารส่วนตำบลท้ายหาด ได้นำข้อมูลภารกิจงานมาวิเคราะห์และกำหนดตำแหน่ง เพื่อให้เหมาะสมกับปริมาณงาน

ส่วนราชการ	อัตรากำลังคนที่ต้องการ	ตำแหน่งที่มีในปัจจุบัน
	๑	๑. ปลัด อบต.(นักบริหารงานท้องถิ่น ระดับกลาง)
สำนักงานปลัด	๑๓.๗๐	๑. หัวหน้าสำนักปลัด (นักบริหารงานทั่วไป ระดับต้น) ๒. นักทรัพยากรบุคคล ๓. นักวิเคราะห์นโยบายและแผน ๔. นิติกร ๕. นักพัฒนาชุมชน ๖. เจ้าพนักงานธุรการ ๗. ผู้ช่วยนักวิเคราะห์นโยบายและแผน (ภารกิจ) ๘. ผู้ช่วยเจ้าพนักงานธุรการ (ตามภารกิจ) ๙. พนักงานขับรถยนต์ (ส่วนกลาง) (ภารกิจ) ๑๐. นักการภารโรง (ทั่วไป) ๑๑. คนงานทั่วไป ๒ อัตรา (ทั่วไป)
กองคลัง	๘.๓๗	๑. ผู้อำนวยการกองคลัง (นักบริหารงานการคลัง ระดับต้น) ๒. นักวิชาการจัดเก็บรายได้ ๓. เจ้าพนักงานการเงินและบัญชี ๔. เจ้าพนักงานพัสดุ. ๕. ผู้ช่วยเจ้าพนักงานจัดเก็บรายได้ (ภารกิจ)
กองช่าง	๓.๖๑	๑. ผู้อำนวยการกองช่าง (นักบริหารงานช่าง ระดับต้น) ๒. นายช่างโยธา ๓. ผู้ช่วยนายช่างโยธา
กองสาธารณสุข และสิ่งแวดล้อม	๕.๔๒	๑. ผู้อำนวยการกองสาธารณสุขฯ (นักบริหารงานสาธารณสุข ระดับต้น) (ว่าง) ๒. นักวิชาการสาธารณสุข (ว่าง) ๒. พนักงานขับรถยนต์ (บรรทุกขยะ) (ตามภารกิจ) ๓. คนงานประจำรถขยะ ๓ อัตรา
กองการศึกษา ศาสนา และ วัฒนธรรม	๔.๘๓	๑. ผู้อำนวยการกองการศึกษาฯ (นักบริหารงานการศึกษา ระดับต้น) (ว่าง) ๒. นักวิชาการศึกษา (ว่าง) ๓. ครูผู้ดูแลเด็ก ๔. ครูผู้ดูแลเด็ก (รอกกรมจัดสรร) ๕. ผู้ดูแลเด็ก ๒ อัตรา

หมายเหตุ : รายละเอียดปรากฏตามเอกสารการวิเคราะห์อัตรากำลังในภาคผนวกเอกสารหมายเลข ๓



กรอบอัตรากำลัง ๓ ปี ระหว่าง ปี พ.ศ. ๒๕๖๑ - ๒๕๖๓ (ฉบับปรับปรุง ฉบับที่ ๑)  
องค์การบริหารส่วนตำบลท่ายาท อำเภอเมืองสมุทรสงคราม จังหวัดสมุทรสงคราม

ส่วนราชการ	กรอบ อัตรา กำลังเดิม	อัตราตำแหน่งที่คาดว่าจะ ต้องใช้ในช่วงระยะ เวลา ๓ ปี ข้างหน้า			เพิ่ม/ลด			หมายเหตุ
		๒๕๖๑	๒๕๖๒	๒๕๖๓	๒๕๖๑	๒๕๖๒	๒๕๖๓	
ปลัดองค์การบริหารส่วนตำบล (นักบริหารงานท้องถิ่นระดับกลาง )	๑	๑	๑	๑	-	-	-	
<b>สำนักงานปลัด อบต.</b>								
- หัวหน้าสำนักปลัด (นักบริหารงานทั่วไป ระดับต้น)	๑	๑	๑	๑	-	-	-	
- นักทรัพยากรบุคคล (ปก./ชก.)	๑	๑	๑	๑	-	-	-	
- นักวิเคราะห์นโยบายและแผน(ปก./ชก.)	๑	๑	๑	๑	-	-	-	
- .นิติกร (ปก./ชก.)	๑	๑	๑	๑	-	-	-	
- นักพัฒนาชุมชน (ปก./ชก.)	-	-	๑	๑	-	+๑	-	ปรับเกี่ยตำแหน่งมาจาก เจ้าพนักงานส่งเสริมการ ท่องเที่ยว
- เจ้าพนักงานธุรการ (ปง./ชง.)	๑	๑	๑	๑	-	-	-	
- เจ้าพนักงานส่งเสริมการท่องเที่ยว (ปง./ชง.)	๑	๑	-	-	-	-๑	-	ปรับเกี่ยตำแหน่งเป็น นักพัฒนาชุมชน
<b>พนักงานจ้างตามภารกิจ (มีคุณวุฒิ)</b>								
- ผู้ช่วยนักวิเคราะห์นโยบายและแผน	๑	๑	๑	๑	-	-	-	
- ผู้ช่วยเจ้าพนักงานธุรการ	๑	๑	๑	๑	-	-	-	
<b>พนักงานจ้างตามภารกิจ (มีทักษะ)</b>								
- พนักงานขับรถยนต์(ส่วนกลาง)	๑	๑	๑	๑	-	-	-	
<b>พนักงานจ้างทั่วไป</b>								
- นักการภารโรง	๑	๑	๑	๑	-	-	-	
-คนงานทั่วไป	๒	๒	๒	๒	-	-	-	
<b>กองคลัง</b>								
- ผู้อำนวยการกองคลัง (นักบริหารงานการคลัง ระดับต้น)	๑	๑	๑	๑	-	-	-	
- นักวิชาการจัดเก็บรายได้ (ปก./ชก)	๑	๑	๑	๑	-	-	-	
- เจ้าพนักงานการเงินและบัญชี (ปง./ชง.)	๑	๑	๑	๑	-	-	-	
- เจ้าพนักงานพัสดุ (ปง./ชง.)	๑	๑	๑	๑	-	-	-	
<b>พนักงานจ้างตามภารกิจ (มีคุณวุฒิ)</b>								
- ผู้ช่วยเจ้าพนักงานจัดเก็บรายได้	๑	๑	๑	๑	-	-	-	

ส่วนราชการ	กรอบ อัตรา กำลังเดิม	อัตราตำแหน่งที่คาดว่าจะต้องใช้ในช่วงระยะเวลา ๓ ปี ข้างหน้า			เพิ่ม/ลด			หมายเหตุ
		๒๕๖๑	๒๕๖๒	๒๕๖๓	๒๕๖๑	๒๕๖๒	๒๕๖๓	
กองช่าง								
- ผู้อำนวยการกองช่าง (นักบริหารงานช่าง ระดับต้น)	๑	๑	๑	๑	-	-	-	
- นายช่างโยธา (ปง/ชง)	๑	๑	๑	๑	-	-	-	
พนักงานจ้างตามภารกิจ (มีคุณวุฒิ)								
- ผู้ช่วยนายช่างโยธา	๑	๑	๑	๑	-	-	-	
กองสาธารณสุขและสิ่งแวดล้อม								
- ผู้อำนวยการกองสาธารณสุขและสิ่งแวดล้อม (นักบริหารงานสาธารณสุขระดับต้น)	๑	๑	๑	๑	-	-	-	
- นักวิชาการสาธารณสุข (ปก.ชก.)	-	-	๑	๑	-	+๑	-	ขอกำหนดเพิ่ม
พนักงานจ้างตามภารกิจ (มีทักษะ)								
- พนักงานขับรถยนต์ (บรรทุกขยะ)	๑	๑	๑	๑	-	-	-	
พนักงานจ้างทั่วไป								
- คนงานประจำรถขยะ	๓	๓	๓	๓	-	-	-	
กองการศึกษา ศาสนา และวัฒนธรรม								
- ผู้อำนวยการกองการศึกษา ศาสนา และวัฒนธรรม (นักบริหารงานศึกษา ระดับต้น)	๑	๑	๑	๑	-	-	-	
- ครู	๑	๑	๑	๑	-	-	-	
- นักวิชาการศึกษา (ปก./ชก)	-	-	๑	๑	-	+๑	-	ขอกำหนดเพิ่ม
- ครูผู้ดูแลเด็ก (จะได้รับการอนุมัติตำแหน่งเมื่อกรมส่งเสริมการปกครอง ท้องถิ่นจัดสรรตำแหน่งให้แล้วเท่านั้น)	๑	๑	๑	๑	-	-	-	รอการจัดสรร ตำแหน่งจากกรมฯ
พนักงานจ้างตามภารกิจ (มีทักษะ)								
- ผู้ดูแลเด็ก	๒	๒	๒	๒	-	-	-	
รวม	๓๑	๓๑	๓๓	๓๓	-	-๑/+๓	-	

๙. ภาวะค่าใช้จ่ายเกี่ยวกับเงินเดือนและประโยชน์ตอบแทนอื่น (ฉบับปรับปรุง ฉบับที่ ๑)

ลำดับ	ชื่อสายงาน	ระดับตำแหน่ง	จำนวนทั้งหมด	จำนวนที่มีอยู่ปัจจุบัน		อัตราตำแหน่งที่คาดว่าจะต้องใช้เวลา ๓ ปีข้างหน้า			อัตรากำลังคนเพิ่ม / ลด			ภาวะค่าใช้จ่ายที่เพิ่มขึ้น			ค่าใช้จ่ายรวม		หมายเหตุ		
				จำนวน (คน)	เงินเดือน	๒๕๖๑	๒๕๖๒	๒๕๖๓	๒๕๖๑	๒๕๖๒	๒๕๖๓	๒๕๖๑	๒๕๖๒	๒๕๖๓	๒๕๖๑	๒๕๖๒		๒๕๖๓	
๑	ปลัด อบต. (นักบริหารงานท้องถิ่น)	กลาง	๑	๑	๕๕๐,๘๐๐	๑	๑	๑	๒๕๖๑	๒๕๖๒	๒๕๖๓	๒๕๖๑	๒๕๖๒	๒๕๖๓	๑๕,๙๖๐	๒๕๖๑	๒๕๖๒	๒๕๖๓	๓๓,๙๐๐
๒	หัวหน้าสำนักงานปลัด (นักบริหารงานทั่วไป)	ต้น	๑	๑	๓๓๘,๓๖๐	๑	๑	๑	๑	๑	๑	-	-	-	๑๓,๙๘๐	๑๖,๖๖๐	๑๙,๓๔๐	๒๒,๐๒๐	๒๕,๗๐๐
๓	นักทรัพยากรบุคคล	ปก.	๑	-	๓๕๕,๓๒๐	๑	๑	๑	๑	๑	๑	-	-	-	๑๒,๐๐๐	๑๖,๐๐๐	๑๙,๐๐๐	๒๓,๐๐๐	๒๘,๐๓๐
๔	นักวิเคราะห์นโยบายและแผน	ชก.	๑	๑	๒๒๓,๗๖๐	๑	๑	๑	๑	๑	๑	-	-	-	๑๒,๖๐๐	๑๖,๖๐๐	๑๙,๖๐๐	๒๓,๖๐๐	๒๖,๙๘๐
๕	นักพัฒนาชุมชน	ปก./ชก.	๑	-	-	-	๑	๑	-	๑	-	๑	๑	-	๓๕๕,๓๒๐	-	๓๕๕,๓๒๐	๓๕๕,๓๒๐	๓๕๕,๓๒๐
๖	นิติกร	ปก.	๑	-	๓๕๕,๓๒๐	๑	๑	๑	๑	๑	๑	-	-	-	๑๒,๐๐๐	๑๖,๐๐๐	๑๙,๐๐๐	๒๓,๐๐๐	๒๘,๐๓๐
๗	เจ้าพนักงานธุรการ	ปง.	๑	๑	๑๖๕,๑๒๐	๑	๑	๑	๑	๑	๑	-	-	-	๖,๖๐๐	๖,๖๐๐	๖,๖๐๐	๖,๖๐๐	๖,๖๐๐
๘	เจ้าพนักงานส่งเสริมการท่องเที่ยว	ปง./ชก.	๑	๑	๑๖๕,๑๒๐	๑	๑	๑	๑	๑	๑	-	-	-	๖,๖๐๐	๖,๖๐๐	๖,๖๐๐	๖,๖๐๐	๖,๖๐๐
๙	พนักงานจ้างตามภารกิจ (มีคุณวุฒิ)		๑	๑	๒๑๐,๓๖๐	๑	๑	๑	๑	๑	๑	-	-	-	๘,๕๖๐	๘,๕๖๐	๘,๕๖๐	๘,๕๖๐	๘,๕๖๐
๑๐	ผู้ช่วยเจ้าพนักงานธุรการ	-	๑	๑	๑๓๒,๑๒๐	๑	๑	๑	๑	๑	๑	-	-	-	๕,๔๐๐	๕,๔๐๐	๕,๔๐๐	๕,๔๐๐	๕,๔๐๐
๑๑	พนักงานจ้างตามภารกิจ (มีทักษะ)		๑	๑	๑๕๓,๒๕๐	๑	๑	๑	๑	๑	๑	-	-	-	๖,๒๕๐	๖,๒๕๐	๖,๒๕๐	๖,๒๕๐	๖,๒๕๐
๑๒	พนักงานจ้างทั่วไป		๑	๑	๑๐๘,๐๐๐	๑	๑	๑	๑	๑	๑	-	-	-	๑๐,๘๐๐	๑๐,๘๐๐	๑๐,๘๐๐	๑๐,๘๐๐	๑๐,๘๐๐
๑๓	คณงานทั่วไป		๒	๒	๒๑๖,๐๐๐	๒	๒	๒	๒	๒	๒	-	-	-	๒๑,๖๐๐	๒๑,๖๐๐	๒๑,๖๐๐	๒๑,๖๐๐	๒๑,๖๐๐
๑๔	ผู้อำนวยการกองคลัง (นักบริหารงานการคลัง)	ต้น	๑	๑	๔๑๘,๐๘๐	๑	๑	๑	๑	๑	๑	-	-	-	๑๓,๓๒๐	๑๓,๓๒๐	๑๓,๓๒๐	๑๓,๓๒๐	๑๓,๓๒๐
๑๕	นักวิชาการจัดเก็บรายได้	ชก.	๑	๑	๒๖๐,๕๖๐	๑	๑	๑	๑	๑	๑	-	-	-	๑๐,๕๖๐	๑๐,๕๖๐	๑๐,๕๖๐	๑๐,๕๖๐	๑๐,๕๖๐
๑๖	เจ้าพนักงานพัสดุ	ชก.	๑	๑	๒๓๙,๖๕๐	๑	๑	๑	๑	๑	๑	-	-	-	๙,๗๒๐	๙,๗๒๐	๙,๗๒๐	๙,๗๒๐	๙,๗๒๐
๑๗	เจ้าพนักงานการเงินและบัญชี	ชก.	๑	๑	๒๑๖,๒๕๐	๑	๑	๑	๑	๑	๑	-	-	-	๙,๐๐๐	๙,๐๐๐	๙,๐๐๐	๙,๐๐๐	๙,๐๐๐



ลำดับ	ชื่อสายงาน	ระดับตำแหน่ง	จำนวนทั้งหมด	จำนวนที่มีอยู่ปัจจุบัน		อัตราตำแหน่งที่คาดว่าจะต้องใช้เวลา ๓ ปีข้างหน้า			อัตรากำลังคนเพิ่ม / ลด			ภาระค่าใช้จ่ายที่เพิ่มขึ้น			ค่าใช้จ่ายรวม			หมายเหตุ		
				จำนวน (คน)	เงินเดือน	๒๕๖๑	๒๕๖๒	๒๕๖๓	๒๕๖๑	๒๕๖๒	๒๕๖๓	๒๕๖๑	๒๕๖๒	๒๕๖๓	๒๕๖๑	๒๕๖๒	๒๕๖๓			
๑๘	พนักงานจ้างตามภารกิจ (มีคุณวุฒิ)	-	๑	๑๕๓,๒๕๐	๑	๑	๑	๑	๑	๑	๑	๑	๑	๑	๑	๑	๑	๑	๑๒,๓๗๐	
๑๙	ผู้อำนวยการกองช่าง (นักบริหารงานช่าง)	ต้น	๑	๓๘๘,๑๖๐	๑	๑	๑	๑	๑	๑	๑	๑	๑	๑	๑	๑	๑	๑	๑	๒๙,๖๘๐
๒๐	นายช่างโยธา	ขง.	๑	๒๔๘,๓๖๐	๑	๑	๑	๑	๑	๑	๑	๑	๑	๑	๑	๑	๑	๑	๑	๒๐,๗๘๐
๒๑	พนักงานจ้างตามภารกิจ (มีคุณวุฒิ)	-	๑	๑๓๘,๐๐๐	๑	๑	๑	๑	๑	๑	๑	๑	๑	๑	๑	๑	๑	๑	๑	๑๑,๕๐๐
๒๒	ผู้อำนวยการกองสาธารณสุข (นักบริหารงานสาธารณสุข)	ต้น	๑	๔๓๕,๖๐๐	๑	๑	๑	๑	๑	๑	๑	๑	๑	๑	๑	๑	๑	๑	๑	๓๖,๕๖๐
๒๓	นักวิชาการสาธารณสุข (องคมนตรีสาธารณสุข (๑๖))	ปภ./ขก.	๑	-	-	-	-	-	-	-	-	-	-	-	-	-	-	-	-	๓,๖๒๐
๒๔	พนักงานจ้างตามภารกิจ (มีทักษะ)	-	๑	๑๒๔,๖๘๐	๑	๑	๑	๑	๑	๑	๑	๑	๑	๑	๑	๑	๑	๑	๑	๑๑,๕๐๐
๒๕	คนงานประจำรถขยะ (กองการภารศึกษา (๑๘))	-	๓	๓๒๔,๐๐๐	๓	๓	๓	๓	๓	๓	๓	๓	๓	๓	๓	๓	๓	๓	๓	๓๖,๕๖๐
๒๖	ผู้อำนวยการกองการศึกษา (นักบริหารงานศึกษา)	ต้น	๑	๔๓๕,๖๐๐	๑	๑	๑	๑	๑	๑	๑	๑	๑	๑	๑	๑	๑	๑	๑	๓๖,๕๖๐
๒๗	นักวิชาการศึกษา	ปภ./ขก.	๑	-	-	-	-	-	-	-	-	-	-	-	-	-	-	-	-	๓,๖๒๐
๒๘	ครูผู้ดูแลเด็ก	คศ.๑	๑	(๒๕๘,๘๔๐)	๑	๑	๑	๑	๑	๑	๑	๑	๑	๑	๑	๑	๑	๑	๑	๒๑,๕๗๐
๒๙*	พนักงานจ้างตามภารกิจ (มีทักษะ)	ครูผู้ช่วย	๑	-	-	-	-	-	-	-	-	-	-	-	-	-	-	-	-	๑๑,๕๐๐
๓๐	ผู้ดูแลเด็ก	-	๑	(๑๑๒,๘๐๐)	๑	๑	๑	๑	๑	๑	๑	๑	๑	๑	๑	๑	๑	๑	๑	๑๑,๕๐๐
๓๑	ผู้ดูแลเด็ก	-	๑	๒๓,๗๖๐	๑	๑	๑	๑	๑	๑	๑	๑	๑	๑	๑	๑	๑	๑	๑	๑๑,๕๐๐



๑๐. แผนภูมิโครงสร้างการแบ่งส่วนราชการตามแผนอัตรากำลัง ๓ ปี

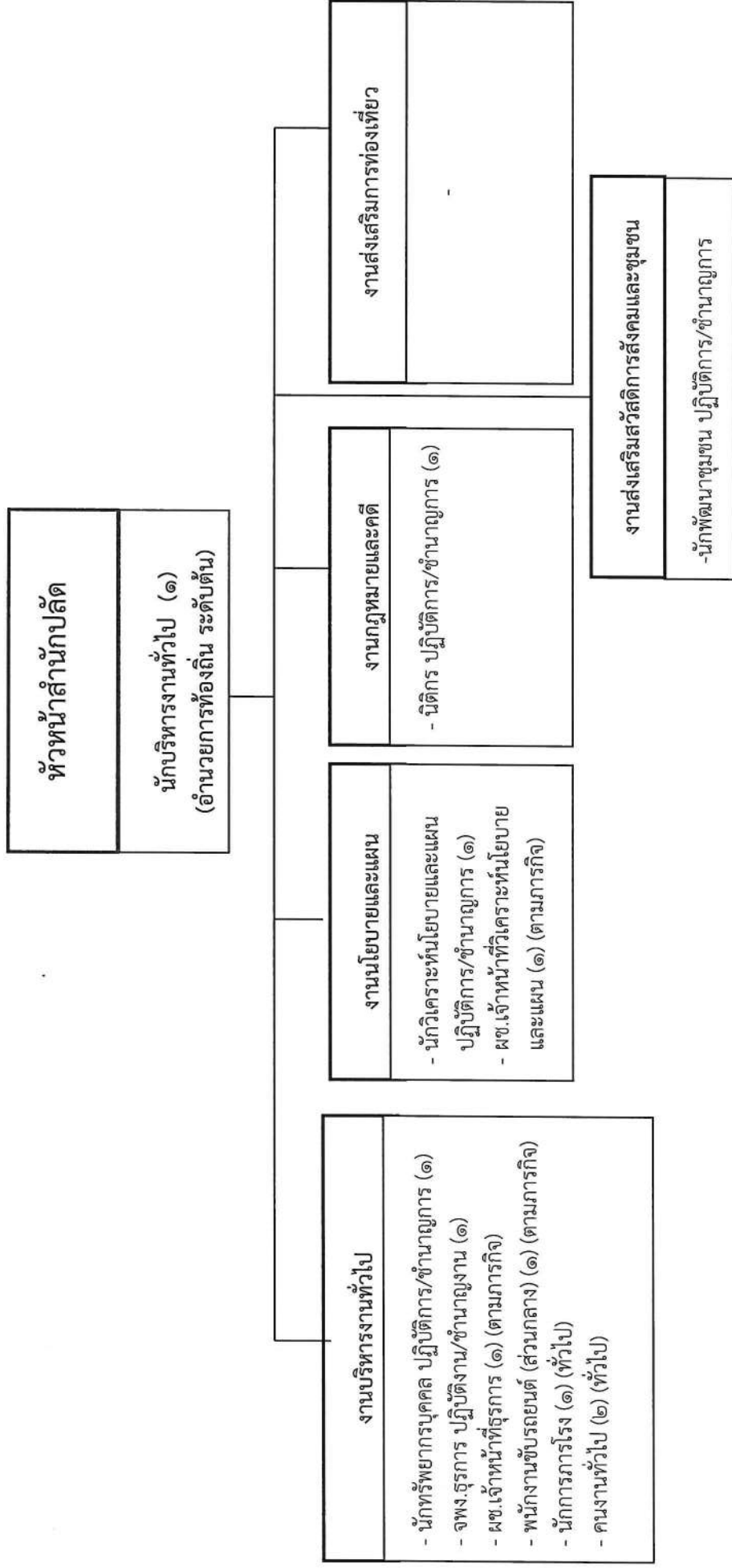
โครงสร้างส่วนราชการ อบต. ท้ายหาด

ปลัด อบต.
นักบริหารท้องถิ่น (๑) (บริหารท้องถิ่น ระดับกลาง)

สำนักงานปลัด อบต.	กองคลัง	กองช่าง	กองสาธารณสุขและสิ่งแวดล้อม	กองการศึกษา ศาสนา และวัฒนธรรม
นักบริหารงานทั่วไป (อำนาจการท้องถิ่น ระดับต้น)	นักบริหารงานการคลัง (อำนาจการท้องถิ่น ระดับต้น)	นักบริหารงานช่าง (อำนาจการท้องถิ่น ระดับต้น)	นักบริหารงานสาธารณสุข (อำนาจการท้องถิ่น ระดับต้น)	นักบริหารงานศึกษา (อำนาจการท้องถิ่น ระดับต้น)
<ul style="list-style-type: none"> <li>- งานบริหารทั่วไป</li> <li>- งานนโยบายและแผน</li> <li>- งานกฎหมายและคดี</li> <li>- งานส่งเสริมสวัสดิการสังคมและชุมชน</li> <li>- งานส่งเสริมการท่องเที่ยว</li> </ul>	<ul style="list-style-type: none"> <li>- งานการเงิน</li> <li>- งานบัญชี</li> <li>- งานพัฒนาและจัดเก็บรายได้</li> <li>- งานทะเบียนทรัพย์สินและพัสดุ</li> </ul>	<ul style="list-style-type: none"> <li>- งานก่อสร้าง</li> <li>- งานออกแบบและควบคุมอาคาร</li> <li>- งานประสานสาธารณูปโภค</li> <li>- งานผังเมือง</li> </ul>	<ul style="list-style-type: none"> <li>- งานอนามัยและสิ่งแวดล้อม</li> <li>- งานส่งเสริมสุขภาพและสาธารณสุข</li> <li>- งานรักษาความสะอาด</li> </ul>	<ul style="list-style-type: none"> <li>- งานบริหารการศึกษา</li> <li>- งานส่งเสริมการศึกษา ศาสนา และวัฒนธรรม</li> </ul>

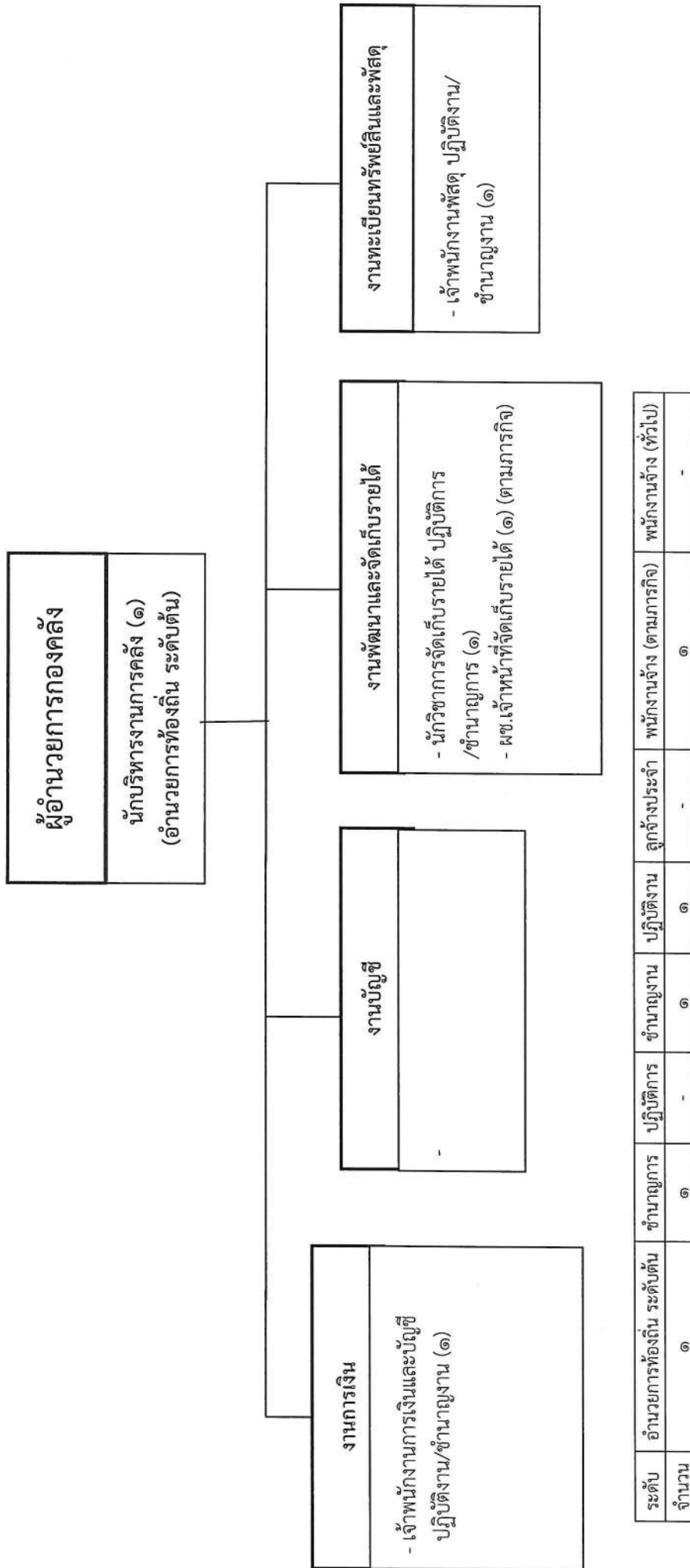


โครงสร้างของสำนักงานปลัดองค์การบริหารส่วนตำบล

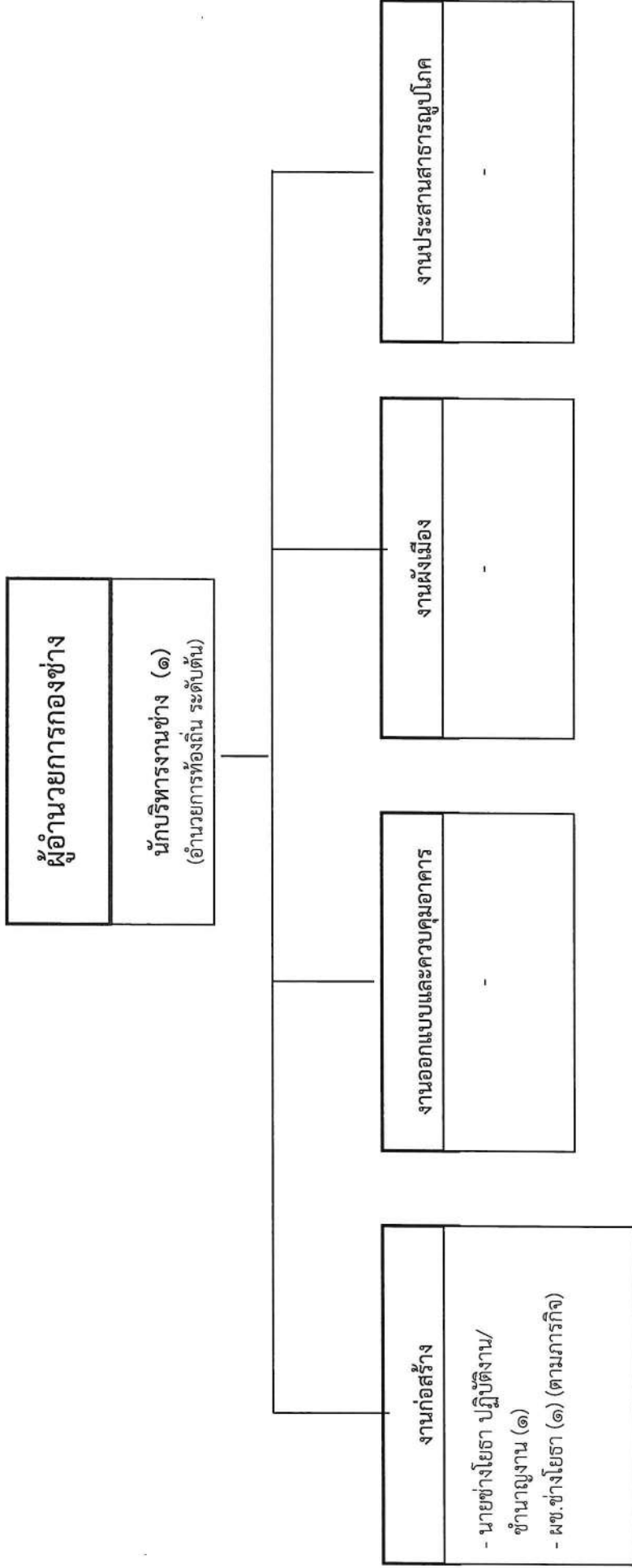


ระดับ	อำนาจการท้องถิ่น ระดับต้น	ชำนาญการ	ปฏิบัติการ	ชำนาญงาน	ปฏิบัติงาน	ลูกจ้างประจำ	พนักงานจ้าง (ตามภารกิจ)	พนักงานจ้าง (ทั่วไป)
จำนวน	๑	๑	๓	๑	-	-	๓	๓

โครงสร้างของกองคลังองค์การบริหารส่วนตำบลท้ายหาด



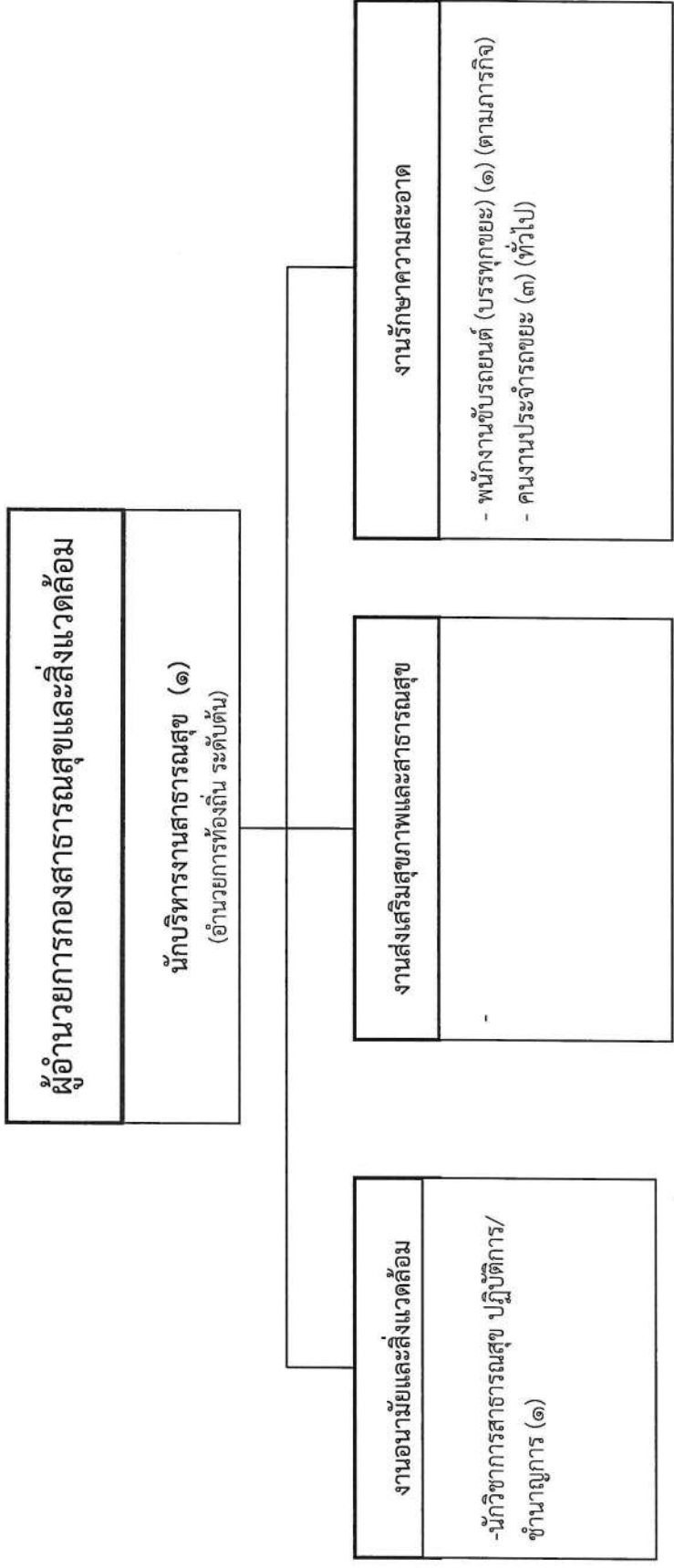
โครงสร้างของกองช่างองค์การบริหารส่วนตำบลท้ายหาด



ระดับ	อำนาจการท้องถิ่น ระดับต้น	ชำนาญการ	ปฏิบัติกร	ชำนาญงาน	ปฏิบัติงาน	ลูกจ้างประจำ	พนักงานจ้าง (ตามภารกิจ)	พนักงานจ้าง (ทั่วไป)
จำนวน	๑	-	-	๑	-	-	๑	-

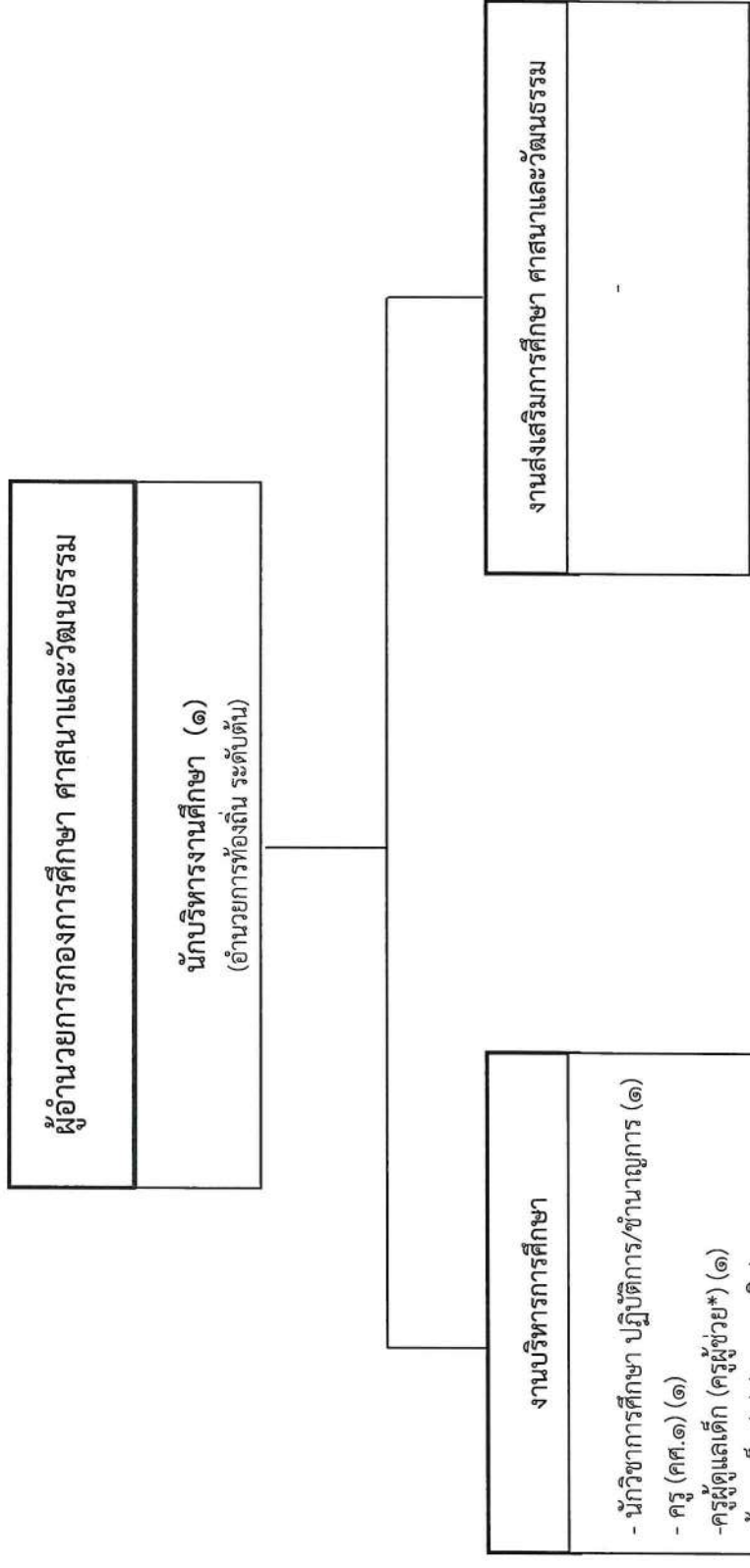


โครงสร้างของกองสาธารณสุขและสิ่งแวดล้อมองค์การบริหารส่วนตำบลท้ายหาด



ระดับ	ผู้อำนวยการท้องถิ่น ระดับต้น	ชำนาญการ	ปฏิบัติการ	ชำนาญงาน	ปฏิบัติงาน	ลูกจ้างประจำ	พนักงานจ้าง (ตามภารกิจ)	พนักงานจ้าง (ทั่วไป)
จำนวน	๑	-	๑	-	-	-	๑	๓

โครงสร้างของกองการศึกษา ศาสนาและวัฒนธรรมองค์การบริหารส่วนตำบลท้ายหาด



ระดับ	ผู้อำนวยการท้องถิ่น ระดับต้น	ชำนาญการ	ปฏิบัติการ	ชำนาญงาน	ปฏิบัติงาน	ครู	ครูผู้ช่วย	ลูกจ้างประจำ	พนักงานจ้าง (ตามภารกิจ)	พนักงานจ้าง (ทั่วไป)
จำนวน	๑	-	๑	-	-	๑	*	-	๒	-

\* รอ กรรมาฯ จัดสรร

๑๑. บัญชีแสดงจัดคนลงสู่ตำแหน่งและภารกิจกำหนดเลขที่ตำแหน่งในส่วนราชการ

สำนักงานปลัด

ที่	ชื่อ-สกุล	คุณวุฒิ การศึกษา	กรอบอัตราเก่าเดิม				กรอบอัตรากำลังใหม่ (ระบบแห่ง)				เงินเดือน			หมายเหตุ
			เลขที่ตำแหน่ง	ตำแหน่ง	ประเภท	ระดับ	เลขที่ตำแหน่ง	ตำแหน่ง	ประเภท	ระดับ	เงินเดือน	เงินประจำตำแหน่ง	เงินเพิ่มอื่นๆ/ เงินค่าตอบแทน	
๑	นายอนันต์ชัย แก้วพันธ์	ปริญญาโท (รป.ม.) (การบริหารและการพัฒนา ประชาคมเมืองและ ชนบท)	๖๐-๓-๐๐-๑๑๑๑-๐๐๑	ปลัด อบต. (นักบริหาร อบต.)	บริหาร ท้องถิ่น	กลาง	๖๐-๓-๐๐-๑๑๑๑-๐๐๑	ปลัด อบต. (นักบริหารงาน ท้องถิ่น)	บริหาร ท้องถิ่น	กลาง	๔๗๘,๕๖๐ (๓๘,๘๘๐x๑๒)	๘๔,๐๐๐ (๗,๐๐๐x๑๒)	๘๔,๐๐๐ (๗,๐๐๐x๑๒)	๖๔๖,๕๖๐
๒	สำนักงานปลัด													
๓	นางรุ่งฤดี ลิมสกุล	ปริญญาโท (รป.ม.) (นโยบายสาธารณะ)	๖๐-๓-๐๑-๒๑๑๑-๐๐๑	หัวหน้าสำนักงานปลัด (นักบริหารงาน ทั่วไป)	อำนาจการ ท้องถิ่น	ต้น	๖๐-๓-๐๑-๒๑๑๑-๐๐๑	หัวหน้า สำนักงานปลัด (บริหารงานทั่วไป)	อำนาจการ ท้องถิ่น	ต้น	๓๖๓,๓๖๐ (๒๘,๐๓๐x๑๒)	๕๒,๐๐๐ (๓,๕๐๐x๑๒)	-	๓๗๕,๓๖๐
๔	นางสาวอาชวี เอรวัณ	ปริญญาตรี (รป.บ.) (บริหารธุรกิจ)	๖๐-๓-๐๑-๓๑๐๒-๐๐๑	นักทรัพยากรบุคคล	วิชาการ	ปฏิบัติการ	๖๐-๓-๐๑-๓๑๐๒-๐๐๑	นักทรัพยากรบุคคล	วิชาการ	ปฏิบัติการ	๓๕๕,๓๖๐	-	-	๓๕๕,๓๖๐
๕	นางสาวทิพย์ภา ภูมิผิว	ปริญญาโท (ศ.ม.) (รัฐศาสตร์)	๖๐-๓-๐๑-๓๑๐๓-๐๐๑	นักวิเคราะห์ นโยบายและแผน	วิชาการ	ชำนาญการ	๖๐-๓-๐๑-๓๑๐๓-๐๐๑	นักวิเคราะห์ นโยบายและแผน	วิชาการ	ชำนาญการ	๓๒๓,๗๖๐ (๒๖,๖๘๐x๑๒)	-	-	๓๒๓,๗๖๐
๖	นางวิภาวี ธวัชพลัง	ปริญญาตรี (น.บ.) (นิติศาสตร์)	๖๐-๓-๐๑-๓๑๐๕-๐๐๑	นักบริหาร นิติกร	วิชาการ	ปฏิบัติการ	๖๐-๓-๐๑-๓๑๐๕-๐๐๑	นักบริหาร นิติกร	วิชาการ	ปฏิบัติการ	๓๕๕,๓๖๐	-	-	๓๕๕,๓๖๐
๗	นางสาวนันทิภา ชุนทอง	ปริญญาตรี (ร.ท.บ.) (เทคโนโลยีการพิมพ์)	๖๐-๓-๐๑-๓๕๐๑-๐๐๑	นักพัฒนาชุมชน	วิชาการ	ปฏิบัติการ	๖๐-๓-๐๑-๓๕๐๑-๐๐๑	นักพัฒนาชุมชน	วิชาการ	ปฏิบัติการ	๓๕๕,๓๖๐	-	-	๓๕๕,๓๖๐
๘	นางวันทนา สว่างงาม	ปริญญาตรี (ศ.บ.) (ภาษาไทย)	๖๐-๓-๐๑-๔๑๐๑-๐๐๑	เจ้าพนักงานธุรการ	ทั่วไป	ชำนาญงาน	๖๐-๓-๐๑-๔๑๐๑-๐๐๑	เจ้าพนักงานธุรการ	ทั่วไป	ชำนาญงาน	๑๖๕,๑๒๐	-	-	๑๖๕,๑๒๐
๙	พนักงานจ้างตามภารกิจ (มีคุณวุฒิ)													
๑๐	นางสาวดวงใจ ดวงจันทร์	ปริญญาตรี (บ.บ.) (การจัดการทั่วไป)	-	ผู้ช่วยนักวิเคราะห์ นโยบายและแผน	-	-	-	ผู้ช่วยนักวิเคราะห์ นโยบายและแผน	-	-	๒๑๐,๓๖๐ (๑๗,๕๓๐x๑๒)	-	-	๒๑๐,๓๖๐
๑๑	นายศุภกุล สุภาตรี	ปริญญาตรี (บ.บ.) (การจัดการ)	-	ผู้ช่วย เจ้าพนักงานธุรการ	-	-	-	ผู้ช่วย เจ้าพนักงานธุรการ	-	-	๑๓๒,๑๒๐ (๑๑,๐๑๐ x๑๒)	-	-	๑๓๒,๑๒๐
๑๒	พนักงานจ้างตามภารกิจ (ไม่มีทักษะ)													
๑๓	นายพนา ยันนาก	ปริญญาตรี (ศ.บ.) (การจัดการทั่วไป)	-	พนักงานขับรถ (ส่วนกลาง)	-	-	-	พนักงานขับรถ (ส่วนกลาง)	-	-	๑๕๓,๒๘๐ (๑๒,๗๗๐ x๑๒)	-	-	๑๕๓,๒๘๐



สำนักงานปลัด (ต่อ)

๑๑	พนักงานจ้างทั่วไป น.ส.จิราภรณ์ พึ่งอิม	ป.๖	-	-	-	-	-	-	-	-	-	๑๐๘,๐๐๐ (๙,๐๐๐ X๑๒)	-	๑๐๘,๐๐๐
๑๒	นายประจวบ พึ่งอิม	ป.๗	-	-	-	-	-	-	-	-	-	๑๐๘,๐๐๐ (๙,๐๐๐ X๑๒)	-	๑๐๘,๐๐๐
๑๓	นางสาวจันทิมา อินทวงศ์	ม.๖	-	-	-	-	-	-	-	-	-	๑๐๘,๐๐๐ (๙,๐๐๐ X๑๒)	-	๑๐๘,๐๐๐

กองคลัง

ที่	ชื่อ-สกุล	คุณวุฒิ การศึกษา	กรอบอัตรากำลังเดิม				กรอบอัตรากำลังใหม่ (ระบบแบ่ง)				เงินเดือน			หมายเหตุ
			เลขที่ตำแหน่ง	ตำแหน่ง	ประเภท	ระดับ	เลขที่ตำแหน่ง	ตำแหน่ง	ประเภท	ระดับ	เงินเดือน	เงินประจำตำแหน่ง	เงินเพิ่มอื่นๆ/ เงินค่าตอบแทน	
๑	นางนภาพร ต้นเจริญ	ปริญญาโท (บธ.ม.) (การจัดการทั่วไป)	๖๐-๓-๐๔-๒๑๐๒-๐๐๑	ผู้อำนวยการ กองคลัง (นักบริหารงาน การคลัง)	อำนาจการ ท้องถิ่น	ต้น	๖๐-๓-๐๔-๒๑๐๒-๐๐๑	ผู้อำนวยการ กองคลัง (นักบริหารงาน การคลัง)	อำนาจการ ท้องถิ่น	ต้น	๓๗๖,๐๘๐ (๓๓,๓๕๐ X๑๒)	๕๒,๐๐๐ (๓,๕๐๐ X๑๒)	-	๔๑๘,๐๘๐
๒	นางสาวทพชญา ชำคม	ปริญญาโท (บธ.ม.)	๖๐-๓-๐๔-๒๑๐๓-๐๐๑	นักวิชาการ จัดเก็บรายได้	วิชาการ	ชำนาญการ	๖๐-๓-๐๔-๒๑๐๓-๐๐๑	นักวิชาการ จัดเก็บรายได้	วิชาการ	ชำนาญ การ	๒๖๐,๕๒๐ (๒๑,๗๑๐ X๑๒)	-	-	๒๖๐,๕๒๐
๓	นางมัลลิกา พุ่มเทียน	ปริญญาตรี (บธ.บ.) (การบัญชี)	๖๐-๓-๐๔-๕๒๐๓-๐๐๑	เจ้าหน้าที่ พัสดุ	ทั่วไป	ชำนาญงาน	๖๐-๓-๐๔-๕๒๐๓-๐๐๑	เจ้าหน้าที่ พัสดุ	ทั่วไป	ชำนาญ งาน	๒๓๘,๖๕๐ (๑๘,๘๗๐ X ๑๒)	-	-	๒๓๘,๖๕๐
๔	นางสาวศิริรัตน์ เรืองไชย	ปริญญาตรี (บธ.บ.) (การบัญชี)	๖๐-๓-๐๔-๕๒๐๑-๐๐๑	เจ้าพนักงาน การเงินและ บัญชี	ทั่วไป	ปฏิบัติงาน	๖๐-๓-๐๔-๕๒๐๑-๐๐๑	เจ้าพนักงาน การเงิน และบัญชี	ทั่วไป	ปฏิบัติ งาน	๒๑๒,๒๘๐ (๑๗,๖๙๐ X๑๒)	-	-	๒๑๒,๒๘๐
๕	พนักงานจ้างตามภารกิจ (มีคุณวุฒิ)	ป.ส. (การบัญชี)	-	ผู้ช่วย เจ้าพนักงาน จัดเก็บรายได้	-	-	-	ผู้ช่วย เจ้าพนักงาน จัดเก็บรายได้	-	-	๑๕๓,๒๕๐ (๑๒,๗๕๐ X๑๒)	-	-	๑๕๓,๒๕๐

กองช่าง

ที่	ชื่อ-สกุล	คุณวุฒิ การศึกษา	กรอบอัตราค่าจ้างเดิม				กรอบอัตราค่าจ้างใหม่ (ระบบแท่ง)				เงินเดือน			หมายเหตุ
			เลขที่ตำแหน่ง	ตำแหน่ง	ประเภท	ระดับ	เลขที่ตำแหน่ง	ตำแหน่ง	ประเภท	ระดับ	เงินเดือน	เงินประจำตำแหน่ง	เงินเพิ่มอื่นๆ /เงินค่าตอบแทน	
๑	นายจิรวัฒน์ ลิ่มสกุล	ปริญญาตรี (ทล.บ.) (การจัดการงานช่าง และผังเมือง)	๖๐-๓-๐๕-๒๑๐๓-๐๐๑	ผู้อำนวยการ กองช่าง (นักบริหารงาน ช่าง)	ชำนาญการ ท้องถิ่น	ต้น	๖๐-๓-๐๕-๒๑๐๓-๐๐๑	ผู้อำนวยการ กองช่าง (นักบริหารงานช่าง)	ชำนาญการ ท้องถิ่น	ต้น	๓๕๖,๑๖๐ (๒๙,๖๘๐X ๑๒)	๔๖,๐๐๐ (๓,๕๐๐X๑๒)	-	๓๔๘,๑๖๐
๒	นายศิริวัฒน์ พุ่มเทียน	ปริญญาตรี (ทล.บ.) (การจัดการงานช่าง และผังเมือง)	๖๐-๓-๐๕-๔๗๐๑-๐๐๑	นายช่างโยธา	ทั่วไป	ชำนาญ งาน	๖๐-๓-๐๕-๔๗๐๑-๐๐๑	นายช่างโยธา	ทั่วไป	ชำนาญ งาน	๒๔๙,๓๖๐ (๒๐,๘๒๐X ๑๒)	-	-	๒๔๙,๓๖๐
	พนักงานจ้างตามภารกิจ (มีคุณวุฒิ)													
๓	นายวรรณ อิมถาวร	ปวส. (ก่อสร้าง)	-	ผู้ช่วย นายช่างโยธา	-	-	-	ผู้ช่วยนายช่างโยธา	-	-	๑๓๘,๐๐๐ (๑๑,๕๐๐ X๑๒)	-	-	๑๓๘,๐๐๐



กองสาธารณสุขและสิ่งแวดล้อม

ที่	ชื่อ-สกุล	คุณวุฒิ การศึกษา	กรอบอัตราเก่าดั้งเดิม				กรอบอัตราเก่าสิ่งใหม่ (ระบบแพ่ง)				เงินเดือน			หมายเหตุ
			เลขที่ตำแหน่ง	ตำแหน่ง	ประเภท	ระดับ	เลขที่ตำแหน่ง	ตำแหน่ง	ประเภท	ระดับ	เงินเดือน	เงินประจำ ตำแหน่ง	เงินเพิ่มอื่นๆ /เงินค่าตอบแทน	
๑	-	-	๖๐-๓-๐๖-๒๑๑๔-๐๐๑	ผู้อำนวยการ กองสาธารณสุข และสิ่งแวดล้อม (นักบริหารงาน สาธารณสุข)	ผู้อำนวยการ ท้องถิ่น	ต้น	๖๐-๓-๐๖-๒๑๑๔-๐๐๑	ผู้อำนวยการ ท้องถิ่น (นักบริหารงาน สาธารณสุข)	ชำนาญการ ท้องถิ่น	ต้น	๓๙๓,๖๐๐	๔๕,๐๐๐	-	๔๓๘,๖๐๐ ว่างเต็ม
๒	-	-	๖๐-๓-๐๖-๒๑๑๔-๐๐๑	นักวิชาการ สาธารณสุข	วิชาการ	ป.ก./ช.ก.	๖๐-๓-๐๖-๒๑๑๔-๐๐๑	นักวิชาการ สาธารณสุข	วิชาการ	ป.ก./ช.ก.	๓๕๕,๓๒๐	-	-	๓๕๕,๓๒๐ ว่าง
๓	พนักงานจ้างตามภารกิจ (มีทักษะ)	ม.๖	-	พนักงาน ขับรถยก (บรรทุกขยะ)	-	-	-	พนักงาน ขับรถยก (บรรทุกขยะ)	-	-	๑๒๔,๖๘๐ (๑๐,๓๙๐X ๑๒)	-	-	๑๒๔,๖๘๐
๔	พนักงานจ้างทั่วไป นายอภิชาติ กลิ่นสุคนธ์	-	-	คนงาน ประจำรถขยะ	-	-	-	คนงาน ประจำรถขยะ	-	-	๑๐๘,๐๐๐ (๘,๐๐๐X๑๒)	-	-	๑๐๘,๐๐๐
๕	นายพีระพงษ์ สมเจริญสุข	-	-	คนงาน ประจำรถขยะ	-	-	-	คนงาน ประจำรถขยะ	-	-	๑๐๘,๐๐๐ (๘,๐๐๐X๑๒)	-	-	๑๐๘,๐๐๐
๖	นายณรงค์ กลิ่นทอง	-	-	คนงาน ประจำรถขยะ	-	-	-	คนงาน ประจำรถขยะ	-	-	๑๐๘,๐๐๐ (๘,๐๐๐X๑๒)	-	-	๑๐๘,๐๐๐

กองการศึกษา ศาสนา และวัฒนธรรม

ที่	ชื่อ-สกุล	คุณวุฒิ การศึกษา	กรอบอัตรากำลังเดิม				กรอบอัตรากำลังใหม่ (ระบบแห่ง)				เงินเดือน			หมายเหตุ
			เลขที่ตำแหน่ง	ตำแหน่ง	ประเภท	ระดับ	เลขที่ตำแหน่ง	ตำแหน่ง	ประเภท	ระดับ	เงินเดือน	เงินประจำ ตำแหน่ง	เงินเพิ่มอื่นๆ /เงินค่าตอบแทน	
๑	-	-	๖๐-๓-๐๘-๖๑๐๓-๐๐๑	ผู้อำนวยการ กองการศึกษา ศาสนา และ วัฒนธรรม (นักบริหารงาน การศึกษา)	ผู้อำนวยการ ห้องเรียน	ต้น	๖๐-๓-๐๘-๖๑๐๓-๐๐๑	ผู้อำนวยการ กองการศึกษา ศาสนา และ วัฒนธรรม (นักบริหารงาน การศึกษา)	ผู้อำนวยการ ห้องเรียน	ต้น	๓๙๓,๖๐๐	๔๖,๐๐๐	-	๔๓๙,๖๐๐ ว่างเดิม
๒	-	-	๖๐-๓-๐๘-๓๘๐๓-๐๐๑	นักวิชาการ ศึกษา	วิชาการ	ป.ก./ป.ง.	๖๐-๓-๐๘-๓๘๐๓-๐๐๑	นักวิชาการ ศึกษา	วิชาการ	ป.ก./ป.ง.	๓๕๕,๓๖๐	-	-	๓๕๕,๓๖๐ ว่าง
๓	นางสนามกุล เกตุภาค	ปริญญาโท (การบริหารการศึกษา)	๗๕-๖-๐๐๑๕	ครูผู้ดูแลเด็ก (คศ.1)	วิชาการ	ปฏิบัติการ	๖๐-๓-๐๘-๖๒๖๑-๔๒๒	ครูผู้ดูแลเด็ก (คศ.1)	วิชาการ	ปฏิบัติการ	๒๔๐,๙๖๐ (๒๐,๐๘๐X ๑๒)	-	-	๒๔๐,๙๖๐
๔	พนักงานจ้างตามภารกิจ (มีคุณวุฒิ) น.ส.อมรรัตน์ แสงสุวรรณ	ปริญญาตรี (การศึกษาระดับมัธยม)	-	ผู้ช่วย ครูผู้ดูแลเด็ก	-	-	-	ผู้ช่วย ครูผู้ดูแลเด็ก	-	-	๑๓๖,๕๖๐ (๑๑,๓๘๐X ๑๒)	-	-	๑๓๖,๕๖๐
๕	นางสุนันดา จันทนะโสศ	ปวส. (คอมพิวเตอร์ธุรกิจ)	-	ผู้ช่วย ครูผู้ดูแลเด็ก	-	-	-	ผู้ช่วย ครูผู้ดูแลเด็ก	-	-	๑๒๔,๖๘๐ (๑๐,๓๘๐X ๑๒)	-	-	๑๒๔,๖๘๐

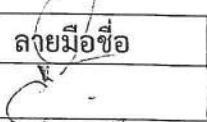


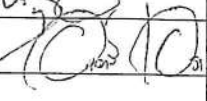


ภาคผนวก

บัญชีรายชื่อผู้เข้าร่วมประชุม  
 คณะกรรมการปรับปรุงแผนอัตรากำลัง ๓ ปี (รอบปีงบประมาณ พ.ศ. ๒๕๖๑ - ๒๕๖๓)  
 ครั้งที่๑/๒๕๖๑

วันจันทร์ที่ ๔ มีนาคม พ.ศ. ๒๕๖๒  
 ณ ห้องประชุมองค์การบริหารส่วนตำบลท้ายหาด

\*\*\*\*\*

ผู้ประชุม

ที่	ชื่อ - สกุล	ตำแหน่ง	ลายมือชื่อ	หมายเหตุ
๑.	นายอรรถ นนทสิทธิ์	นายก อบต. ท้ายหาด		
๒.	นายอรรถ นนทสิทธิ์	ปลัด อบต. ท้ายหาด		
๓.	นายอรรถ นนทสิทธิ์	๑๑-๑๐๖๓๖		
๔.	นายอรรถ นนทสิทธิ์	ผอ.-กองช่าง		
๕.	นางอรรถ นนทสิทธิ์	บ้านเลขที่ ๑๐๖๓๖/๑๐๖๓๖		
๖.	นางสาวอรุณี เจริญ	นักทรัพยากรบุคคล		



บันทึกรายงานการประชุมคณะกรรมการจัดทำและปรับปรุงแผนอัตรากำลัง ๓ ปี

(รอบปีงบประมาณ พ.ศ. ๒๕๖๑ - ๒๕๖๓)

ครั้งที่ ๑/๒๕๖๑

วันจันทร์ ที่ ๔ มีนาคม พ.ศ. ๒๕๖๒

ณ ห้องประชุมองค์การบริหารส่วนตำบลท้ายหาด เวลา ๑๓.๐๐ น.

\*\*\*\*\*

ผู้ประชุม

ลำดับที่	ชื่อ - สกุล	ตำแหน่ง	ตำแหน่ง
๑.	นายอรรถ นนทลักษณ์	นายกองค์การบริหารส่วนตำบลท้ายหาด	ประธานกรรมการ
๒.	นางวีณา เทียมสมชาติ	ปลัดองค์การบริหารส่วนตำบลท้ายหาด	กรรมการ
๓.	นางนภาพร ตันเจริญ	ผู้อำนวยการกองคลัง	กรรมการ
๔.	นายจิรวัดน์ ลิ้มสกุล	ผู้อำนวยการกองช่าง รักษาการแทนผู้อำนวยการกองสาธารณสุขและสิ่งแวดล้อม	กรรมการ
๕.	นางรุ่งฤดี ลิ้มสกุล	หัวหน้าสำนักปลัด รักษาการแทนผู้อำนวยการกองการศึกษา ศาสนา และสิ่งแวดล้อม	กรรมการ
๖.	นางสาวอาจารย์ เอรಾವัล	นักทรัพยากรบุคคลปฏิบัติการ	กรรมการ/เลขานุการ

เริ่มประชุมเวลา ๑๓.๐๐ น.

เมื่อที่ประชุมมาพร้อม ผมนายอรรถ นนทลักษณ์ นายกองค์การบริหารส่วนตำบลท้ายหาด ในฐานะประธานการประชุม ขอเปิดการประชุมในวันนี้และดำเนินการประชุมตามระเบียบวาระดังนี้

ระเบียบวาระที่ ๑

เรื่อง ที่ประธานแจ้งให้ที่ประชุมทราบ

ประธานฯ

: ตามที่องค์การบริหารส่วนตำบลท้ายหาด ได้มีคำสั่งที่ ๑๕/๒๕๖๒ ลงวันที่ ๒๘ กุมภาพันธ์ ๒๕๖๒ แต่งตั้งคณะกรรมการจัดทำแผนอัตรากำลัง ๓ ปี (ประจำปีงบประมาณ พ.ศ.๒๕๖๑-๒๕๖๒) ซึ่งประกอบด้วย

- |                          |                                     |                            |
|--------------------------|-------------------------------------|----------------------------|
| ๑. นายอรรถ นนทลักษณ์     | นายก อบต.                           | เป็น ประธานกรรมการ         |
| ๒. นางวีณา เทียมสมชาติ   | ปลัด อบต.                           | เป็น กรรมการ               |
| ๓. นางนภาพร ตันเจริญ     | ผอ.กองคลัง                          | เป็น กรรมการ               |
| ๔. นายจิรวัดน์ ลิ้มสกุล  | ผอ.กองช่าง/รก.ผอ.กองสาธารณสุขฯ      | เป็น กรรมการ               |
| ๕. นางรุ่งฤดี ลิ้มสกุล   | หัวหน้าสำนักปลัด/รก.ผอ.กองการศึกษาฯ | เป็น กรรมการ               |
| ๖. นางสาวอาจารย์ เอรಾವัล | นักทรัพยากรบุคคล                    | เป็น กรรมการ/<br>เลขานุการ |

/เพื่อทำหน้าที่...

เพื่อทำหน้าที่จัดทำและปรับปรุงแผนอัตรากำลังขององค์การบริหารส่วนตำบล  
ท้ายหาด ในการนี้องค์การบริหารส่วนตำบลท้ายหาดจะปรับปรุงตำแหน่งเพื่อให้  
สอดคล้องกับภารกิจ อำนาจหน้าที่ตามกฎหมายขององค์การบริหารส่วนตำบล  
ลักษณะงานที่ต้องปฏิบัติ ความยาก คุณภาพของงานและปริมาณของส่วนราชการ  
ต่าง ๆ โดยได้มีส่วนราชการขอกำหนดตำแหน่ง และยุบตำแหน่ง ประกอบด้วย

๑.สำนักงานปลัด ขอยุบตำแหน่ง เจ้าพนักงานส่งเสริมการท่องเที่ยว  
ปฏิบัติงาน/ชำนาญงาน จำนวน ๑ อัตรา และขอกำหนดตำแหน่ง นักพัฒนาชุมชน  
ปฏิบัติการ/ชำนาญการ จำนวน ๑ อัตรา

๒.กองสาธารณสุขและสิ่งแวดล้อม ขอกำหนดตำแหน่ง นักวิชาการ  
สาธารณสุข ปฏิบัติการ/ชำนาญการ จำนวน ๑ อัตรา

๓.กองการศึกษา ศาสนา และวัฒนธรรม ขอกำหนดตำแหน่ง นักวิชาการ  
ศึกษา ปฏิบัติการ/ชำนาญการ จำนวน ๑ อัตรา

ที่ประชุม : รับทราบ

ระเบียบวาระที่ ๒ เรื่อง รับรองรายงานการประชุมครั้งที่ ๑/๒๕๖๐ เมื่อวันที่ ๒๘ สิงหาคม ๒๕๖๐

ที่ประชุม : รับรองรายงานการประชุมครั้งที่ ๑/๒๕๖๑ เมื่อวันที่ ๒๘ สิงหาคม ๒๕๖๐

ระเบียบวาระที่ ๓ เรื่อง เสนอเพื่อพิจารณา

๑.สำนักงานปลัดขอยุบตำแหน่ง เจ้าพนักงานส่งเสริมการท่องเที่ยว  
ปฏิบัติงาน/ชำนาญงาน และขอกำหนดตำแหน่ง นักพัฒนาชุมชน ปฏิบัติการ/ชำนาญ  
การ

ประธานฯ : สำหรับในระเบียบวาระนี้ขอให้นักทรัพยากรบุคคลชี้แจงให้ที่ประชุมทราบ

นักทรัพยากรบุคคล : ตามที่สำนักงานปลัด ขอยุบตำแหน่ง เจ้าพนักงานส่งเสริมการท่องเที่ยว  
โดยมีเหตุผลความจำเป็นดังต่อไปนี้

เนื่องด้วยงานส่งเสริมการท่องเที่ยวขององค์การบริหารส่วนตำบลท้ายหาด  
เป็นเพียงการดำเนินการด้านการปฏิบัติงานส่งเสริมและประชาสัมพันธ์แหล่งท่องเที่ยว  
เดิมภายในตำบล ได้แก่ วัดท้ายหาด ซึ่งมีเพียงแห่งเดียว จึงทำให้ปริมาณงานส่งเสริม  
การท่องเที่ยวต่อปีมีจำนวนไม่มาก และเพื่อเป็นการลดภาระค่าใช้จ่ายด้านบุคลากร  
จึงขอยุบตำแหน่ง เจ้าพนักงานส่งเสริมการท่องเที่ยว ปฏิบัติงาน/ชำนาญงาน

: และขอกำหนดตำแหน่ง นักพัฒนาชุมชน ปฏิบัติการ/ชำนาญการ โดยมี  
เหตุผลและความจำเป็นดังต่อไปนี้

/เนื่องด้วย...

เนื่องด้วยองค์การบริหารส่วนตำบลท้ายหาดมีปริมาณงานด้านพัฒนาชุมชนเพิ่มมากขึ้น อาทิเช่น การเกิด แก่ เจ็บ ตาย การแจกเบี้ยผู้สูงอายุ ผู้ป่วยเอดส์ ผู้พิการ การช่วยเหลือผู้ด้อยโอกาส การช่วยเหลือผู้ไร้ที่พึ่งพิงและผู้ยากจนยากไร้ต่าง ๆ งานพัฒนาปัญหาด้านเด็กและเยาวชน งานพัฒนาปัญหาด้านความรุนแรงในครอบครัว และงานอื่นที่เกี่ยวข้อง จึงเห็นสมควรที่จะกำหนดตำแหน่ง นักพัฒนาชุมชน ปฏิบัติการ/ชำนาญการ จำนวน ๑ อัตรา รายละเอียดปริมาณงานตามเอกสารที่แจกให้ทุกท่าน

ประธานฯ

- ไม่ทราบว่ามีคณะกรรมการท่านใดเสนอความคิดเห็นหรือมีความเห็นอย่างไรในการขอยุบตำแหน่งเจ้าพนักงานส่งเสริมการท่องเที่ยว ปฏิบัติงาน/ชำนาญงาน และขอกำหนดตำแหน่ง นักพัฒนาชุมชน ปฏิบัติการ/ชำนาญการหรือไม่

ที่ประชุม

- มีมติเห็นชอบให้ยุบตำแหน่งเจ้าพนักงานส่งเสริมการท่องเที่ยว ปฏิบัติงาน/ชำนาญงาน และกำหนดตำแหน่ง นักพัฒนาชุมชน ปฏิบัติการ/ชำนาญการ

๒. กองสาธารณสุขและสิ่งแวดล้อม ขอกำหนดตำแหน่ง นักวิชาการสาธารณสุข ปฏิบัติการ/ชำนาญการ จำนวน ๑ อัตรา

ประธานฯ

: ขอให้ผู้อำนวยการกองช่าง ซึ่งทำหน้าที่รักษาการตำแหน่งผู้อำนวยการกองสาธารณสุขและสิ่งแวดล้อมเป็นผู้ชี้แจงรายละเอียดปริมาณงาน

ผอ.กองช่าง

: ในฐานะที่รักษาการตำแหน่งผู้อำนวยการกองสาธารณสุขและสิ่งแวดล้อม ผมขอชี้แจงเหตุผลที่ขอกำหนดตำแหน่ง นักวิชาการสาธารณสุข ปฏิบัติการ/ชำนาญการ ดังนี้

เนื่องด้วยปัจจุบันงานกองสาธารณสุขและสิ่งแวดล้อม มีปริมาณงานที่เพิ่มมากขึ้น ประกอบกับงานนโยบายหลัก เช่นการบริหารจัดการขยะ การลดปริมาณขยะ การออกใบอนุญาต การร้องเรียน การป้องกันและควบคุมโรค และการรายงานประจำเดือน และเนื่องจากกองสาธารณสุขและสิ่งแวดล้อมไม่มีผู้รับผิดชอบงานดังกล่าวโดยตรง จึงขอกำหนดตำแหน่ง นักวิชาการสาธารณสุข จำนวน ๑ อัตรา รายละเอียดปริมาณงานตามเอกสารที่แจกให้ทุกท่าน

ประธานฯ

- ไม่ทราบว่ามีคณะกรรมการท่านใดเสนอความคิดเห็นหรือมีความเห็นอย่างไรในการขอกำหนดตำแหน่ง นักวิชาการสาธารณสุข ปฏิบัติการ/ชำนาญการหรือไม่

/ที่ประชุม...



ที่ประชุม

- มีมติเห็นชอบให้กำหนดตำแหน่งเพิ่ม

๓. กองการศึกษา ศาสนา และวัฒนธรรม ขอกำหนดตำแหน่ง นักวิชาการ  
ศึกษา ปฏิบัติการ/ชำนาญการ จำนวน ๑ อัตรา

ประธานฯ

: ขอให้หัวหน้าสำนักปลัด ซึ่งทำหน้าที่รักษาการตำแหน่งผู้อำนวยการกอง  
การศึกษา ศาสนา และวัฒนธรรม เป็นผู้ชี้แจงรายละเอียดปริมาณงาน

หัวหน้าสำนักปลัด

: ในฐานะที่รักษาการตำแหน่งผู้อำนวยการกองการศึกษา ศาสนา และ  
วัฒนธรรม ขอชี้แจงเหตุผลที่ขอ กำหนดตำแหน่ง นักวิชาการศึกษา ปฏิบัติการ/  
ชำนาญการ ดังนี้

เนื่องด้วยปัจจุบันองค์การบริหารส่วนตำบลท่าหาดขาดบุคลากร  
ที่รับผิดชอบงานด้านการศึกษา ประกอบกับปริมาณงานที่เพิ่มมากขึ้น อาทิเช่น  
งานวางแผน และงานวิชาการ งานศึกษาปฐมวัย งานกิจกรรมพัฒนาเด็กและเยาวชน  
และงานประเพณี ศาสนา ศิลปะ วัฒนธรรม และงานอื่นที่ได้รับมอบหมาย จึงขอ  
กำหนดตำแหน่ง นักวิชาการศึกษา ปฏิบัติการ/ชำนาญการ จำนวน ๑ อัตรา  
รายละเอียดปริมาณงานตามเอกสารที่แจกให้ท่าน

ประธานฯ

- ไม่ทราบว่ามีคณะกรรมการท่านใดเสนอความคิดเห็นหรือมีความเห็น  
อย่างไรในการขอ กำหนดตำแหน่ง นักวิชาการศึกษา ปฏิบัติการ/ชำนาญการหรือไม่

ที่ประชุม

- มีมติเห็นชอบให้กำหนดตำแหน่งเพิ่ม

ระเบียบวาระที่ ๔

เรื่อง อื่น ๆ

ประธานฯ

: สำหรับวันนี้ก็ให้ทางนักทรัพยากรบุคคลไปดำเนินการคิดภาระค่าใช้จ่าย  
เบื้องต้นก่อนว่ามีภาระค่าใช้จ่ายในแต่ละปี เกินร้อยละ ๔๐ หรือไม่ และให้ชี้แจงในที่  
ประชุมในครั้งต่อไป ขอ กำหนดให้มีการประชุมในวันที่ ๘ มีนาคม ๒๕๖๒ เวลา  
๑๓.๐๐ น. เพื่อพิจารณาเรื่องภาระค่าใช้จ่ายที่จะเกิดขึ้น จะได้เสนอขอความเห็นชอบ  
จาก อบต.จังหวัดสมุทรสงคราม มีใครจะเสนอในที่ประชุมอีกหรือไม่ หากไม่มี ผมขอ  
ปิดการประชุมเพียงเท่านี้

ปิดประชุม เวลา ๑๕.๐๐ น.

ลงชื่อ.....ผู้จัดบันทึกรายงานการประชุม

(นางสาวอาจารย์ เอรಾವัล)  
นักทรัพยากรบุคคลปฏิบัติการ

ลงชื่อ.....ผู้ตรวจรายงานการประชุม

(นางรุ่งฤดี ลีสกุล)  
หัวหน้าสำนักปลัด



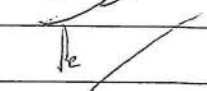

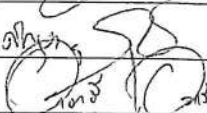
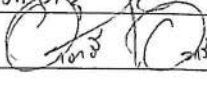


บัญชีรายชื่อผู้เข้าร่วมประชุม  
คณะกรรมการปรับปรุงแผนอัตรากำลัง ๓ ปี (รอบปีงบประมาณ พ.ศ. ๒๕๖๑ - ๒๕๖๓)  
ครั้งที่ ๒/๒๕๖๑

วันศุกร์ที่ ๘ มีนาคม พ.ศ. ๒๕๖๒  
ณ ห้องประชุมองค์การบริหารส่วนตำบลท้ายหาด

\*\*\*\*\*

ผู้ประชุม

ที่	ชื่อ - สกุล	ตำแหน่ง	ลายมือชื่อ	หมายเหตุ
๑.	นายจรูญ นพทศกษณ์	นายก อบต. ท้ายหาด		
๒.	นางวิภา ไทชุม สุ่มชาติ	ปลัด อบต. ท้ายหาด		
๓.	นายสมชาย ฟูแฉะ	นอ. กอ๒๒๖		
๔.	นายจิรวัฒน์ ลิ้มสีแก้ว	นอ. กอ๒๒๖		
๕.	นายรุ่งกต สัมผัสกุล	นักวิชาการปกครอง / รก. อบ. ท. ท้ายหาด		
๖.	นางลัดดา อารี เจริญกุล	นักทรัพยากรบุคคล		

รายงานการประชุม  
คณะกรรมการจัดทำแผนอัตรากำลัง ๓ ปี รอบปีงบประมาณ (พ.ศ. ๒๕๖๑ - ๒๕๖๓)  
ครั้งที่ ๒/๒๕๖๑

วันศุกร์ ที่ ๘ มีนาคม พ.ศ. ๒๕๖๒ เวลา ๑๓.๐๐ น.

ณ ห้องประชุมองค์การบริหารส่วนตำบลท้ายหาด

ประชุม

ลำดับที่	ชื่อ - สกุล	ตำแหน่ง	ตำแหน่ง
๑.	นายอรรถ นนทลักษณ์	นายกองค์การบริหารส่วนตำบลท้ายหาด	ประธานกรรมการ
๒.	นางวิณา เทียมสมชาติ	ปลัดองค์การบริหารส่วนตำบลท้ายหาด	กรรมการ
๓.	นางนภาพร ตันเจริญ	ผู้อำนวยการกองคลัง	กรรมการ
๔.	นายจิรวุฒน์ ลิ้มสกุล	ผู้อำนวยการกองช่าง รักษาการแทนผู้อำนวยการกองสาธารณสุขและสิ่งแวดล้อม	กรรมการ
๕.	นางรุ่งฤดี ลิ้มสกุล	หัวหน้าสำนักปลัด รักษาการแทนผู้อำนวยการกองการศึกษา ศาสนา และสิ่งแวดล้อม	กรรมการ
๖.	นางสาวอาจารย์ เอรಾವัล	นักทรัพยากรบุคคลปฏิบัติการ	กรรมการ/เลขานุการ

เริ่มประชุมเวลา ๑๓.๐๐ น.

เมื่อที่ประชุมพร้อม นายอรรถ นนทลักษณ์ นายกองค์การบริหารส่วนตำบลท้ายหาด ประธานในที่ประชุม ตามระเบียบวาระดังนี้รายละเอียดดังนี้

ระเบียบวาระที่ ๑

เรื่อง ที่ประธานแจ้งให้ที่ประชุมทราบ

: ไม่มี

ระเบียบวาระที่ ๒

เรื่อง รับรองรายงานการประชุมครั้งที่ ๑/๒๕๖๑ เมื่อวันที่จันทร์ ที่ ๔ มีนาคม พ.ศ. ๒๕๖๒

ที่ประชุม

: รับรองรายงานการประชุมครั้งที่ ๑/๒๕๖๑ เมื่อวันที่จันทร์ ที่ ๔ มีนาคม พ.ศ. ๒๕๖๒

ระเบียบวาระที่ ๓

เรื่อง เสนอเพื่อทราบและพิจารณา

๑.พิจารณาร่างแผนอัตรากำลัง ๓ ปี (พ.ศ. ๒๕๖๑ - ๒๕๖๓) ฉบับปรับปรุง ฉบับที่ ๑

ประธานฯ

- ขอเชิญนักทรัพยากรบุคคลชี้แจงให้คณะกรรมการทราบถึงรายละเอียดการจัดทำแผนอัตรากำลังฯให้ที่ประชุมทราบ

นักทรัพยากรบุคคล

- สืบเนื่องจากการประชุมครั้งที่แล้วสำนักงานปลัด ขอยุบตำแหน่ง เจ้าพนักงานส่งเสริมการท่องเที่ยว ปฏิบัติงาน/ชำนาญงาน และขอกำหนดตำแหน่ง นักพัฒนาชุมชนปฏิบัติการ/ชำนาญการ

/กองสาธารณสุขฯ...

กองสาธารณสุขฯ ขอเพิ่มตำแหน่ง นักวิชาการสาธารณสุข ปฏิบัติการ/ชำนาญการ  
กองการศึกษาฯ ขอเพิ่มตำแหน่ง นักวิชาการศึกษา ซึ่งในวันนี้ได้จัดทำร่างแผนฯ  
เรียบร้อยแล้วขอให้คณะกรรมการร่วมกันพิจารณา โดยเริ่มจากพิจารณาจากหัวข้อ  
ดังนี้

๑. ข้อมูลทั่วไปหลักการและเหตุผล
๒. บัญชีแสดงจำนวนพนักงานฯ
๓. แบบขออนุมัติกำหนดตำแหน่ง
๔. เหตุผลความจำเป็นที่จะต้องกำหนดตำแหน่งใหม่
๕. บัญชีปริมาณงาน
๖. โครงสร้างการกำหนดส่วนราชการ
๗. ภาระค่าใช้จ่ายเกี่ยวกับเงินเดือนและประโยชน์ตอบแทน

: และประเด็นสำคัญที่สุดในการประชุมครั้งนี้ขอให้คณะกรรมการร่วมกันพิจารณา  
หัวข้อที่ ๗ ภาระค่าใช้จ่าย ว่าสมควรที่จะกำหนดตำแหน่งเพิ่มตามที่ส่วนราชการร้อง  
ขอหรือไม่ เนื่องจากประเด็นอื่น ๆ เราได้พิจารณากันไปแล้ว โดยภาระจากแผน  
อัตรากำลัง (รอบปีงบประมาณ พ.ศ. ๒๕๖๑ -๒๕๖๓) ฉบับเดิม มีภาระค่าใช้จ่ายดังนี้

ปี ๒๕๖๑ มีภาระค่าใช้จ่าย ๒๖.๓๐ %

ปี ๒๕๖๒ มีภาระค่าใช้จ่าย ๒๕.๘๖ %

ปี ๒๕๖๓ มีภาระค่าใช้จ่าย ๒๕.๔๒ %

: เมื่อคิดภาระค่าใช้จ่ายกรณี สำนักงานปลัดขอเสนอขอยุบตำแหน่ง  
เจ้าพนักงานส่งเสริมการท่องเที่ยว ปฏิบัติงาน/ชำนาญงาน เลขที่ตำแหน่ง ๖๐-๓-๐๑-  
๔๓๐๒-๐๐๑ จำนวน ๑ อัตรา และขอกำหนดตำแหน่งนักพัฒนาชุมชน ปฏิบัติการ/  
ชำนาญการ เลขที่ตำแหน่ง ๖๐-๓-๐๑-๓๘๐๑-๐๐๑ จำนวน ๑ อัตรา  
ในปีงบประมาณ พ.ศ.๒๕๖๒

: กองสาธารณสุขฯ ขอเพิ่มตำแหน่ง นักวิชาการสาธารณสุข ปฏิบัติการ/  
ชำนาญการ เลขที่ตำแหน่ง ๖๐-๓-๐๖-๓๖๐๑-๐๐๑ จำนวน ๑ อัตรา  
ในปีงบประมาณ พ.ศ. ๒๕๖๒

: กองการศึกษาฯ ขอเพิ่มตำแหน่ง นักวิชาการศึกษา ปฏิบัติการ/ชำนาญการ  
เลขที่ตำแหน่ง ๖๐-๓-๐๘-๓๘๐๓-๐๐๑ จำนวน ๑ อัตรา ในปีงบประมาณ ๒๕๖๒

: โดยการจัดทำแผนอัตรากำลังครั้งนี้เราจะใช้เงินงบประมาณรายจ่าย  
ประจำปีงบประมาณ พ.ศ.๒๕๖๒ ซึ่งได้ผ่านสภาองค์การบริหารส่วนตำบล  
ท้ายหาดเรียบร้อยแล้ว เมื่อวันที่ ๑๓ กันยายน ๒๕๖๑ งบประมาณการรายรับ  
๓๒,๓๓๕,๕๐๐.- บาท โดยในแต่ละปีมีภาระค่าใช้จ่ายดังนี้

ปี ๒๕๖๑ มีภาระค่าใช้จ่าย ๒๖.๓๐ %

ปี ๒๕๖๒ มีภาระค่าใช้จ่าย ๓๐.๒๕ %

ปี ๒๕๖๓ มีภาระค่าใช้จ่าย ๒๙.๗๒ %

ประธานฯ

: จากที่ได้พิจารณาร่างแผนอัตรากำลังฯ ไม่ทราบว่าคณะกรรมการ  
ท่านอื่นมีเรื่องที่จะเพิ่มเติม หรือแก้ไขหรือไม่ ถ้าไม่มีขอมติที่ประชุมด้วย

ที่ประชุม

: เห็นชอบ

ประธานฯ

: สรุปรุ สำนักงานปลัดเสนอขอยุบตำแหน่ง เจ้าพนักงานส่งเสริมการ  
ท่องเที่ยว ปฏิบัติงาน/ชำนาญงาน เลขที่ตำแหน่ง ๖๐-๓-๐๑-๔๓๐๒-๐๐๑ จำนวน ๑  
อัตรา และขอเพิ่มตำแหน่ง นักพัฒนาชุมชน ปฏิบัติการ/ชำนาญการ เลขที่ตำแหน่ง  
๖๐-๓-๐๑-๓๘๐๑-๐๐๑ จำนวน ๑ อัตรา ในปีงบประมาณ พ.ศ.๒๕๖๒

: กองสาธารณสุขฯ ขอเพิ่มตำแหน่ง นักวิชาการสาธารณสุข ปฏิบัติการ/  
ชำนาญการ เลขที่ตำแหน่ง ๖๐-๓-๐๖-๓๖๐๑-๐๐๑ จำนวน ๑ อัตรา  
ในปีงบประมาณ พ.ศ. ๒๕๖๒

: กองการศึกษาฯ ขอเพิ่มตำแหน่ง นักวิชาการศึกษา ปฏิบัติการ/ชำนาญการ  
เลขที่ตำแหน่ง ๖๐-๓-๐๘-๓๘๐๓-๐๐๑ จำนวน ๑ อัตรา ในปีงบประมาณ ๒๕๖๒

: โดยการจัดทำแผนอัตรากำลังครั้งนี้เราจะใช้เงินงบประมาณรายจ่าย  
ประจำปีงบประมาณ พ.ศ.๒๕๖๒ ซึ่งได้ผ่านสภาองค์การบริหารส่วนตำบล  
ท้ายหาดเรียบร้อยแล้ว เมื่อวันที่ ๑๓ กันยายน ๒๕๖๑ประมาณการรายรับ  
๓๒,๓๓๕,๕๐๐.- บาท โดยในแต่ละปีมีภาระค่าใช้จ่ายดังนี้

ปี ๒๕๖๑ มีภาระค่าใช้จ่าย ๒๖.๓๐ %

ปี ๒๕๖๒ มีภาระค่าใช้จ่าย ๓๐.๒๕ %

ปี ๒๕๖๓ มีภาระค่าใช้จ่าย ๒๙.๗๒ %

ซึ่งภาระค่าใช้จ่ายไม่ถึงร้อยละ ๔๐ ให้ทางเลขานุการจัดทำร่างแผนอัตรากำลังฯ ส่ง  
ให้ ก.อบต.จังหวัดสมุทรสงครามให้ความเห็นชอบภายในเวลาที่กำหนด

ระเบียบวาระที่ ๔

เรื่อง อื่น ๆ

ประธานฯ

- ไม่ทราบว่ามิคณะกรรมการท่านใดมีข้อสงสัยหรือจะเพิ่มเติมในที่ประชุม  
หรือไม่ ถ้าไม่มีผมขอปิดประชุม

ปิดประชุม เวลา ๑๕.๓๐ น.

ลงชื่อ.....ผู้จัดบันทึกรายงานการประชุม

(นางสาวอาจารย์ เอร่าวัล)

นักทรัพยากรบุคคลปฏิบัติการ

ลงชื่อ.....ผู้ตรวจรายงานการประชุม

(นางรุ่งฤดี ลีสกุล)

หัวหน้าสำนักปลัด





ประกาศองค์การบริหารส่วนตำบลท้ายหาด  
เรื่อง ประกาศใช้แผนอัตรากำลัง ๓ ปี  
ปีงบประมาณ พ.ศ. ๒๕๖๑ - ๒๕๖๓ (ฉบับปรับปรุง ฉบับที่ ๑ ประจำปีงบประมาณ ๒๕๖๒)

ตามที่องค์การบริหารส่วนตำบลท้ายหาด ได้จัดทำแผนอัตรากำลัง ๓ ปี (พ.ศ. ๒๕๖๑ - ๒๕๖๓) ฉบับปรับปรุง ฉบับที่ ๑ ประจำปีงบประมาณ ๒๕๖๒ เพื่อเป็นกรอบในการกำหนดตำแหน่งของพนักงานส่วนตำบลให้สอดคล้องเหมาะสมกับปริมาณงานและภารกิจขององค์การบริหารส่วนตำบลท้ายหาด โดยคณะกรรมการพนักงานส่วนตำบลจังหวัดสมุทรสงคราม (ก.อบต.จังหวัดสมุทรสงคราม) ในการประชุม ครั้งที่ ๕/๒๕๖๒ เมื่อวันที่ ๒๔ พฤษภาคม ๒๕๖๒ ได้มีมติที่ประชุมให้อนุมัติใช้แผนอัตรากำลัง ๓ ปี ประจำปีงบประมาณ ๒๕๖๑ - ๒๕๖๓ (ฉบับปรับปรุง ฉบับที่ ๑ ประจำปีงบประมาณ ๒๕๖๒) นั้น

ในการนี้องค์การบริหารส่วนตำบลท้ายหาด จึงขอประกาศใช้แผนอัตรากำลัง ๓ ปี (พ.ศ. ๒๕๖๑ - ๒๕๖๓) ฉบับปรับปรุง ฉบับที่ ๑ ประจำปีงบประมาณ ๒๕๖๒ ขององค์การบริหารส่วนตำบลท้ายหาด ตั้งแต่วันที่นี้เป็นต้นไป

จึงประกาศให้ทราบโดยทั่วกัน

ประกาศ ณ วันที่ ๑๗ มิถุนายน พ.ศ. ๒๕๖๒

(นายอรรถ นนทลักษณ์)

นายกองค์การบริหารส่วนตำบลท้ายหาด